

# Gebruiksaanwijzing

## Waterslanghaspel

- WSAR 20-2
- WSAR 30-2



Slanghaspel WSAR 20-2



Slanghaspel WSAR 30-2




## Inhoudsopgave

1 Beveiliging.....	4 1.1 Veiligheidsinstructies
(waarschuwingen) .....	4 1.2 Beoogd
gebruik.....	5 1.3 Redelijkerwijs te voorzien
misbruik.....	5 1.4
Restrisico's .....	5 1.5 Algemeen
Veiligheidsinstructies.....	6 1.6
Veiligheidsmarkeringen .....	6
2 Technische gegevens .....	7 2.1
Typeplaatje.....	7 3
Apparaatbeschrijving .....	8 3.1
Afmetingen .....	9 4 Transport en
montage .....	10 4.1
Levering.....	10 4.2
Verpakking.....	10 4.3
Opslag .....	10 4.4
Montage .....	10
5 Bediening.....	13 5.1 Het instellen van de
stopbal.....	13 6 Verzorging en
onderhoud .....	14 7
Reserveonderdelen .....	15 7.1 Reserveonderdelen
bestellen.....	15 7.2 WSAR-reserveonderdelentekening
20-2.....	16 7.3 Reserveonderdelentekening WSAR
30-2.....	17 8 EU-
conformiteitsverklaring .....	18 9
Bijlage.....	19 9.1
Auteursrecht .....	19 9.2
Opslag.....	19 9.3 Informatie over
afvalverwijdering/recyclingmogelijkheden.....	19 9.4 Afvoer via gemeentelijke
inzamelpunten ..	20 10
Productobservatie.....	21

## Voorwoord

Beste klant,

hartelijk dank voor uw aankoop hiervan -Slanghaspel.

 Slanghaspels bieden het hoogste kwaliteitsniveau, technisch optimale oplossingen en overtuigen met een uitstekende prijs-prestatieverhouding. Voortdurende ontwikkelingen en Productinnovaties garanderen te allen tijde de nieuwste technologie en veiligheid. Lees vóór de inbedrijfstelling deze gebruiksaanwijzing aandachtig door en maak u er vertrouwd mee. Bekend met slanghaspels. Zorg er ook voor dat iedereen de slanghaspel bedient. Lees altijd eerst de gebruiksaanwijzing en zorg dat u deze begrijpt. Bewaar deze gebruiksaanwijzing voorzichtig in de buurt van de slanghaspel.

informatie

De gebruiksaanwijzing bevat informatie over een veilige en vakkundige installatie, bediening en Onderhoud van de slanghaspel. Het voortdurend naleven van alle informatie in deze handleiding zorgt voor de veiligheid van mensen en de slanghaspel.

De handleiding specificeert het doel van de slanghaspel en bevat alle benodigde onderdelen. Informatie over de economische werking en de lange levensduur.

In het hoofdstuk Onderhoud worden alle onderhoudswerkzaamheden en functionele tests beschreven die door de gebruiker worden uitgevoerd moet regelmatig worden uitgevoerd.

De illustraties en informatie in deze handleiding kunnen worden gewijzigd door:

De huidige bouwstatus van uw slanghaspel kan variëren. Als fabrikant zijn wij voortdurend op zoek naar verbeteringen en vernieuwing van de producten, wijzigingen kunnen dus ook zonder dit doorgevoerd worden vooraf worden aangekondigd. De afbeeldingen van de slanghaspel kunnen op enkele details afwijken. Afbeeldingen in deze handleiding verschillen, maar dit heeft geen invloed op de bruikbaarheid van de slanghaspel.


Aan de informatie en beschrijvingen kunnen dan ook geen claims worden ontleend. veranderingen en Wij behouden ons het recht voor om fouten te maken!

Uw suggesties met betrekking tot deze gebruiksaanwijzing vormen een belangrijke bijdrage aan het optimaliseren van ons werk. die wij onze klanten bieden. Heeft u vragen of suggesties voor verbetering, neem dan gerust contact met ons op onze dienst.

Mocht u na het lezen van deze gebruiksaanwijzing nog vragen of problemen hebben

Als u het probleem met behulp van deze gebruiksaanwijzing niet kunt oplossen, neem dan contact op met uw speciaalzaak Verbinding.

Fabrikant

 - Sturmer Maschinen GmbH  
Dr.-Robert-Pfleger-Straße 26;  
D-96103 Hallstadt/Bamberg

Fax: (+49) 0951 - 96555-55

E-mail: [info@cleancraft.de](mailto:info@cleancraft.de)

Internet: [www.cleancraft.de](http://www.cleancraft.de)

Informatie over de gebruiksaanwijzing

Originele gebruiksaanwijzing  
volgens DIN EN ISO 20607:2019

Uitgave: 1 augustus 2024

versie 1.01

Taal: DE

Auteur: NAAR

Productidentificatie

Waterslanghaspel

WSAR 20-2

WSAR 30-2

Artikelnummer

7560120

7560130

## 1 Beveiliging

Conventies van vertegenwoordiging

---

ÿ geeft aanvullende informatie

---

ÿ vraagt u actie te ondernemen

---

ÿ Opsommingen

---

Dit deel van de gebruiksaanwijzing

ÿ legt u de betekenis en het gebruik uit van de in deze gebruiksaanwijzing gebruikte informatie  
waarschuwingen,

ÿ bepaalt het beoogde gebruik van de slanghaspel,

ÿ vestigt uw aandacht op de gevaren die voor u en andere mensen kunnen ontstaan als u deze instructies niet opvolgt  
zou kunnen,

ÿ informeert u hoe u gevaren kunt vermijden.

Let ook op de gebruiksaanwijzing

ÿ de toepasselijke wet- en regelgeving,

ÿ de wettelijke bepalingen ter voorkoming van ongevallen,

ÿ de verbods-, waarschuwings- en gebodsborden.




Bewaar de documentatie altijd in de buurt van de slanghaspel.

### 1.1 Veiligheidsinstructies (waarschuwingen)

Gevarenclassificatie

We verdelen de veiligheidsinstructies in verschillende niveaus. De onderstaande tabel geeft u er een

Overzicht van de toewijzing van symbolen (pictogrammen) en signaalwoorden aan het specifieke gevaar en  
de (mogelijke) gevolgen.

pictogram	Signaalwoord	Definitie/gevolgen
	GEVAAR!	Dreigend gevaar dat zal resulteren in ernstig persoonlijk letsel of de dood.
	WAARSCHUWING!	Risico: een gevaar kan leiden tot ernstig persoonlijk letsel of de dood.
	VOORZICHTIGHEID!	Gevaarlijke of onveilige praktijken die kunnen leiden tot persoonlijk letsel of materiële schade.
	GEVAAR!	Situatie die schade aan de slanghaspel of andere schade tot gevolg kan hebben.  Geen risico op letsel voor personen.
	informatie	Toepassingstips en andere belangrijke/nuttige informatie en adviezen. Geen gevaarlijke of schadelijke gevolgen voor mensen of eigendommen.

### 1.2 Beoogd gebruik De waterslanghaspel is bedoeld om een

flexibele verbinding te maken met een waterbron en de betreffende verbruikers (bijvoorbeeld tuindouches of tuinsproeiers), en om de persluchtslang af te rollen en op te rollen.sdf

De waterslanghaspel is geschikt voor verschillende toepassingen op verschillende gebieden, zoals huis- en tuingebruik.

Tot correct gebruik behoort ook het naleven van alle informatie in deze handleiding.

### 1.3 Redelijkerwijs voorzienbaar misbruik Elk gebruik van de slanghaspel dat verder gaat

dan het beoogde gebruik of op een andere manier wordt gebruikt, wordt beschouwd als misbruik. Het bedieningspersoneel moet voldoende gekwalificeerd zijn of passende en praktijkgerichte instructie hebben gekregen om de slanghaspel te kunnen bedienen. Om verkeerd gebruik te voorkomen, moet vóór de inbedrijfstelling de gebruiksaanwijzing worden gelezen en begrepen.

Mogelijk misbruik kan zijn: ÿ Gebruik van de

slanghaspel buiten de limieten vermeld in het hoofdstuk "Technische gegevens"  
Prestatielimieten.

ÿ Gebruik van de slanghaspel in ruimtes met agressieve, explosieve of brandbare stoffen ÿ De slanghaspel is standaard niet explosie veilig ÿ Gebruik van de slanghaspel in de voedingsmiddelenindustrie.

ÿ Wijzigingen aan de slanghaspel of accessoires. ÿ Het niet opmerken

van tekenen van slijtage en schade. ÿ Onderhoudswerkzaamheden door ongetraind of onbevoegd personeel. ÿ Bewuste of onzorgvuldige omgang met de

slanghaspel tijdens bedrijf. ÿ Gebruik van de slanghaspel voor het beheer van corrosieve,

bijtende, explosieve, chemisch of biologisch gevaarlijke stoffen. ÿ Installatie van reserveonderdelen en gebruik van accessoires en bedieningsmiddelen die niet door de fabrikant zijn geleverd

zijn goedgekeurd.

Indien de slanghaspel anders wordt gebruikt dan vermeld onder "1.2 Beoogd gebruik" of wordt gewijzigd zonder toestemming van Cleancraft, zal de slanghaspel niet meer worden gebruikt zoals bedoeld.

#### WAARSCHUWING!

Als de slanghaspel niet wordt gebruikt zoals bedoeld, ÿ ontstaan er gevaren voor het personeel, ÿ komen de slanghaspel en andere eigendommen van de bediener in gevaar, ÿ kan de werking van het apparaat worden aangetast.



#### GEVAAR!

Ombouw en wijzigingen aan de slanghaspel zijn verboden! Ze brengen mensen in gevaar en kunnen leiden tot schade aan het apparaat.



Onjuist gebruik van de slanghaspel en het negeren van de veiligheidsvoorschriften of de gebruiksaanwijzing sluiten de fabrikant uit van aansprakelijkheid voor eventuele daaruit voortvloeiende schade aan personen of voorwerpen en maken de garantieclaim ongeldig!

### 1.4 Restrisico's

Zelfs als alle veiligheidsvoorschriften in acht worden genomen en de waterslanghaspel correct wordt gebruikt, blijven er risico's bestaan, die hieronder worden opgesomd: ÿ Gevaar voor beknelling van de bovenste en onderste ledematen. ÿ Gevaar

voor vallen door rondslingerende waterslangen. ÿ Gevaar door geknikte

waterslangen. ÿ Gevaar voor letsel door onder druk staande

slanguiteinden, die bij onjuiste manipulatie plotseling

kunnen opengaan  
kan oplossen.

## 1.5 Algemene veiligheidsinstructies

### LET OP HET VOLGENDE:

ÿ De slang moet watervrij zijn voordat de slang wordt opgerold en vóór reinigings- en onderhoudswerkzaamheden.



ÿ Houd de slanghaspel en de werkomgeving ervan altijd schoon.

ÿ Onderbreek de watertoevoer niet door de waterleiding in te knippen of te buigen.

ÿ Houd kinderen en mensen die niet vertrouwd zijn met de slanghaspel op afstand.

ÿ Controleer vóór elk gebruik of er geen onderdelen van de slanghaspel beschadigd zijn.

Beschadigde onderdelen moeten onmiddellijk worden vervangen om potentiële gevaren te voorkomen.

ÿ Trek niet aan de waterslang als deze volledig is afgewikkeld van de trommel.

ÿ Zorg ervoor dat de verbruikers altijd zijn losgekoppeld voordat u de waterslang af- en oprolt  
Zijn.

ÿ Overschrijd nooit de aanbevolen maximale werkdruk.

ÿ Gebruik slechts één waterbron.

ÿ Laat het water weglopen als het niet in gebruik is.

ÿ De slanghaspel bevat binnenin een gespannen veer, demonteer de behuizing niet.

ÿ Let bij het boren in muren met stroomkabels op de stroomkabels.

ÿ Houd de slang bij het oprollen stevig vast totdat deze volledig is opgerold.

ÿ De gele band markeert het uiteinde van de waterslang.

ÿ Houd de slang altijd schoon of maak deze schoon met een vochtige doek.

ÿ Draai de waterslang niet tijdens gebruik.

ÿ Monteer de slanghaspel op een beschermde plaats.

## 1.6 Veiligheidsmarkeringen

### EEN OPMERKING:

Beschadigde of ontbrekende veiligheidssymbolen op de slanghaspel kunnen leiden tot onjuiste handelingen, met persoonlijk letsel en materiële schade tot gevolg. De op het apparaat aangebrachte veiligheidssymbolen mogen niet worden verwijderd. Beschadigde veiligheidssymbolen moeten onmiddellijk worden verwijderd vervanging.



Het volgende moet worden opgemerkt:



ÿ De instructies op het veiligheidslabel op het apparaat moeten onder alle omstandigheden worden opgevolgd veroorloven. Als de veiligheidslabels tijdens de levensduur van het apparaat vervagen of beschadigd raken, moeten er onmiddellijk nieuwe labels worden geïnstalleerd.

ÿ Vanaf het punt waarop de tekens op het eerste gezicht niet onmiddellijk herkenbaar en begrijpelijk zijn om het apparaat buiten bedrijf te stellen totdat de nieuwe labels zijn geïnstalleerd.

## 2 Technische gegevens

Technische gegevens	WSAR 20-2	WSAR 30-2
Slang lengte	20 m	30 m
Slang binnen-Ø	11 mm	11 mm
Slang buiten-Ø	15 mm	15 mm
Materiaal slang	PVC	PVC
maximale bedrijfsdruk	10 bar	10 bar
barstdruk	51 bar	51 bar
Type verbindingdraad	3/4	3/4
Lengte (product) ca.	526 mm	604,9 mm
Breedte (product) ca.	200,5 mm	261,28 mm
Hoogte (product) ca.	396,6 mm	430,53 mm
Gewicht	6,3 kg	12,5 kg
Lengte aansluitslang	2 m	2 m
Aansluitslang binnen-Ø	11 mm	11 mm
Aansluitslang buiten Ø	15 mm	15 mm
Materiaal slang	PVC	PVC
barstdruk	30	30

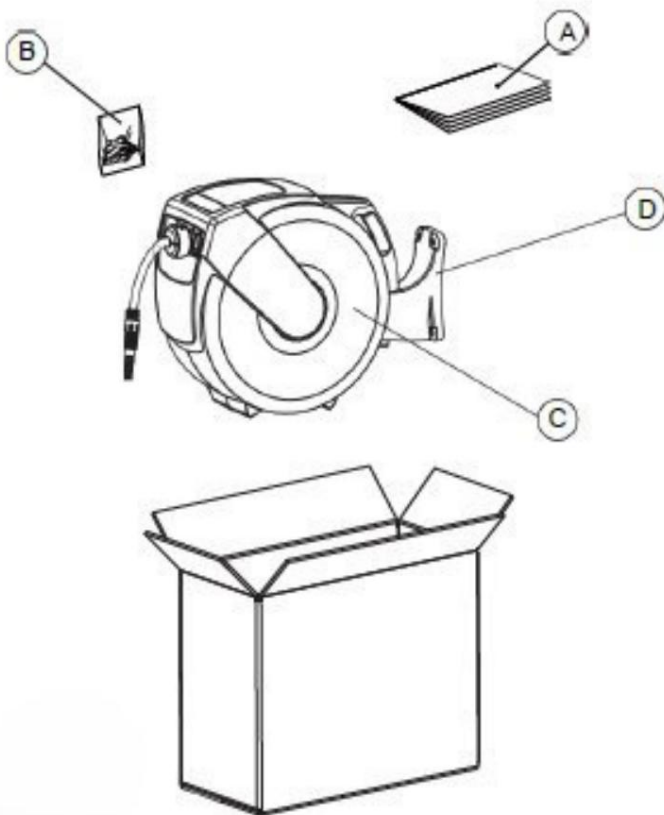
### 2.1 Typeplaatje

<b>Wasserschlauchaufroller</b>			
Water hose reel			
Typ Type	<b>WSAR 20-2</b>	Serien-Nr. Serial no.	<input type="text"/>
Artikel-Nr. Item no.	<b>7560120</b>	Baujahr <small>Monat/Jahr</small> Year of manufacture <small>month/year</small>	<input type="text"/>
Gewicht Weight	<b>6,3 kg</b>	Schlauchlänge Hose length	<b>20 m</b>
 <a href="http://www.cleancraft.de">www.cleancraft.de</a>		Stürmer Maschinen GmbH Dr.-Robert-Pfleger-Str. 26, 96103 Hallstadt Deutschland / Germany	

Afb.2-1: Typeplaatje WSAR 20-2

### 3 Apparaatbeschrijving

WSAR 20-2 en WSAR 30-2



A = Handleiding

B = schroeftoebehoren

B1 = schroef (4x)

B2 = sluitring (4x)

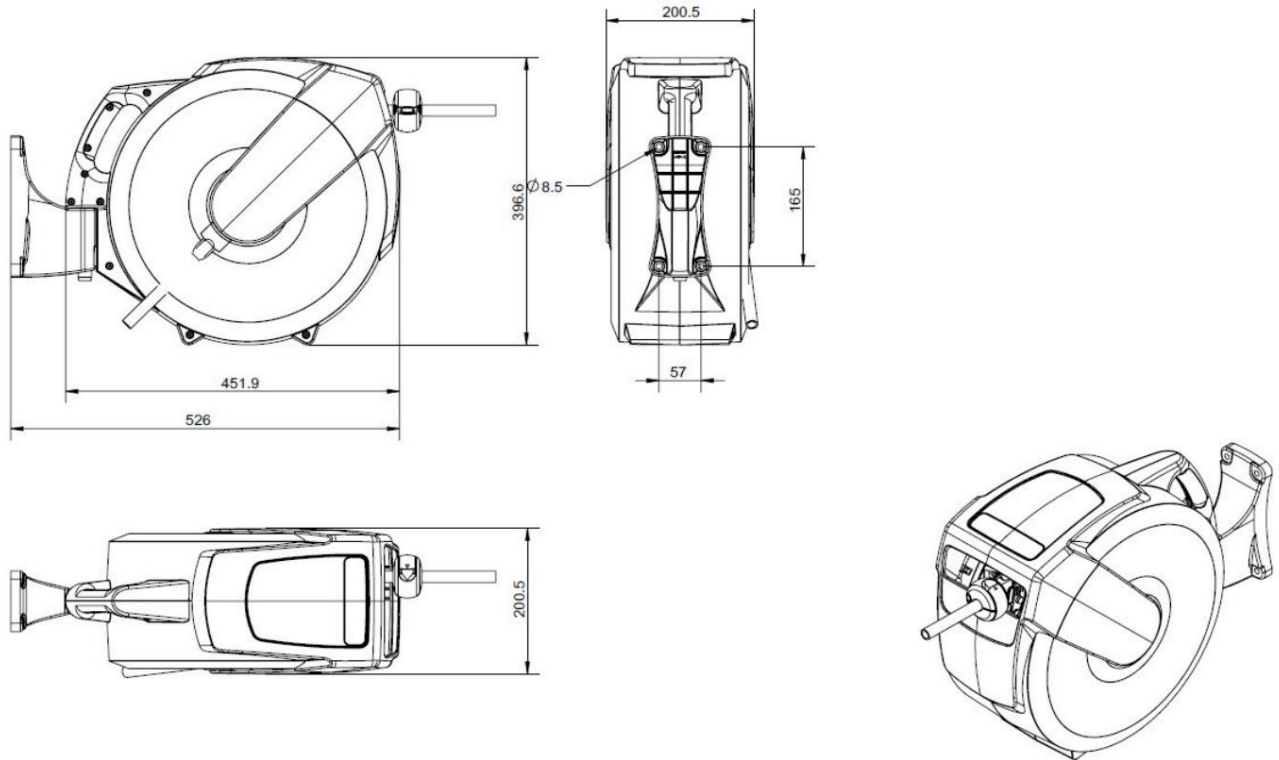
B3 = plug (4x)

C = slanghaspel

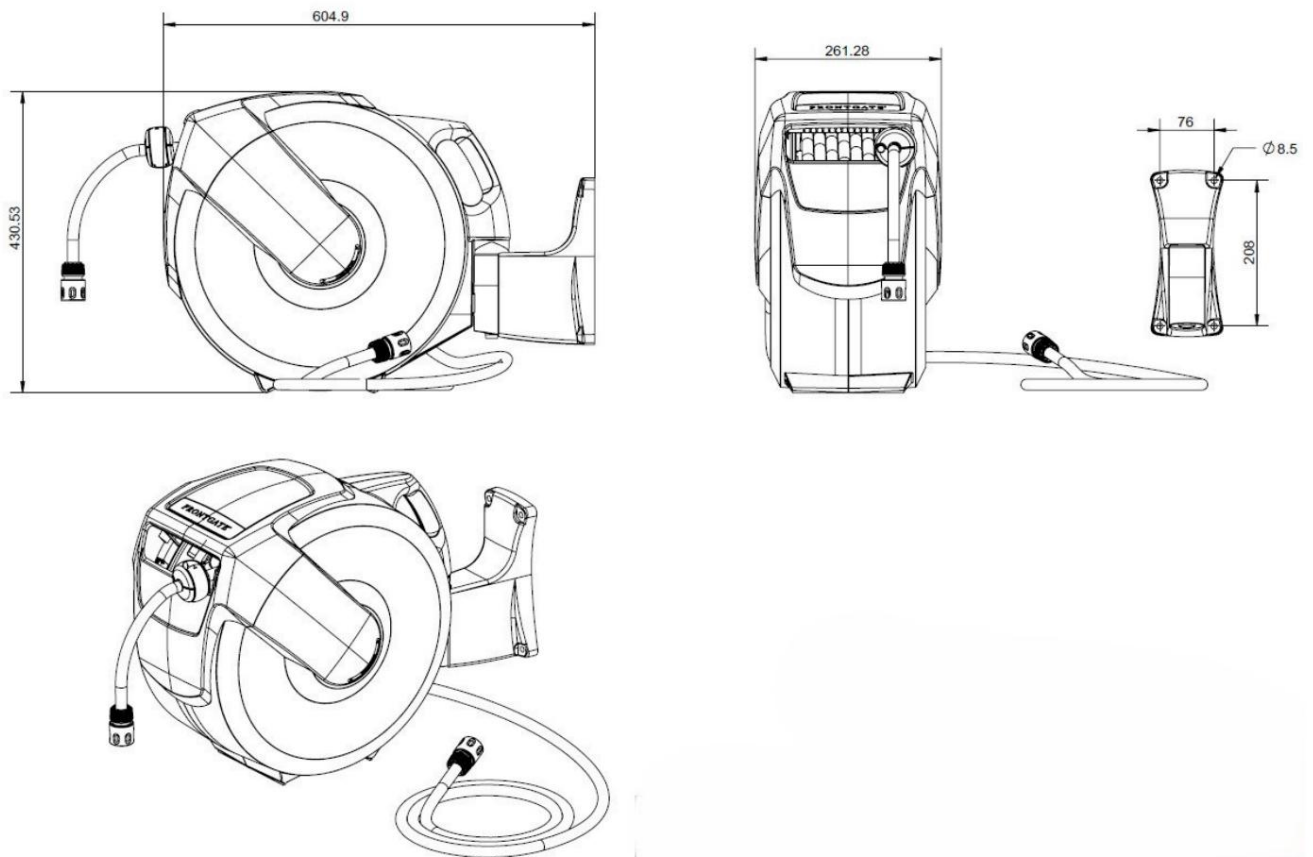
D = montagebeugel

Afb.3-1: Apparaatbeschrijving

### 3.1 Afmeting



Afb.3-2: Afmetingen WSAR 20-2



Afb.3-3: Afmetingen WSAR 30-2



## 4 Transport en montage

### 4.1 Levering

Controleer de slanghaspel na levering op zichtbare transportschade. Als het apparaat schade vertoont, moet dit onmiddellijk worden gemeld aan het transportbedrijf of de dealer.

### 4.2 Verpakking Alle

verpakkingsmaterialen en verpakkingen die voor het apparaat worden gebruikt, zijn recyclebaar en moeten altijd worden gerecycled.

Kartonnen verpakkingsonderdelen moeten worden versnipperd en naar de oudpapierinzameling worden gestuurd.

De films zijn gemaakt van polyethyleen (PE) en de opvuldelen zijn gemaakt van polystyreen (PS). Deze materialen moeten worden ingeleverd bij een recyclinginzamelpunt of bij het verantwoordelijke afvalverwerkingsbedrijf.

### 4.3 Opslag Bewaar

het apparaat grondig gereinigd in een droge, schone en vorstvrije omgeving.

### 4.4 Montage

#### WAARSCHUWING!

ÿ Onjuiste montage leidt tot letselgevaar. ÿ Zorg ervoor dat de montagewand minimaal 100 kg kan dragen. ÿ Let op stroom- en waterleidingen in de muur. ÿ Neem bij het boren van gaten de veiligheidsvoorschriften voor een boormachine in acht.



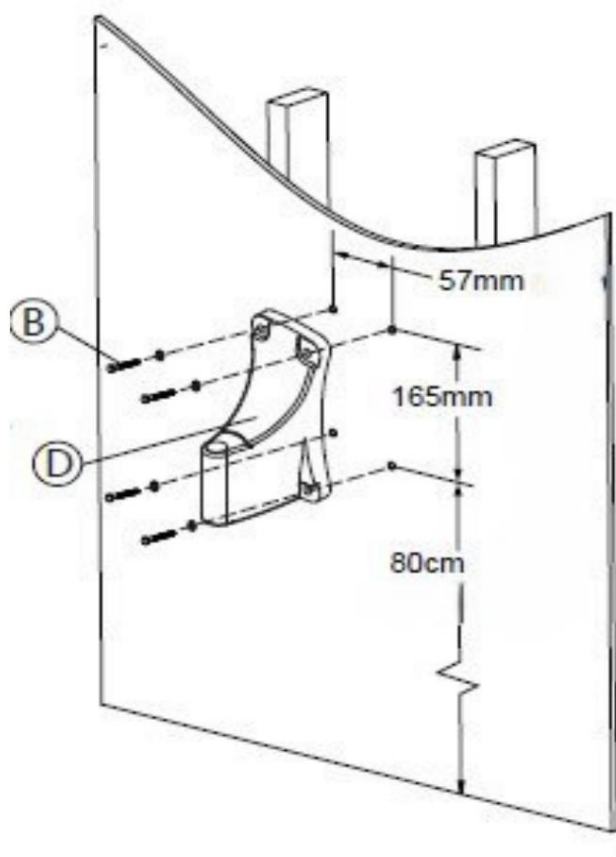
#### 4.4.1 Selectie van een geschikte installatielocatie

Dit product kan op veel verschillende manieren gemonteerd worden. Het is belangrijk om de montagelocatie zorgvuldig te kiezen. Overweeg montage op oppervlakken.

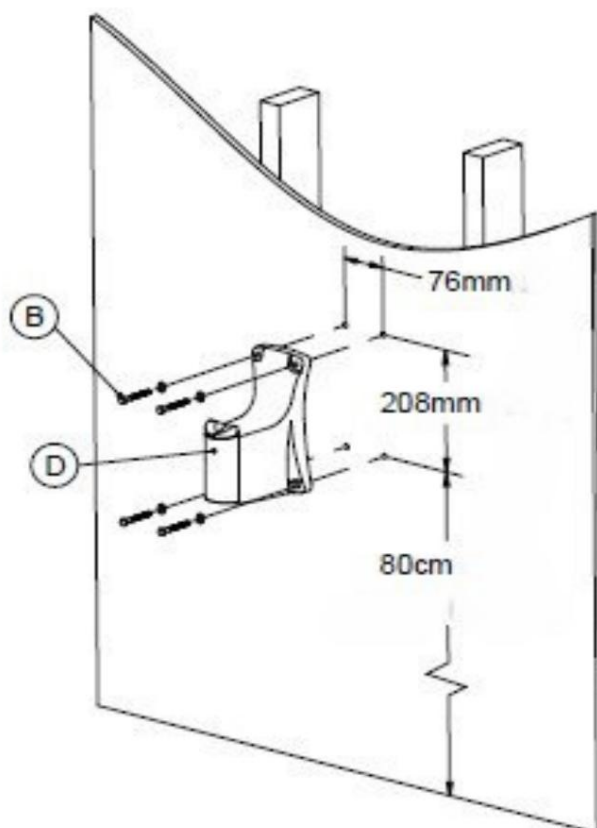
1. Dichtbij uw waterbron. Deze waterslanghaspels bevatten een afvoerslang van 20 meter (WSAR 20-2) of 30 meter (WSAR 30-2). Zorg ervoor dat deze lengte uw tuin bereikt.
2. In de buurt van uw watervoorziening. Deze waterslanghaspels worden geleverd met een 2 meter lange toevoerslang. Zorg ervoor dat de toevoerslang uw watertoevoer bereikt.
3. Buiten direct zonlicht houden.
4. De montagewand moet minimaal 100 kg kunnen dragen.

#### 4.4.2 Montage op een houten constructie

##### WSAR 20-2



##### WSAR 30-2



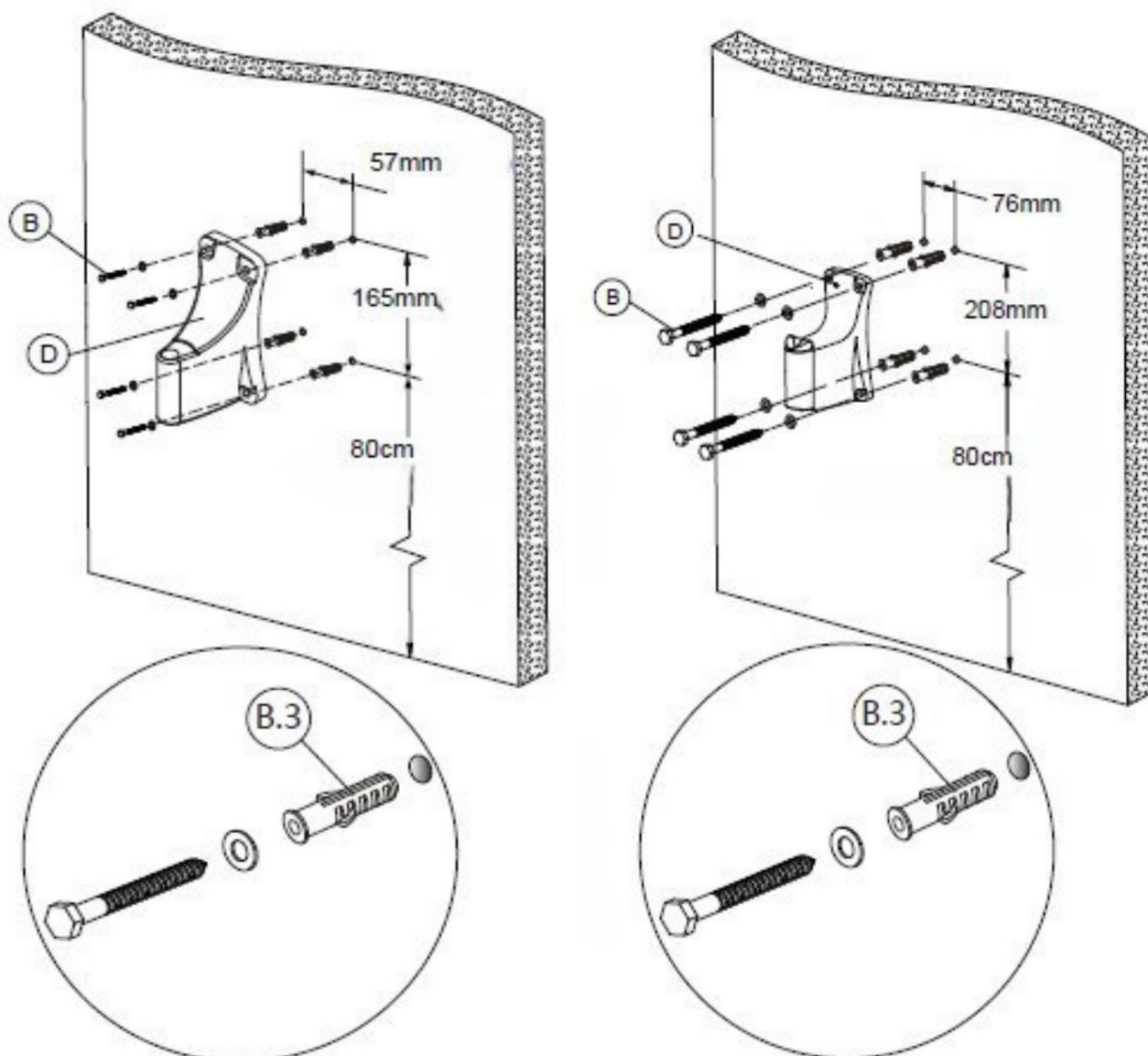
Afb.4-1: Montage van de houten structuur

1. Gebruik een leidingzoeker om elektriciteitsleidingen zo te lokaliseren dat er niet in wordt geboord kan.
2. Plak het boorsjabloon op de gewenste montageplaats.  
Houd bij de keuze van het boorsjabloon rekening met stap 1 voor de stroomleidingen en houd rekening met het overeenkomstige model van uw slanghaspel.
3. Controleer met de waterpas of de boorgaten horizontaal liggen.
4. Boor vier gaten met een diameter van 3 mm bij de markeringen op de boorsjabloon.
5. Bevestig de montageplaat (D) met de vier schroeven en sluitring.
6. Hang de slanghaspel aan de muurbeugel en zet deze vast met de montagebuis invoegen.
7. Sluit de toevoerslang aan op uw waterbron.

#### 4.4.3 Installatie op een holle of gemetselde muur

WSAR 20-2

WSAR 30-2



Afb.4-2: Installatie van holle of gemetselde wanden

1. Gebruik een leidingzoeker om elektriciteitsleidingen zo te lokaliseren dat er niet in wordt geboord kan.
2. Plak het boorsjabloon op de gewenste montageplaats.  
Houd bij de keuze van het boorsjabloon rekening met stap 1 voor de stroomleidingen en houd rekening met het overeenkomstige model van uw slanghaspel.
3. Controleer met de waterpas of de boorgaten horizontaal liggen.
4. Boor vier gaten met een diameter van 10 mm bij de markeringen op de boorsjabloon.
5. Tik de 4 pluggen (B3) in de geboorde gaten.
6. Bevestig de montageplaat (D) met de vier schroeven en sluitring.
7. Hang de slanghaspel aan de muurbeugel en zet deze vast met de montagebuis invoegen.
8. Sluit de toevoerslang aan op uw waterbron.

## 5 Operatie

### WAARSCHUWING!

ÿ Gebruik het apparaat uitsluitend in technisch perfecte staat.

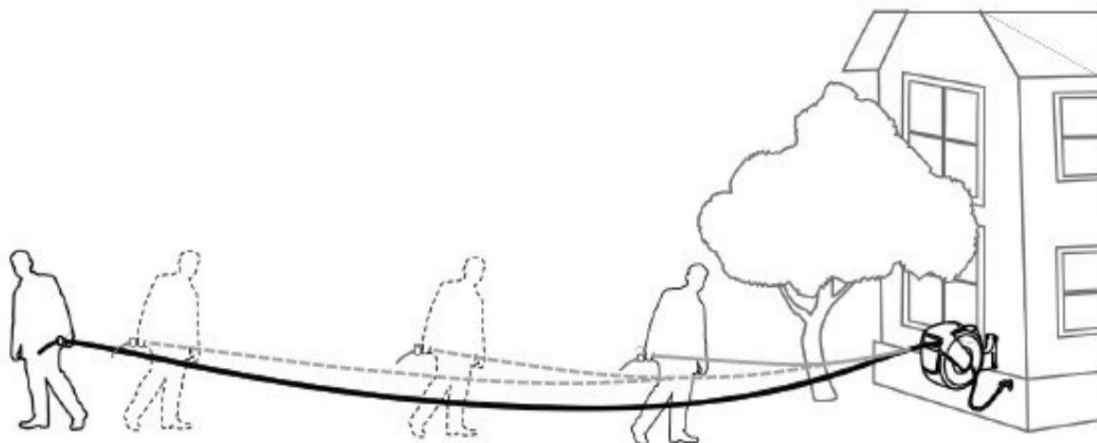
ÿ De opgegeven maximale druk mag niet worden overschreden. ÿ Houd bij het oprollen de slang altijd vast totdat deze volledig is opgerold. ÿ De gele band markeert het uiteinde van de slang. ÿ Laat de druk ontsnappen bij het oprollen.



ÿ Trek de slang uit tot de gewenste lengte; deze klikt nu automatisch vast. ÿ Om te ontgrendelen en op te rollen, trekt u kort aan de slang. Leid de slang terug naar de slanghaspel. Als u de slang langer dan 10 cm terugtrekt, blokkeert deze opnieuw. ÿ Houd de slang altijd stevig vast tijdens het oprollen om letsel en schade te voorkomen.

Deze slanghaspel beschikt over een gecontroleerde retourfunctie.

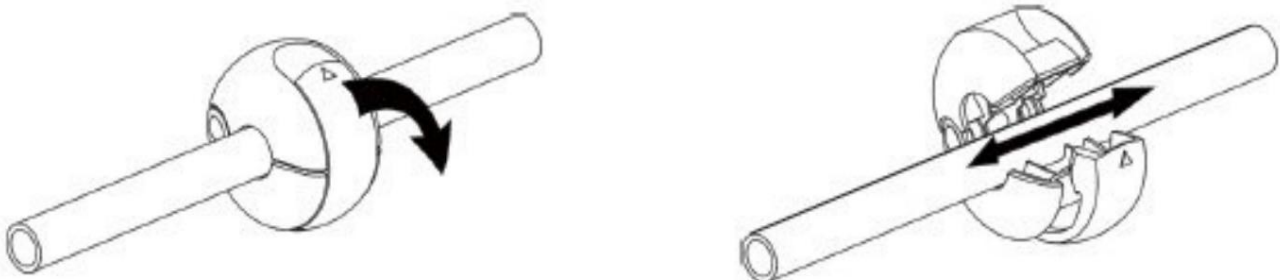
ÿ Als de slang verstrikt raakt en niet kan worden teruggetrokken, trekt u de slang langzaam voorbij het verwarde gedeelte en laat u hem vervolgens langzaam oprollen terwijl u hem terugvoert in de slanghaspel. Zorg er altijd voor dat de slang schoon en niet gedraaid is.



Afb.5-1: Bediening

### 5.1 Afstellen van de stopbal De positie van de stopbal

kan worden aangepast, zodat de slang altijd binnen handbereik is. ÿ Trek de slang uit tot de gewenste lengte. ÿ Open het slot op de stopkogel en bevestig deze op de gewenste plaats. ÿ Sluit nu het slot weer.



Afb.5-2: Bal stoppen



## 6 Verzorging en onderhoud

Regelmatig en gewetensvol onderhoud van de slanghaspel is een basisvereiste voor een lange levensduur. Levensduur, voor goede werkomstandigheden en maximale productiviteit van de slanghaspel. Zich zorgen maken ervoor te zorgen dat onderhoudswerkzaamheden regelmatig worden

uitgevoerd. **• Maak alle plastic onderdelen en geverfde oppervlakken schoon met een zachte, vochtige doek en dergelijke**

Reinigen met neutraal schoonmaakmiddel.

**• Controleer waterslangen regelmatig op beschadigingen en lekkages rekening. De beschadigde slangen moeten worden vervangen.**

**• Droog de slang voordat u deze weer op de haspel wikkelt.**

**• Controleer de schroefverbindingen regelmatig op vastzitten, indien nodig na.**

**• Alle plastic onderdelen en geverfde oppervlakken moeten worden schoongemaakt met een zachte, vochtige doek of iets dergelijks. Reinigen met neutraal schoonmaakmiddel.**

**• Controleer na onderhouds-, reparatie- en reinigingswerkzaamheden of alle panelen en beveiligingen weer op de juiste wijze zijn aangebracht.**

**• Trek de waterslang altijd terug als deze niet in gebruik is.**

EEN OPMERKING:

**Als onderhouds- en reparatiewerkzaamheden aan dit apparaat worden uitgevoerd door personen die dat niet zijn. Indien u bevoegd bent deze werkzaamheden uit te voeren, vervalt uw garantieaanspraak.**

**cleancraft**



## 7 Reserveonderdelen

**Gevaar voor letsel door gebruik van verkeerde reserveonderdelen!**

Het gebruik van onjuiste of defecte reserveonderdelen kan gevaren voor de bediener met zich meebrengen optreden en schade en storingen veroorzaken.



De firma Sturmer Maschinen GmbH aanvaardt geen aansprakelijkheid of garantie voor schade en bedrijfsstoringen als gevolg van het niet naleven van deze gebruiksaanwijzing. Gebruik voor reparaties alleen foutloos en geschikt gereedschap, originele reserveonderdelen of serieonderdelen die uitdrukkelijk zijn goedgekeurd door Streiter Maschinen GmbH.

Bij gebruik van niet-goedgekeurde reserveonderdelen vervalt de fabrieksgarantie.

Informatie over technische ondersteuning

Reparaties die onder de garantie vallen, mogen uitsluitend door servicemonteurs worden uitgevoerd die door ons daartoe gemachtigd zijn. Gebruik uitsluitend originele reserveonderdelen.

### 7.1 Reserveonderdelen bestellen

De reserveonderdelen zijn verkrijgbaar bij gespecialiseerde dealers.

Stuur een kopie van de reserveonderdelentekening met de gemarkeerde onderdelen naar de vakhandelaar en specificeer het volgende:

- ÿ Artikelnummer
- ÿ Apparaatnaam
- ÿ Productiedatum
- ÿ Positienummers van de componenten en, indien van toepassing, het bijbehorende onderdeeltekeningnummer
- ÿ Hoeveelheid
- ÿ Gewenste verzendmethode (post, vracht, zee, lucht, express)
- ÿ Verzendadres

Bestellingen van reserveonderdelen zonder de hierboven verstrekte informatie kunnen niet in behandeling worden genomen. Indien er geen informatie is over de verzendmethode, vindt verzending plaats naar keuze van de leverancier.

Informatie over het apparaattype, het artikelnummer en het bouwjaar vindt u op het daarop aangebrachte typeplaatje Slanghaspel is bevestigd.

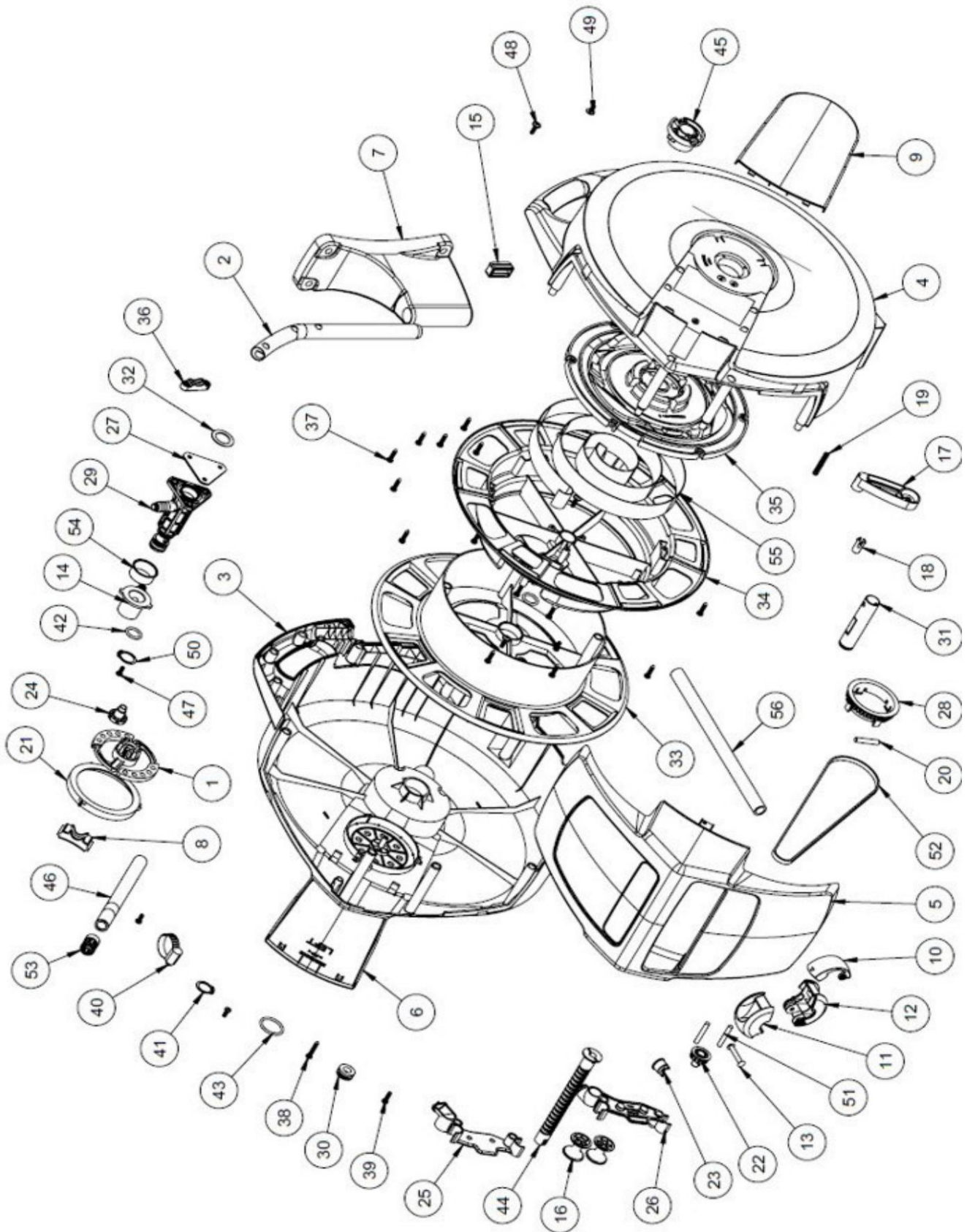
#### Voorbeeld

De "top cover" voor de slanghaspel WSAR 20-2 moet besteld worden. De hoes is binnen nummer 5 op de reserveonderdelentekening.

Wanneer u reserveonderdelen bestelt, dient u een kopie van de reserveonderdeeltkening mee te sturen met het onderdeel gemarkeerd (boven). Cover) en gemarkeerd positienummer (5) aan de geautoriseerde dealer en geef de volgende informatie:

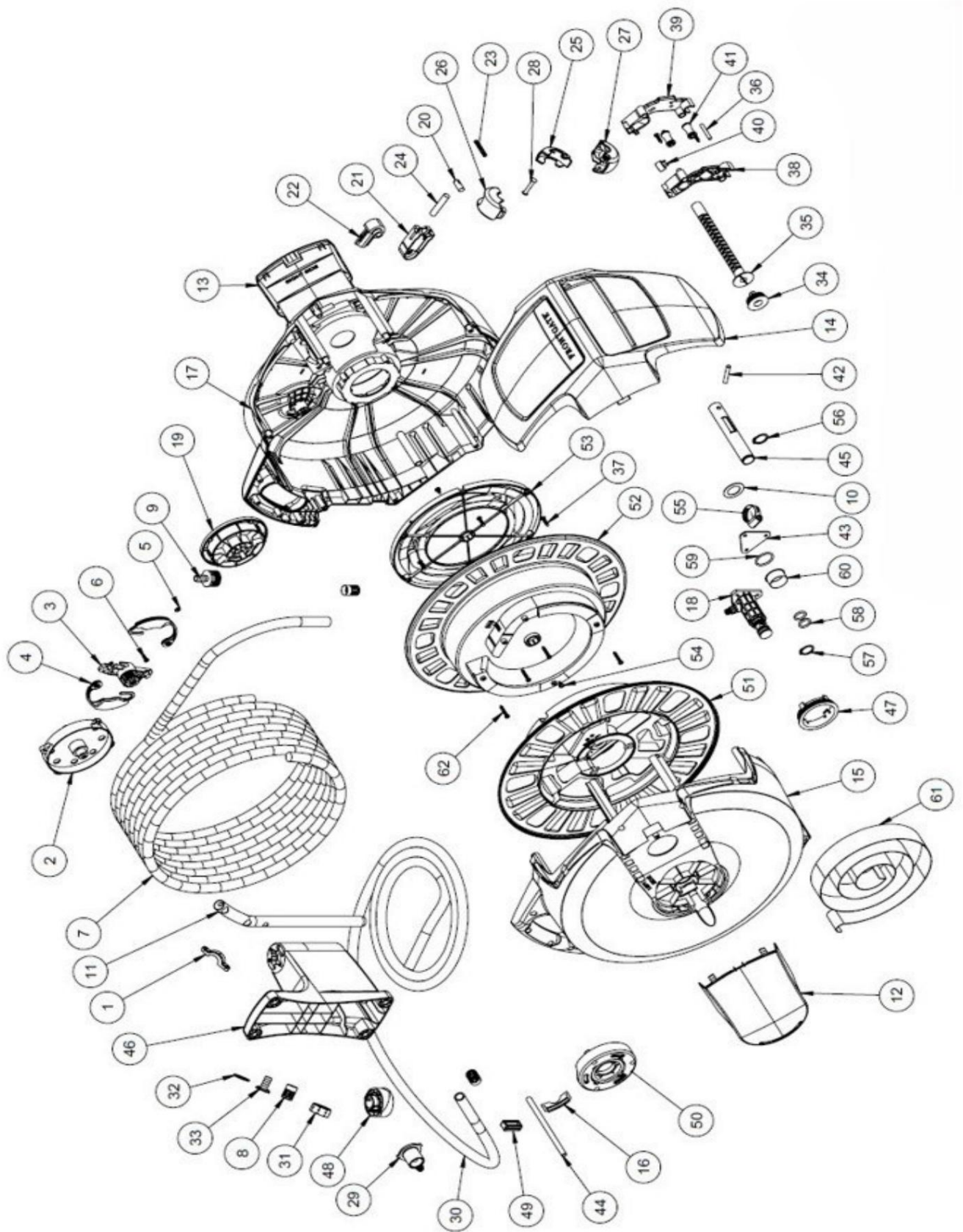
- ÿ Artikelnummer 7560120
- ÿ Modelnaam ÿ Positienummer Slanghaspel WSAR 20-2  
5

## 7.2 Reserveonderdelentekening WSAR 20-2



Afb.7-1: Reserveonderdelentekening WSAR 20-2

### 7.3 Reserveonderdelentekening WSAR 30-2



Afb.7-2: Reserveonderdelentekening WSAR 30-2



## 8 EU-conformiteitsverklaring

Volgens Machinerichtlijn 2006/42/EG Bijlage II 1.A

Fabrikant/distributeur:	Sturmer Maschinen GmbH Dr.-Robert-Pfleger-Straße 26 96103 Hallstadt	
Productgroep:		
Type aanduiding:	Waterslanghaspel	Artikelnummer
Productnaam: *	<input type="checkbox"/> WSAR 20-2	7560120
	<input type="checkbox"/> WSAR 30-2	7560130
Serienummer: *	_____	
Bouwjaar: *	20_____	

\*vul deze velden in op basis van de gegevens op het typeplaatje

voldoet aan alle relevante bepalingen van de bovengenoemde richtlijn en de andere toepasselijke richtlijnen (hierna)  
- inclusief eventuele wijzigingen die van kracht waren op het moment van de verklaring.

Toepasselijke EU-richtlijn: 2014/68/EU Richtlijn drukapparatuur

Toepasselijke EU-regelgeving: (EU) 2020/2096 REACH-verordening

De volgende geharmoniseerde normen werden toegepast:

EN ISO 12100:2010 Veiligheid van machines - algemene ontwerpprincipes -  
risicobeoordeling en risicoreductie

Naam en adres van de persoon die bevoegd is om de technische documentatie samen te stellen:  
Kilian Sturmer, Dr.-Robert-Pfleger-Straße 26, 96103 Hallstadt

Kilian Sturmer (algemeen directeur)  
Hallstadt, 1 augustus 2024



## 9 Bijlage

### 9.1 Auteursrecht

De inhoud van deze handleiding is auteursrechtelijk beschermd en is exclusief eigendom van Streiter Maschinen GmbH. Het gebruik ervan is toegestaan in het kader van het gebruik van de slanghaspel.

Elk ander gebruik dan dit is niet toegestaan zonder schriftelijke toestemming van de fabrikant.

De distributie en reproductie van dit document, het gebruik en de mededeling van de inhoud ervan zijn verboden, tenzij uitdrukkelijk toegestaan.

Bij overtreding bent u verplicht een schadevergoeding te betalen.

Ter bescherming van onze producten registreren wij merk-, octrooi- en modelrechten, voor zover dit in individuele gevallen mogelijk is.

Wij verzetten ons krachtig tegen elke inbreuk op onze intellectuele eigendomsrechten.

Technische wijzigingen te allen tijde voorbehouden.

### 9.2 Opslag

#### GEVAAR!

Bij onjuiste of onjuiste opslag kunnen elektrische en mechanische componenten beschadigd en vernield worden.



Bewaar de verpakte of reeds uitgepakte onderdelen alleen onder de beoogde omgevingsomstandigheden.

Neem contact op met uw speciaalzaak als het apparaat en de accessoires langer dan drie maanden en onder andere dan de aangegeven omgevingsomstandigheden moeten worden opgeslagen.

### 9.3 Verwijderingsinformatie / recyclingmogelijkheden Voer uw

waterslanghaspel op een milieuvriendelijke manier af, door geen afval in het milieu te gooien, maar professioneel af te voeren.

Gooi de verpakking en later de gebruikte waterslanghaspel niet zomaar weg, maar voer beide af in overeenstemming met de richtlijnen van uw gemeentebestuur of het verantwoordelijke afvalverwerkingsbedrijf.

#### 9.3.1 Buitenbedrijfstelling

##### VOORZICHTIGHEID!

Niet meer gebruikte apparaten moeten onmiddellijk en professioneel buiten gebruik worden gesteld om later misbruik en gevaar voor het milieu of mensen te voorkomen. • Verwijder batterijen en accu's, indien beschikbaar. • Demonteer het apparaat indien



nodig in hanteerbare en bruikbare samenstellen en componenten. • Breng de onderdelen van het apparaat naar de aangewezen afvoerroutes .

#### 9.3.2 Verwijdering van nieuwe apparaatverpakkingen

Alle verpakkingsmaterialen en verpakkingshulpmiddelen die in het apparaat worden gebruikt, zijn recyclebaar en moeten altijd worden gerecycled.

Het verpakkingshout kan worden weggegooid of gerecycled.

Kartonnen verpakkingsonderdelen kunnen worden versnipperd en naar de oudpapierinzameling worden gestuurd.

De films zijn gemaakt van polyethyleen (PE) of de opvuldelen zijn gemaakt van polystyreen (PS). Deze materialen kunnen na verwerking hergebruikt worden als ze worden ingeleverd bij een recyclinginzamelpunt of bij het voor u verantwoordelijke afvalverwerkingsbedrijf.

Geef het verpakkingsmateriaal uitsluitend per soort door, zodat het direct hergebruikt kan worden.

### 9.3.3 Het oude apparaat afvoeren

#### INFORMATIE

Zorg er in uw eigen belang en in het belang van het milieu voor dat alle onderdelen van het apparaat alleen op de daarvoor bestemde en goedgekeurde wijze worden afgevoerd.



Houd er rekening mee dat elektrische apparaten een verscheidenheid aan recyclebare materialen en milieubelastende componenten bevatten. Zorg ervoor dat deze componenten gescheiden en op de juiste manier worden afgevoerd. Neem bij twijfel contact op met uw gemeentelijke afvalverwerkingsdienst. Indien nodig kunt u voor de verwerking de hulp inroepen van een gespecialiseerd afvalverwerkingsbedrijf.

### 9.3.4 Verwijdering van elektrische en elektronische componenten

Zorg ervoor dat de elektrische componenten op professionele wijze en in overeenstemming met de wettelijke voorschriften worden afgevoerd.

Het apparaat bevat elektrische en elektronische componenten en mag niet als huishoudelijk afval worden weggegooid. Volgens de Europese richtlijn betreffende afgedankte elektrische en elektronische apparatuur en de implementatie ervan in de nationale wetgeving moeten gebruikte elektrische gereedschappen, elektrische apparaten en machines afzonderlijk worden ingezameld en op een milieuvriendelijke manier worden gerecycled.

Als exploitant dient u informatie in te winnen over het toegestane inzamelings- of verwijderingssysteem dat op u van toepassing is.

Zorg ervoor dat de batterijen en/of accu's op professionele wijze en in overeenstemming met de wettelijke voorschriften worden afgevoerd. Gooi lege batterijen alleen in de inzamelbussen van detailhandelaren of gemeentelijke afvalverwerkingsbedrijven.

### 9.4 Afvoer via gemeentelijke inzamelpunten Afvoer van gebruikte elektrische en elektronische apparaten (van toepassing in de landen van de Europese Unie en andere Europese landen met een apart inzamelsysteem voor deze apparaten).



Het symbool op het product of de verpakking geeft aan dat dit product niet als normaal huishoudelijk afval mag worden behandeld, maar moet worden ingeleverd bij een inzamelpunt voor recycling van elektrische en elektronische apparatuur.

Door te helpen dit product op de juiste manier weg te gooien, beschermt u het milieu en de gezondheid van de mensen om u heen. Door een onjuiste verwijdering worden het milieu en de gezondheid in gevaar gebracht. Materiaalrecycling helpt het verbruik van grondstoffen te verminderen. Neem voor meer informatie over het recyclen van dit product contact op met uw plaatselijke gemeente, het gemeentelijk afvalverwerkingsbedrijf of de winkel waar u het product hebt gekocht.

## 10 Productobservatie

Ook na levering zijn wij verplicht onze producten te controleren.

Vertel ons alstublieft alles wat voor ons interessant is:

• Instellingsgegevens gewijzigd.

• Ervaringen met de slanghaspel die belangrijk zijn voor andere gebruikers. • Terugkerende verstoringen.

Stuermer Maschinen GmbH Dr.-  
Robert-Pfleger-Str. 26 D-96103  
Hallstadt

Fax: (+49)0951 96555-55 E-

mail: [info@stuermer-maschinen.de](mailto:info@stuermer-maschinen.de)



**11 noten**





**stürmer**  
WELT DER  
MASCHINEN

**Stürmer Maschinen GmbH**  
Dr.-Robert-Pfleger-Straße 26  
D-96103 Hallstadt  
+49 951 96 555 - 0  
info@stuermer-maschinen.de  
www.stuermer-maschinen.de



[www.stma.de/youtube-de](http://www.stma.de/youtube-de)



[www.facebook.com/stuermer.maschinen.gmbh](http://www.facebook.com/stuermer.maschinen.gmbh)



[www.xing.com/companies/stuermermaschinen.gmbh](http://www.xing.com/companies/stuermermaschinen.gmbh)



[www.linkedin.com/company/8690471](http://www.linkedin.com/company/8690471)