

## Instrucciones de funcionamiento

### carrete de manguera de agua

- RAE 20-2
- RAE 30-2



Enrollador de manguera WSAR 20-2



Enrollador de manguera WSAR 30-2




## Tabla de contenido

1 Seguridad.....	4 1.1 Instrucciones de seguridad
(advertencias) .....	4 1.2 Uso
previsto.....	5 1.3 Mal uso razonablemente
previsible.....	5 1.4 Riesgos
residuales .....	5 1.5 Generalidades Instrucciones de
seguridad.....	6 1.6 Marcas de
seguridad .....	6
2 Datos técnicos .....	7 2.1 Placa de
características.....	7 3 Descripción del
dispositivo ... ..	8 3.1
Dimensiones .....	9 4 Transporte y
montaje .....	10 4.1
Entrega.....	10 4.2
Embalaje.....	10 4.3
Almacenamiento.....	10 4.4
Montaje .....	10
5 Funcionamiento.....	13 5.1 Colocar la bola de
parada.....	13 6 Cuidado y
mantenimiento .....	14 7
Repuestos .....	15 7.1 Pedido de
repuestos.....	15 7.2 Plano de repuestos WSAR
20-2.....	16 7.3 Plano de repuestos WSAR
30-2.....	17 8 Declaración UE de
conformidad .....	18 9
Apéndice.....	19 9.1 Derechos de
autor .....	19 9.2
Almacenamiento.....	19 9.3 Información
sobre eliminación/opciones de reciclaje.....	19 9.4 Eliminación a través de puntos de recogida
municipales ..	20 10 Observación del
producto.....	21

## Prefacio

Estimado cliente,  
muchas gracias por comprar este -Enrollador de manguera.

 Los enrolladores de manguera ofrecen el más alto nivel de calidad, soluciones técnicamente óptimas y convence por su excelente relación precio-rendimiento. Desarrollos constantes y Las innovaciones de productos garantizan la última tecnología y seguridad en todo momento. Antes de la puesta en marcha, lea atentamente estas instrucciones de funcionamiento y familiarícese con ellas. Familiarizado con carretes de manguera. También asegúrese de que todos los que operen el carrete de manguera Lea y comprenda siempre las instrucciones de funcionamiento de antemano. Conserve estas instrucciones de funcionamiento con cuidado en la zona del carrete de manguera.

información

Las instrucciones de funcionamiento contienen información sobre instalación, funcionamiento y Mantenimiento de carretes de manguera. Cumplimiento constante de toda la información contenida en este manual. garantiza la seguridad de las personas y del enrollador de manguera.

El manual especifica el propósito del carrete de manguera y contiene todo lo necesario. Información sobre su funcionamiento económico y su larga vida útil.

La sección Mantenimiento describe todos los trabajos de mantenimiento y pruebas funcionales realizados por el usuario. debe realizarse periódicamente.

Las ilustraciones y la información contenida en este manual pueden ser modificadas por: El estado de construcción actual de su carrete de manguera puede variar. Como fabricante, buscamos constantemente mejoras y renovación de los productos, por lo que se pueden realizar cambios sin este anunciarse con antelación. Las ilustraciones del carrete de manguera pueden diferir en algunos detalles. Las ilustraciones de estas instrucciones difieren, pero esto no influye en la usabilidad del carrete de manguera.

Por lo tanto, de la información y las descripciones no se pueden derivar reclamaciones. cambios y ¡Nos reservamos el derecho de cometer errores!

Sus sugerencias sobre estas instrucciones de funcionamiento son una contribución importante para optimizar nuestro trabajo. que ofrecemos a nuestros clientes. Si tiene alguna pregunta o sugerencia de mejora, por favor contáctenos nuestro servicio.

Si tiene alguna pregunta o problema después de leer estas instrucciones de funcionamiento Si no puede solucionar el problema con la ayuda de estas instrucciones de funcionamiento, póngase en contacto con su distribuidor especializado. Conexión.

Fabricante

 - Sturmer Maschinen GmbH  
Dr.-Robert-Pfleger-Straße 26;  
D-96103 Hallstadt/Bamberg  
Fax: (+49) 0951 - 96555-55  
Correo electrónico: info@cleancraft.de  
Internet: www.cleancraft.de

Información sobre las instrucciones de funcionamiento.

Instrucciones de funcionamiento originales  
según DIN EN ISO 20607:2019

Emisión: 1 de agosto de 2024  
versión 1.01

Idioma: DE  
Autor: A

Identificación del producto

carrete de manguera de agua	Número de artículo
RAE 20-2	7560120
RAE 30-2	7560130



## 1 Seguridad

### Convenciones de representación

proporciona información adicional
le pide que actúe
Enumeraciones

### Esta parte del manual de instrucciones

- le explica el significado y el uso de la información utilizada en estas instrucciones de funcionamiento advertencias,
- determina el uso previsto del enrollador de manguera,
- llama su atención sobre los peligros que podrían surgir para usted y otras personas si no sigue estas instrucciones podría,
- le informa cómo evitar peligros.

### Tenga en cuenta también las instrucciones de funcionamiento.




- las leyes y reglamentos aplicables,
- las disposiciones legales para la prevención de accidentes,
- las señales de prohibición, advertencia y obligación.

Mantenga siempre la documentación cerca del enrollador de manguera.

### 1.1 Instrucciones de seguridad (advertencias)

#### Clasificación de peligro

Dividimos las instrucciones de seguridad en diferentes niveles. La siguiente tabla le proporciona uno. Resumen de la asignación de símbolos (pictogramas) y palabras de advertencia al peligro específico y las (posibles) consecuencias.

pictograma	Palabra de señal	Definición/Consecuencias
	¡PELIGRO!	Peligro inminente que resultará en lesiones personales graves o la muerte.
	¡ADVERTENCIA!	Riesgo: un peligro podría provocar lesiones personales graves o la muerte.
	¡PRECAUCIÓN!	Prácticas peligrosas o inseguras que podrían provocar lesiones personales o daños a la propiedad.
	¡PELIGRO!	Situación que podría provocar daños en el carrete de manguera u otros daños. Sin riesgo de lesiones a las personas.
	información	Consejos de aplicación y otra información y consejos importantes/útiles. Sin consecuencias peligrosas o perjudiciales para personas o bienes.

1.2 Uso previsto El carrete para manguera de agua está diseñado

para crear una conexión flexible con una fuente de agua y los consumidores correspondientes (p. ej. duchas de jardín o aspersores de jardín), así como para desenrollar y enrollar la manguera de aire comprimido.sdf

El carrete para manguera de agua es adecuado para una variedad de usos en diferentes áreas, como el hogar y el jardín.

El uso adecuado también incluye el cumplimiento de toda la información contenida en estas instrucciones.

1.3 Mal uso razonablemente previsible Se considera mal uso cualquier uso del enrollador de

manguera que vaya más allá del uso previsto o que se utilice de manera diferente. El personal operativo debe estar suficientemente cualificado o haber recibido una formación adecuada y orientada a la práctica para poder utilizar el enrollador de manguera. Para evitar un uso incorrecto, se deben leer y comprender las instrucciones de funcionamiento antes de la puesta en servicio.

Un posible mal uso puede ser: Uso del enrollador de

manguera fuera de los límites especificados en el capítulo "Datos técnicos"

Límites de rendimiento.

Uso del enrollador de manguera en habitaciones con sustancias agresivas, explosivas o inflamables . El enrollador de manguera no está protegido de serie contra explosiones. Uso del enrollador de manguera en la industria alimentaria. Modificaciones en el enrollador de manguera o accesorios. No observar signos de desgaste y daños. Trabajos de servicio realizados por personal no capacitado o no autorizado. Manipulación consciente o descuidada del carrete de manguera durante el funcionamiento. Uso del enrollador de manguera para el manejo de sustancias corrosivas, cáusticas, explosivas, química o biológicamente peligrosas. Instalación de repuestos y uso de accesorios y recursos operativos no proporcionados por el fabricante.

están aprobados.

Si el carrete de manguera se usa de manera diferente a lo indicado en "1.2 Uso previsto" o se modifica sin la aprobación de Cleancraft, el carrete de manguera ya no se usará según lo previsto.

¡ADVERTENCIA!

Si el enrollador de manguera no se utiliza según lo previsto, surgen peligros para el personal, el enrollador de manguera y otras propiedades del operador corren peligro, el funcionamiento del dispositivo puede verse afectado.



¡PELIGRO!

¡Está prohibida la modificación y modificación del enrollador de manguera! Ponen en peligro a las personas y pueden provocar daños en el aparato.

¡El uso inadecuado del enrollador de manguera, así como el incumplimiento de las normas de seguridad o las instrucciones de uso, excluyen al fabricante de toda responsabilidad por posibles daños a personas u objetos y anulan el derecho de garantía!



1.4 Riesgos residuales

Aunque se respeten todas las normas de seguridad y se utilice correctamente el enrollador de manguera de agua, todavía existen riesgos que se enumeran a continuación: Peligro de aplastamiento de las extremidades superiores e inferiores. Peligro de caída

debido a mangueras de agua esparcidas. Peligro por mangueras de agua dobladas. Peligro de lesiones por extremos de manguera presurizados que, en caso de manipulación incorrecta, pueden abrirse repentinamente puede resolver.



## 1.5 Instrucciones generales de seguridad

### TENGA EN CUENTA LO SIGUIENTE:



La manguera debe estar sin agua antes de enrollarla y antes de realizar trabajos de limpieza y mantenimiento.

Mantenga siempre limpios el carrete de manguera y su entorno de trabajo.

No interrumpa el suministro de agua apretando o doblando la tubería de agua.

Mantenga alejados a los niños y a las personas que no estén familiarizadas con el enrollador de manguera.

Antes de cada uso, asegúrese de que ninguna pieza del carrete de manguera esté dañada.

Las piezas dañadas deben reemplazarse inmediatamente para evitar peligros potenciales.

No tire de la manguera de agua cuando esté completamente desenrollada del tambor.

Asegúrese de que los consumidores estén siempre desconectados antes de desenrollar y enrollar la manguera de agua.  
son.

Nunca exceda la presión de funcionamiento máxima recomendada.

Utilice sólo una fuente de agua.

Drene el agua cuando no esté en uso.

El carrete de manguera contiene un resorte tensado en su interior; no desmonte la carcasa.

Al perforar en paredes con líneas eléctricas, preste atención a las líneas eléctricas.

Al enrollar la manguera, sujétela firmemente hasta que esté completamente enrollada.

La banda amarilla marca el final de la manguera de agua.

Mantenga siempre la manguera limpia o límpiela con un paño húmedo.

No gire la manguera de agua durante el uso.

Monte el carrete de manguera en un lugar protegido.

## 1.6 Marcas de seguridad

### UN AVISO:

Los símbolos de seguridad dañados o faltantes en el carrete de manguera pueden provocar acciones incorrectas que provoquen lesiones personales y daños a la propiedad. Los símbolos de seguridad adheridos al dispositivo no se deben quitar. Los símbolos de seguridad dañados deben retirarse inmediatamente.  
sustituto.



### Cabe señalar lo siguiente:

Se deben seguir las instrucciones de la etiqueta de seguridad del dispositivo en todas las circunstancias.

poder pagar. Si las etiquetas de seguridad se desvanecen o se dañan durante la vida útil del dispositivo, se deben instalar etiquetas nuevas inmediatamente.

Desde el punto en que los signos no son inmediatamente reconocibles y comprensibles a primera vista para poner el dispositivo fuera de funcionamiento hasta que se instalen las nuevas etiquetas.

## 2 Datos técnicos

Datos técnicos	WSAR 20-2 WSAR 30-2	
Longitud de la manguera	20 metros	30 metros
Ø interior manguera	11mm	11mm
Ø exterior manguera	15mm	15mm
Material de los tubos	CLORURO DE POLIÉTERO	CLORURO DE POLIÉTERO
presión de funcionamiento máx.	10 barras	10 barras
presión de estallido	51 barras	51 barras
Tipo de hilo de conexión	3/4	3/4
Longitud (producto) aprox.	526mm	604,9 mm
Ancho (producto) aprox.	200,5 mm	261,28 mm
Altura (producto) aprox.	396,6 mm	430,53 mm
Peso	6,3 kilos	12,5 kilos
Longitud de la manguera de conexión	2 metros	2 metros
Manguera de conexión Ø interior	11mm	11mm
Manguera de conexión Ø exterior	15mm	15mm
Material de los tubos	CLORURO DE POLIÉTERO	CLORURO DE POLIÉTERO
presión de estallido	30	30

### 2.1 Placa de identificación



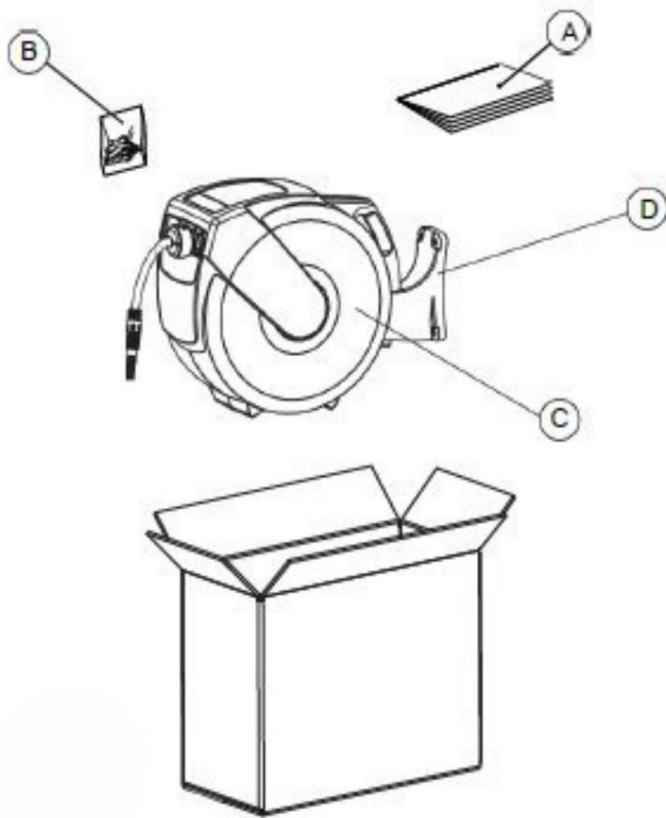
<b>Wasserschlauchaufroller</b>			
Water hose reel			
Typ Type	<b>WSAR 20-2</b>	Serien-Nr. Serial no.	<input type="text"/>
Artikel-Nr. Item no.	<b>7560120</b>	Baujahr Year of manufacture	<input type="text"/>
Gewicht Weight	<b>6,3 kg</b>	Schlauchlänge Hose length	<b>20 m</b>
		Stürmer Maschinen GmbH Dr.-Robert-Pfleger-Str. 26, 96103 Hallstadt Deutschland / Germany	
www.cleancraft.de			

Fig.2-1: Placa de identificación WSAR 20-2



### 3 Descripción del dispositivo

WSAR 20-2 y WSAR 30-2



A = manual de instrucciones

B = accesorios para tornillos

B1 = tornillo (4x)

B2 = arandela (4x)

B3 = clavija (4x)

C = carrete de manguera

D = soporte de montaje

Fig.3-1: Descripción del dispositivo

### 3.1 Dimensión

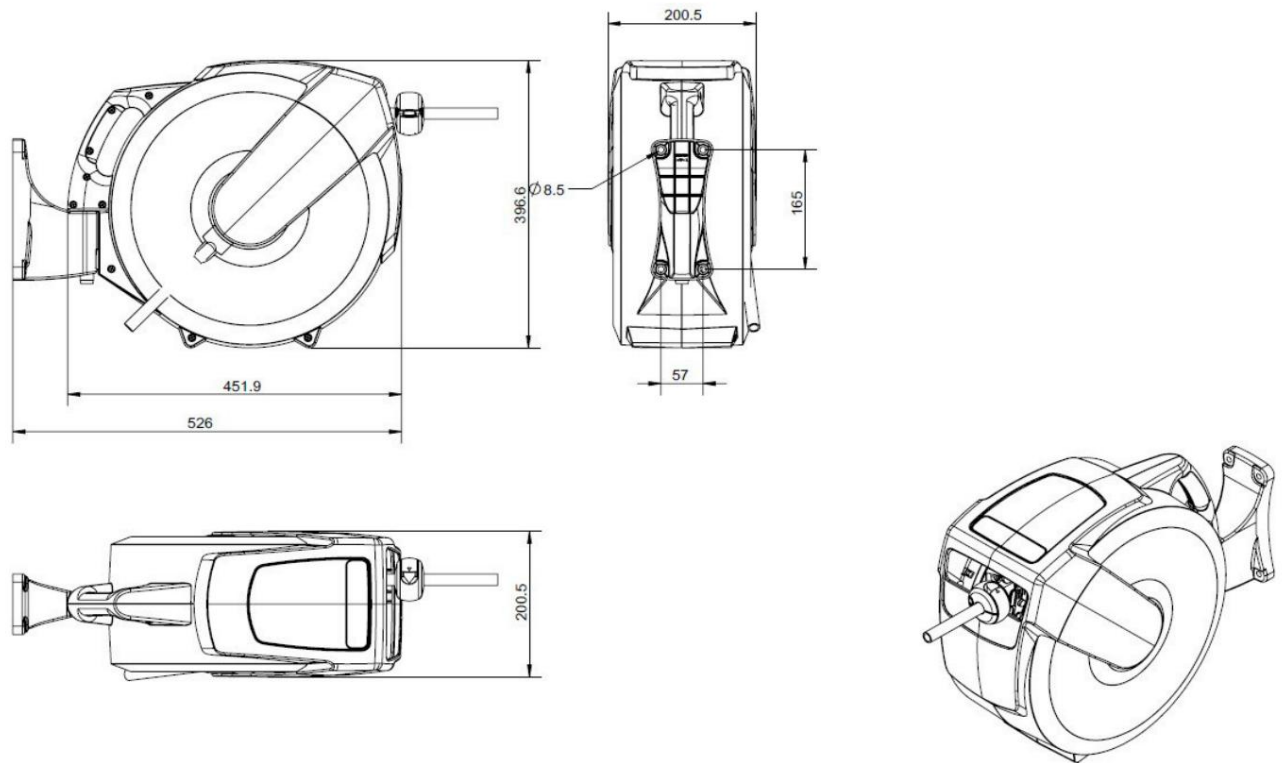


Fig.3-2: Dimensiones WSAR 20-2

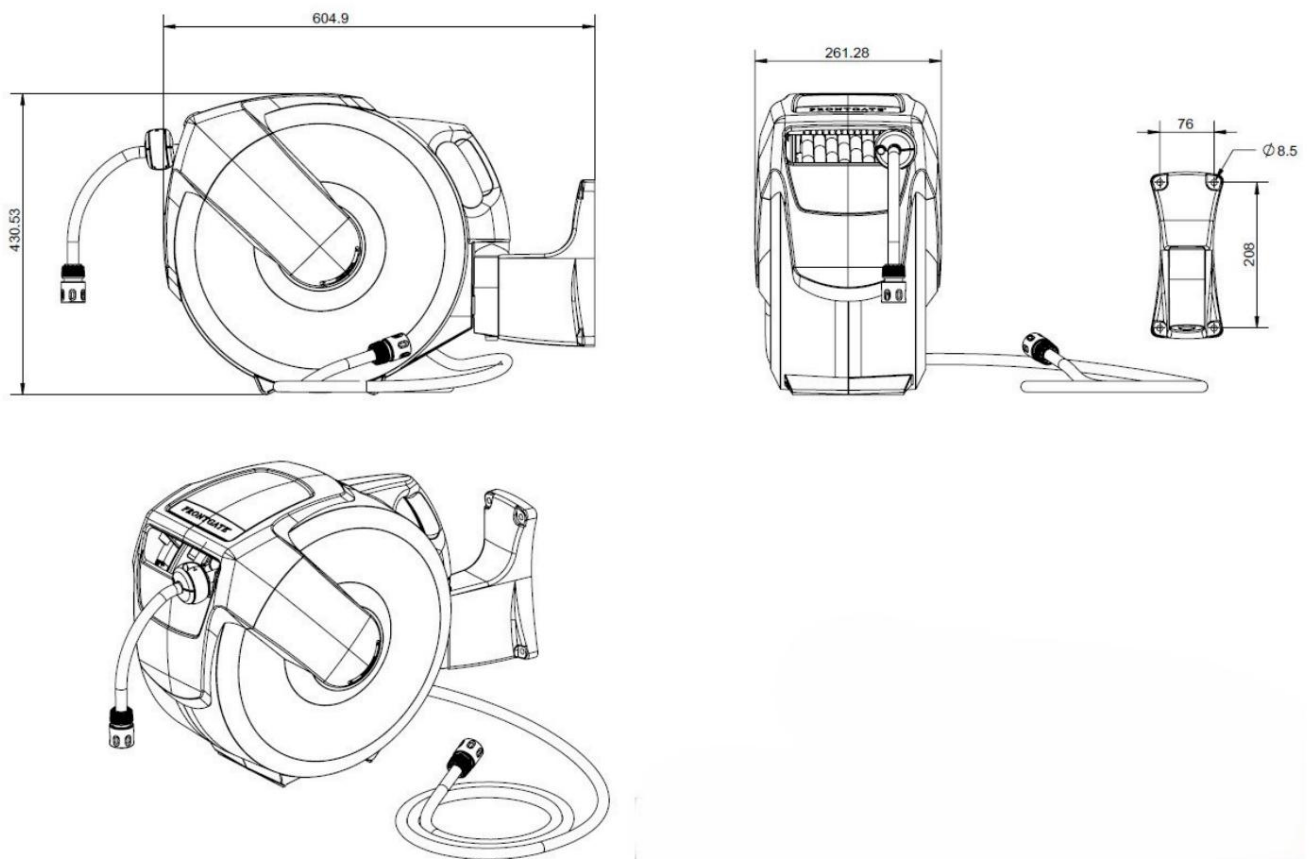


Fig.3-3: Dimensiones WSAR 30-2



## 4 Transporte y montaje

### 4.1 Entrega Después

de la entrega, compruebe que el carrete de manguera no presente daños visibles durante el transporte. Si el dispositivo presenta algún daño, deberá informarlo inmediatamente a la empresa de transporte o al distribuidor.

### 4.2 Embalaje Todos

los materiales de embalaje y los materiales de embalaje utilizados para el dispositivo son reciclables y siempre deben reciclarse.

Los componentes de embalaje de cartón deben triturarse y enviarse a la recogida de papel usado.

Las láminas están hechas de polietileno (PE) y las piezas acolchadas de poliestireno (PS). Estos materiales deben entregarse en un punto de recogida de reciclaje o en la empresa responsable de eliminación de residuos.

### 4.3 Almacenamiento

Guarde el dispositivo completamente limpio en un ambiente seco, limpio y protegido de las heladas.

### 4.4 Montaje

¡ADVERTENCIA!

Un montaje inadecuado crea riesgo de lesiones. Asegúrese de que la pared de montaje pueda soportar al menos 100 kg. Preste atención a las tuberías de electricidad y agua en la pared. Observe las normas de seguridad para un taladro al perforar agujeros.



#### 4.4.1 Selección de un lugar de instalación adecuado

Este producto se puede montar de muchas maneras diferentes. Es importante elegir cuidadosamente la ubicación de montaje. Considere el montaje en superficies.

1. Cerca de su fuente de agua. Estos carretes para manguera de agua contienen una manguera de salida de 20 m (WSAR 20-2) o 30 m (WSAR 30-2). Asegúrese de que esta longitud llegue a su jardín.
2. Cerca de su suministro de agua. Estos carretes para mangueras de agua vienen con una manguera de entrada de 2 m de largo. Asegúrese de que la manguera de entrada llegue a su suministro de agua.
3. Mantener alejado de la luz solar directa.
4. La pared de montaje debe poder soportar al menos 100 kg.

#### 4.4.2 Montaje sobre estructura de madera

RAE 20-2

RAE 30-2

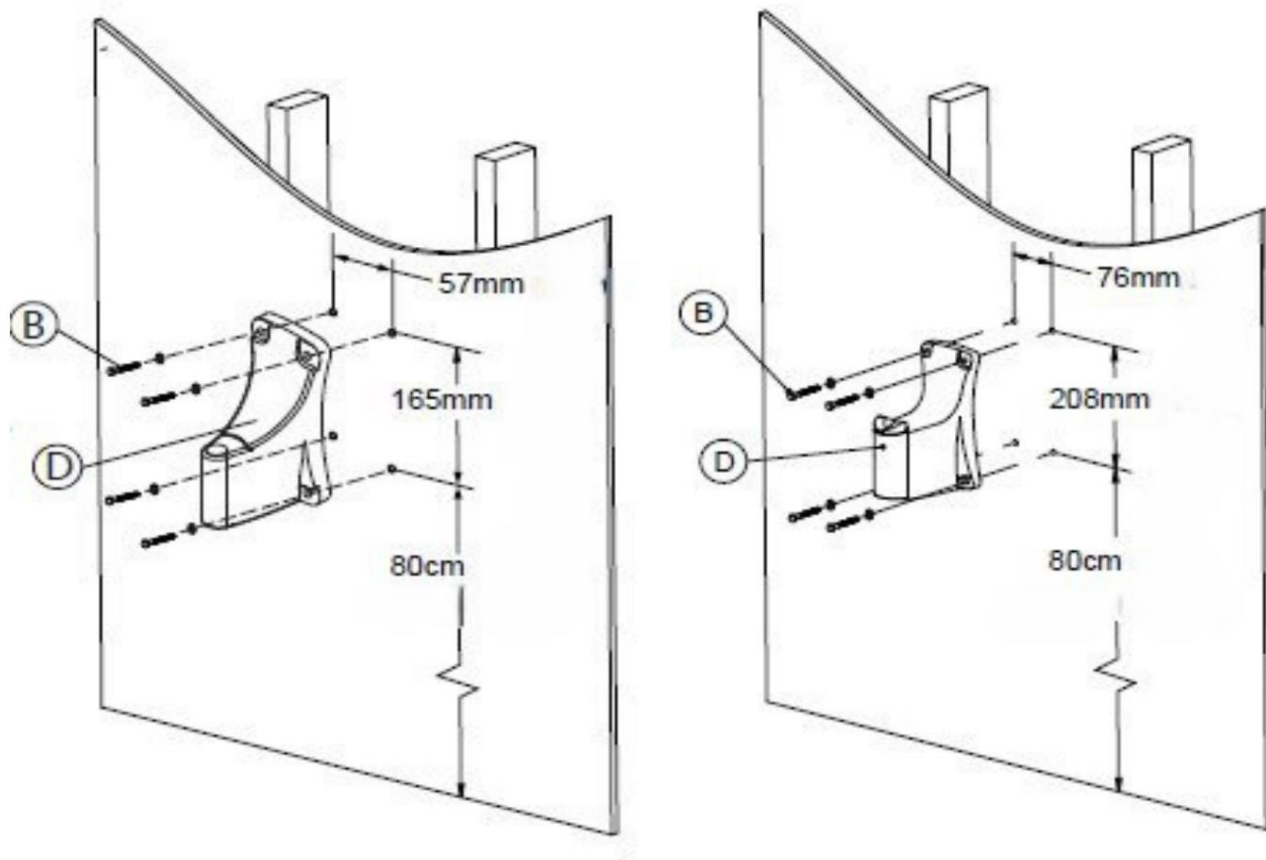


Fig.4-1: Montaje de la estructura de madera.

1. Utilice un buscador de líneas para localizar líneas eléctricas de modo que no estén perforadas.  
poder.
2. Pegue la plantilla de perforación en el lugar de instalación deseado.  
Tenga en cuenta el paso 1 con respecto a las líneas eléctricas y tenga en cuenta el modelo correspondiente de su carrete de manguera al seleccionar la plantilla de perforación.
3. Utilice el nivel de burbuja para comprobar si los orificios están en posición horizontal.
4. Taladre cuatro agujeros de 3 mm de diámetro en las marcas de la plantilla de perforación.
5. Fije la placa de montaje (D) con los cuatro tornillos y la arandela.
6. Cuelgue el carrete de manguera en el soporte de pared y fíjelo con el tubo de montaje.  
insertar.
7. Conecte la manguera de entrada a su fuente de agua.

#### 4.4.3 Instalación en pared hueca o de mampostería

RAE 20-2

RAE 30-2

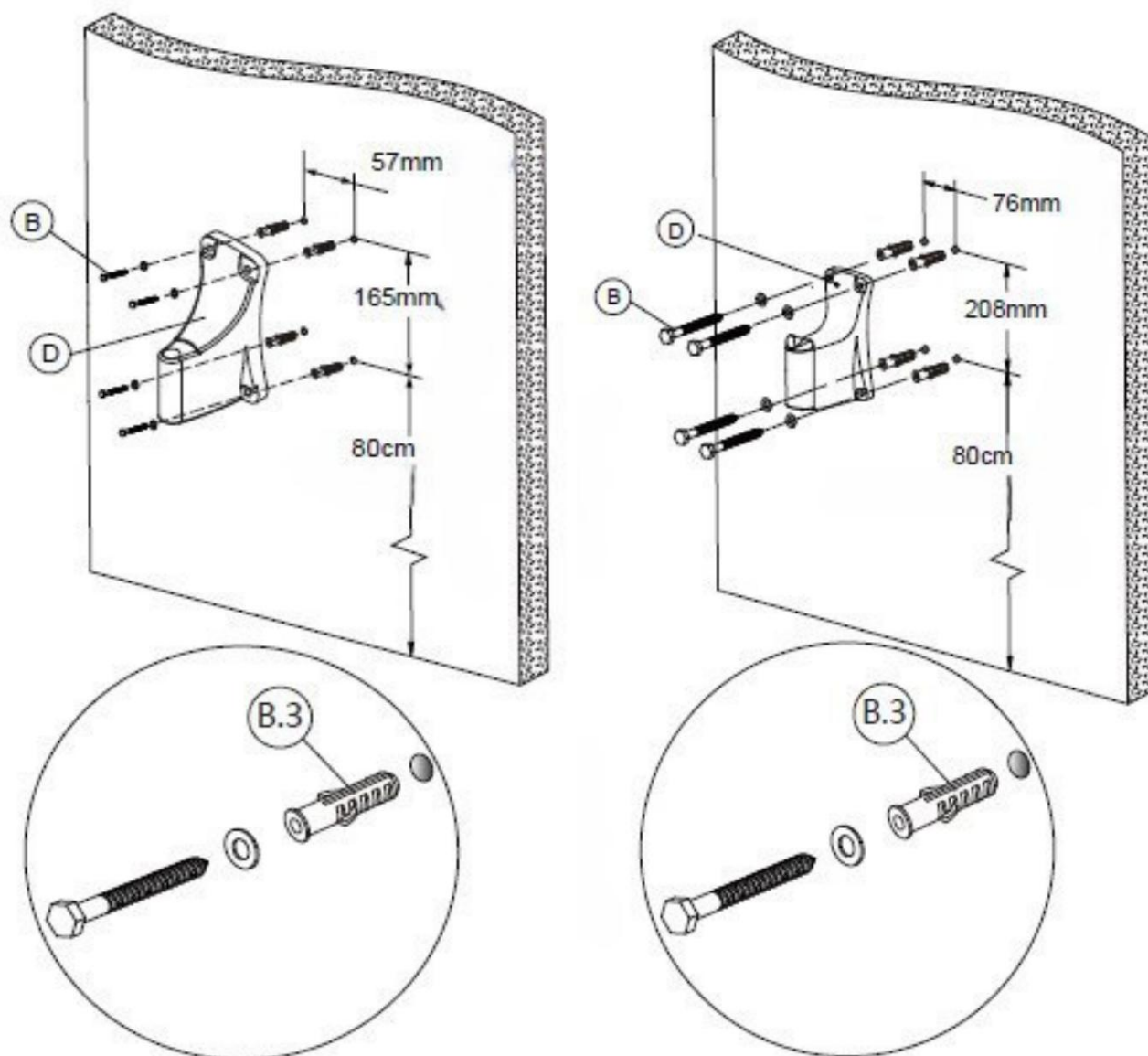


Fig.4-2: Instalación de paredes huecas o de mampostería

1. Utilice un buscador de líneas para localizar líneas eléctricas de modo que no estén perforadas.  
poder.
2. Pegue la plantilla de perforación en el lugar de instalación deseado.  
Tenga en cuenta el paso 1 con respecto a las líneas eléctricas y tenga en cuenta el modelo correspondiente de su carrete de manguera al seleccionar la plantilla de perforación.
3. Utilice el nivel de burbuja para comprobar si los orificios están en posición horizontal.
4. Taladre cuatro agujeros de 10 mm de diámetro en las marcas de la plantilla de perforación.
5. Introduzca los 4 tacos (B3) en los orificios perforados.
6. Fije la placa de montaje (D) con los cuatro tornillos y la arandela.
7. Cuelgue el carrete de manguera en el soporte de pared y fíjelo con el tubo de montaje.  
insertar.
8. Conecte la manguera de entrada a su fuente de agua.

## 5 Operación

### ¡ADVERTENCIA!

Utilice el aparato únicamente si se encuentra en perfecto estado técnico.

No se debe exceder la presión máxima especificada. Al enrollar, sostenga siempre la manguera hasta que esté completamente enrollada. La banda amarilla marca el final de la manguera. Libere la presión al enrollarlo.



Saque la manguera hasta la longitud deseada; ahora se bloqueará automáticamente. Para desbloquear y enrollar, tire brevemente de la manguera. Enrute la manguera de regreso al carrete de manguera. Si retira la manguera más de 10 cm, se bloqueará nuevamente. Para evitar lesiones y daños, sujete siempre la manguera firmemente mientras la enrolla.

Este carrete de manguera tiene una función de retorno controlado.

Si la manguera se enreda y no se puede retraer, tire lentamente de la manguera más allá de la sección enredada y luego permita que se retraiga lentamente mientras la introduce nuevamente en el carrete de la manguera. Asegúrese siempre de que la manguera esté limpia y no torcida.

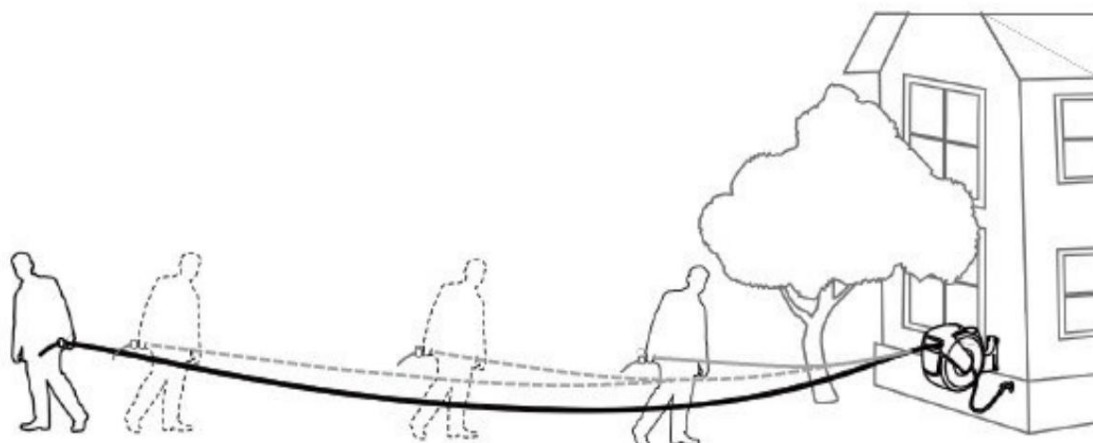


Fig.5-1: Operación

### 5.1 Ajuste de la bola de tope La posición de la bola de tope

se puede ajustar para que la manguera esté siempre al alcance. Saque la manguera hasta la longitud deseada. Abra el bloqueo de la bola de tope y fíjelo en el lugar deseado. Ahora cierre de nuevo la cerradura.

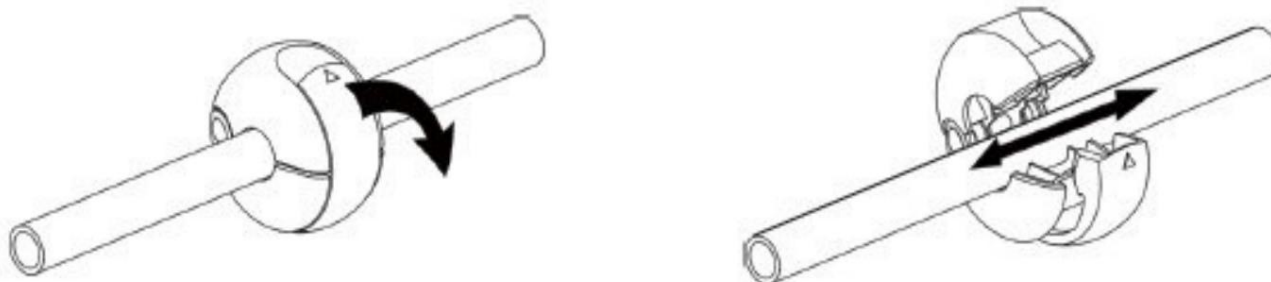


Fig.5-2: Bola parada



## 6 Cuidado y mantenimiento

El mantenimiento regular y cuidadoso del enrollador de manguera es un requisito básico para una larga vida útil. Vida útil, para buenas condiciones de trabajo y máxima productividad del enrollador de manguera. Preocuparse Asegúrese de que los trabajos de mantenimiento se realicen periódicamente.

Limpie todas las piezas de plástico y superficies pintadas con un paño suave y húmedo y algo

Limpiar con limpiador neutro.

Compruebe periódicamente las mangueras de agua para detectar daños y fugas.

controlar. Las mangueras dañadas deben reemplazarse.

Seque la manguera antes de enrollarla nuevamente en el carrete.

Compruebe periódicamente que las uniones roscadas estén apretadas. Apriételas si es necesario.

después.

Todas las piezas de plástico y superficies pintadas deben limpiarse con un paño suave y húmedo y algo

Limpiar con limpiador neutro.

Después de los trabajos de mantenimiento, reparación y limpieza, compruebe si todos los paneles y dispositivos de protección se han vuelto a instalar correctamente.

Siempre retraiga la manguera de agua cuando no esté en uso.

UN AVISO:

Si los trabajos de mantenimiento y reparación de este dispositivo los llevan a cabo personas que no estén

Si está autorizado a realizar este trabajo, su reclamo de garantía caducará.



## 7 Piezas de repuesto

¡Peligro de lesiones por uso de repuestos incorrectos!

El uso de piezas de repuesto incorrectas o defectuosas puede suponer un peligro para el operador. ocurrir y causar daños y mal funcionamiento.



La empresa Sturmer Maschinen GmbH no asume ninguna responsabilidad ni garantía por daños e interrupciones en el funcionamiento como resultado del incumplimiento de estas instrucciones de uso. Para las reparaciones utilice únicamente herramientas en perfecto estado y adecuadas, repuestos originales o piezas de serie expresamente aprobadas por Streiter Maschinen GmbH.

El uso de repuestos no aprobados anulará la garantía del fabricante.

Información sobre soporte técnico

Las reparaciones cubiertas por la garantía sólo podrán ser realizadas por técnicos de servicio. que estén autorizados por nosotros para hacerlo. Utilice únicamente repuestos originales.

### 7.1 Pedido de repuestos

Los repuestos se pueden adquirir en comercios especializados.

Enviar una copia del plano de repuestos con los componentes marcados al distribuidor especializado y especifique lo siguiente:

Número de artículo

Nombre del dispositivo

Fecha de fabricación

Números de posición de los componentes y, si corresponde, el número del plano de repuesto asociado.

Cantidad

Método de envío deseado (correo, flete, mar, aire, expreso)

Dirección de envío

Los pedidos de repuestos sin la información proporcionada anteriormente no se podrán considerar. Si no hay información sobre el método de envío, el envío se realizará a discreción del proveedor.

La información sobre el tipo de dispositivo, el número de artículo y el año de fabricación se puede encontrar en la placa de identificación adjunta. Se adjunta carrete de manguera.

Ejemplo

Es necesario pedir la "cubierta superior" para el enrollador de manguera WSAR 20-2. La portada tiene en número 5 en el plano de repuestos.

Al realizar el pedido de repuestos, envíe una copia del plano del repuesto con el componente marcado (parte superior Cover) y el número de posición marcado (5) al distribuidor autorizado y proporcione la siguiente información:

Número de artículo	7560120
Nombre del modelo	Enrollador de manguera WSAR 20-2
Número de posición	5

## 7.2 Plano de repuestos WSAR 20-2

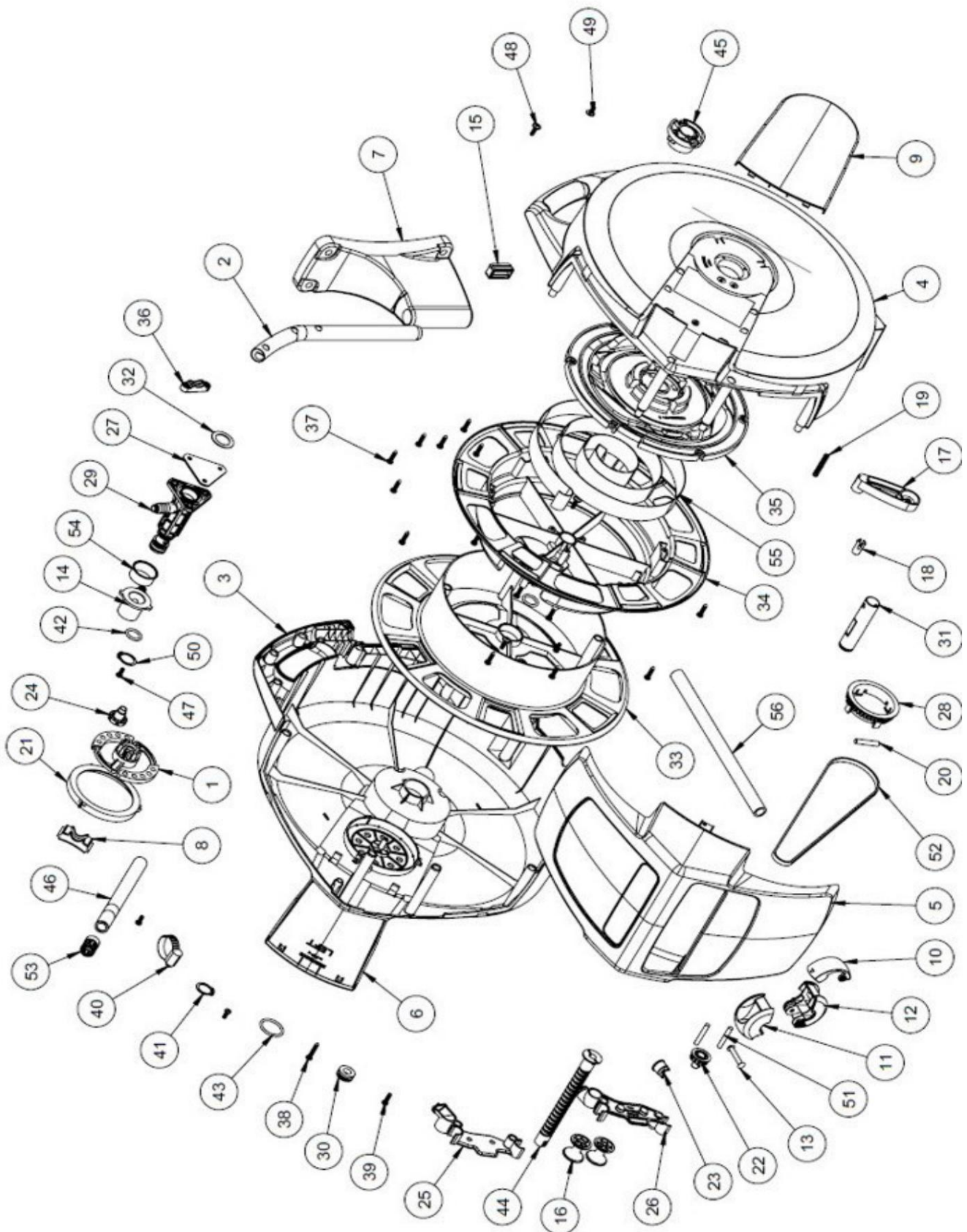


Fig.7-1: Plano de repuestos WSAR 20-2

### 7.3 Plano de repuestos WSAR 30-2

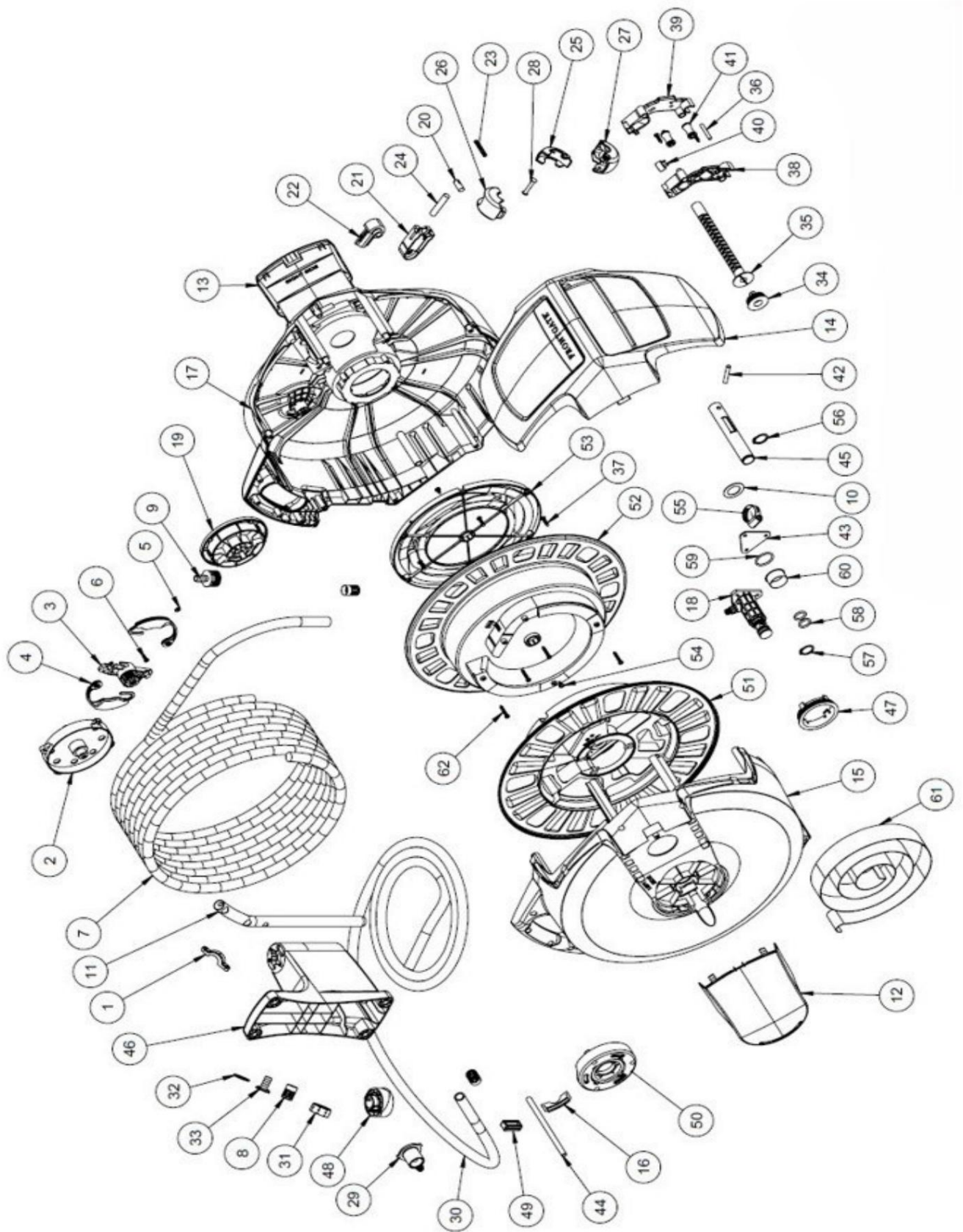


Fig.7-2: Plano de repuestos WSAR 30-2



## 8 Declaración UE de conformidad

Según Directiva de Máquinas 2006/42/CE Anexo II 1.A

Fabricante/distribuidor:	Sturmer Maschinen GmbH Dr.-Robert-Pfleger-Straße 26 96103 Hallstadt	
Grupo de productos:		
Designación de tipo:	carrete de manguera de agua	Número de artículo
Nombre del producto: *	<input type="checkbox"/> RAE 20-2	7560120
	<input type="checkbox"/> RAE 30-2	7560130
Número de serie: *	_____	
Año de fabricación: *	20____	

\* complete estos campos según la información de la placa de identificación

cumple con todas las disposiciones pertinentes de la directiva antes mencionada y las demás directivas aplicables (en adelante), incluidos cualquier cambio vigente en el momento de la declaración.

Directiva de la UE aplicable: 2014/68/UE Directiva sobre equipos a presión

Normativa UE aplicable: (UE) Reglamento REACH 2020/2096

Se aplicaron las siguientes normas armonizadas:

EN ISO 12100:2010 Seguridad de las máquinas - principios generales de diseño - evaluación de riesgos y reducción de riesgos

Nombre y dirección de la persona autorizada para elaborar la documentación técnica:

Kilian Sturmer, Dr.-Robert-Pfleger-Straße 26, 96103 Hallstadt

Kilian Sturmer (director general)  
Hallstadt, 1 de agosto de 2024



## 9 Apéndice

### 9.1 Derechos de autor

El contenido de estas instrucciones está protegido por derechos de autor y es propiedad exclusiva de Streiter Maschinen GmbH. Su uso está permitido dentro del ámbito de uso del enrollador de manguera.

No se permite ningún uso más allá de esto sin el permiso por escrito del fabricante.

La distribución y reproducción de este documento, el uso y comunicación de su contenido están prohibidas salvo que se permita expresamente.

Las infracciones obligan a pagar una indemnización.

Para proteger nuestros productos, registramos derechos de marcas, patentes y diseños, siempre que esto sea posible en casos individuales.

Nos oponemos firmemente a cualquier infracción de nuestros derechos de propiedad intelectual.

Sujeto a cambios técnicos en cualquier momento.

### 9.2 Almacenamiento

¡PELIGRO!

Si se almacenan incorrecta o incorrectamente, los componentes eléctricos y mecánicos pueden dañarse y destruirse.



Almacene las piezas empaquetadas o ya desmontadas únicamente en las condiciones ambientales previstas.

Póngase en contacto con su distribuidor especializado si es necesario almacenar el dispositivo y los accesorios durante más de tres meses y en condiciones ambientales distintas a las especificadas.

### 9.3 Información sobre eliminación/opciones de reciclaje Deseche su carrete de

manguera de agua de manera respetuosa con el medio ambiente: no arroje residuos al medio ambiente, sino deshazlos de forma profesional.

Por favor, no deseche simplemente el embalaje y luego el carrete de manguera de agua usado, sino deshágase de ambos según las directrices de su ciudad/administración municipal o de la empresa responsable de eliminación de residuos.

#### 9.3.1 Desmantelamiento

¡PRECAUCIÓN!

Los dispositivos en desuso deben retirarse de servicio de forma inmediata y profesional para evitar un uso indebido posterior y un peligro para el medio ambiente o las personas. Retire las pilas y acumuladores, si están disponibles.

Si es necesario, desmonte el dispositivo en conjuntos y componentes manejables y utilizables. Lleve los componentes del dispositivo a las rutas de eliminación designadas.



#### 9.3.2 Eliminación del embalaje del dispositivo nuevo

Todos los materiales de embalaje y los auxiliares de embalaje utilizados en el dispositivo son reciclables y siempre deben reciclarse.

La madera del embalaje se puede desechar o reciclar.

Los componentes de embalaje de cartón se pueden triturar y enviar a la recogida de papel usado.

Las láminas están hechas de polietileno (PE) o las piezas acolchadas de poliestireno (PS). Estos materiales se pueden reutilizar después del procesamiento si se entregan a un punto de recogida de reciclaje o a la empresa de eliminación de residuos responsable de usted.

Entregue el material de embalaje únicamente según el tipo para que pueda reutilizarse inmediatamente.

### 9.3.3 Eliminación del dispositivo antiguo

#### INFORMACIÓN

Por su propio interés y el del medio ambiente, asegúrese de que todos los componentes del dispositivo se eliminen únicamente de la manera designada y aprobada.



Tenga en cuenta que los dispositivos eléctricos contienen una variedad de materiales reciclables, así como componentes dañinos para el medio ambiente. Ayude a garantizar que estos componentes se separen y eliminen correctamente. En caso de duda, póngase en contacto con el departamento municipal de eliminación de residuos. Si es necesario, es posible que deba buscar la ayuda de una empresa especializada en eliminación de residuos para su procesamiento.

### 9.3.4 Eliminación de componentes eléctricos y electrónicos

Asegúrese de que los componentes eléctricos se eliminen de forma profesional y de acuerdo con las normas legales.

El dispositivo contiene componentes eléctricos y electrónicos y no debe desecharse con la basura doméstica.

Según la Directiva europea sobre residuos de aparatos eléctricos y electrónicos y su implementación en la legislación nacional, las herramientas eléctricas, los dispositivos y máquinas eléctricos usados deben recogerse por separado y reciclarse de forma respetuosa con el medio ambiente.

Como operador, debe obtener información sobre el sistema de recolección o eliminación autorizado que se aplica a su caso.

Asegúrese de eliminar las pilas y/o acumuladores de forma profesional y conforme a las normas legales. Por favor, arroje únicamente las baterías descargadas en los contenedores de recogida de los comercios minoristas o de las empresas municipales de eliminación de residuos.

### 9.4 Eliminación a través de puntos de recogida municipales Eliminación de aparatos

eléctricos y electrónicos usados (aplicable en los países de la Unión Europea y otros países europeos con sistema de recogida selectiva para estos aparatos).



El símbolo en el producto o en su embalaje indica que este producto no debe tratarse como residuo doméstico normal, sino que debe entregarse a un punto de recogida para el reciclaje de aparatos eléctricos y electrónicos.

Al ayudar a eliminar este producto correctamente, estás protegiendo el medio ambiente y la salud de quienes te rodean. Una eliminación incorrecta pone en peligro el medio ambiente y la salud. El reciclaje de materiales ayuda a reducir el consumo de materias primas. Para obtener más información sobre el reciclaje de este producto, comuníquese con su municipio local, la empresa municipal de eliminación de desechos o la tienda donde compró el producto.

## 10 Observación del producto

Estamos obligados a controlar nuestros productos incluso después de la entrega.

Cuéntanos cualquier cosa que sea de nuestro interés:

Datos de configuración modificados.

Experiencias con el carrete de manguera que sean importantes para otros usuarios. Alteraciones recurrentes.

Stuermer Maschinen GmbH Dr.-  
Robert-Pfleger-Str. 26 D-96103  
Hallstadt

Fax: (+49)0951 96555-55 Correo

electrónico: [info@stuermer-maschinen.de](mailto:info@stuermer-maschinen.de)



11 notas





**stürmer**  
WELT DER  
MASCHINEN

**Stürmer Maschinen GmbH**  
Dr.-Robert-Pfleger-Straße 26  
D-96103 Hallstadt  
+49 951 96 555 - 0  
info@stuermer-maschinen.de  
www.stuermer-maschinen.de



[www.stma.de/youtube-de](http://www.stma.de/youtube-de)



[www.facebook.com/stuermer.maschinen.gmbh](http://www.facebook.com/stuermer.maschinen.gmbh)



[www.xing.com/companies/stuermermaschinen.gmbh](http://www.xing.com/companies/stuermermaschinen.gmbh)



[www.linkedin.com/company/8690471](http://www.linkedin.com/company/8690471)