

Istruzioni per l'uso

Avvolgitubo per acqua

- WSAR20-2
- WSAR 30-2



Avvolgitubo WSAR 20-2



Avvolgitubo WSAR 30-2



Sommario

1 Sicurezza.....	4 1.1 Istruzioni di sicurezza
(avvertenze)	4 1.2 Destinazione
d'uso.....	5 1.3 Uso improprio ragionevolmente
prevedibile.....	5 1.4 Rischi
residui	5 1.5 Generale Istruzioni di
sicurezza.....	6 1.6 Contrassegni di
sicurezza	6
2 Dati tecnici.....	7 2.1 Targhetta
identificativa.....	7 3 Descrizione del
dispositivo	8 3.1
Dimensioni	9 4 Trasporto e
montaggio	10 4.1
Consegna.....	10 4.2
Confezione.....	10 4.3
Conservazione	10 4.4
Montaggio	10
5 Operazione.....	13 5.1 Impostazione della sfera di
arresto.....	13 6 Cura e
manutenzione	14 7 Pezzi di
ricambio	15 7.1 Ordinazione dei pezzi di
ricambio.....	15 7.2 Disegno ricambi WSAR
20-2.....	16 7.3 Schema ricambi WSAR
30-2.....	17 8 Dichiarazione di conformità
UE	18 9
Appendice.....	19 9.1 Diritto
d'autore	19 9.2
Stoccaggio.....	19 9.3 Informazioni sullo
smaltimento/opzioni di riciclaggio.....	19 9.4 Smaltimento tramite punti di raccolta
comunali.. ..	20 10 Osservazione del
prodotto.....	21

Prefazione

Gentile Cliente,
grazie mille per aver acquistato questo **cleancraft**-Avvolgitubo.

cleancraft Gli avvolgitubo offrono il massimo livello di qualità, soluzioni tecnicamente ottimali e convincere con un eccezionale rapporto qualità-prezzo. Sviluppi costanti e Le innovazioni dei prodotti garantiscono sempre la tecnologia più recente e la sicurezza. Prima della messa in funzione leggere attentamente le presenti istruzioni per l'uso e familiarizzarsi con esse. Familiarità con gli avvolgitubo. Assicurarsi inoltre che tutti coloro che utilizzano l'avvolgitubo Leggere e comprendere sempre le istruzioni per l'uso. Conservare queste istruzioni per l'uso attentamente nella zona dell'avvolgitubo.

informazioni

Le istruzioni per l'uso contengono informazioni sull'installazione, il funzionamento e il funzionamento sicuri e corretti. Manutenzione avvolgitubo. Attenersi costantemente a tutte le informazioni contenute nel presente manuale garantisce la sicurezza delle persone e dell'avvolgitubo.

Il manuale specifica lo scopo dell'avvolgitubo e contiene tutti quelli necessari. Informazioni sul suo funzionamento economico e sulla sua lunga durata.

La sezione Manutenzione descrive tutti gli interventi di manutenzione e i test funzionali eseguiti dall'utente devono essere effettuate regolarmente.

Le illustrazioni e le informazioni contenute nel presente manuale possono essere modificate da:

Lo stato di costruzione attuale del tuo avvolgitubo può variare. Come produttore, siamo costantemente alla ricerca di miglioramenti e rinnovo dei prodotti, è quindi possibile apportare modifiche anche senza questo essere annunciato in anticipo. Le illustrazioni dell'avvolgitubo possono differire in alcuni dettagli. Le illustrazioni in queste istruzioni differiscono, ma ciò non ha alcuna influenza sull'utilizzabilità del avvolgitubo.

Dalle informazioni e dalle descrizioni non è quindi possibile ricavare alcuna pretesa. cambiamenti e Ci riserviamo il diritto di commettere errori!

I vostri suggerimenti riguardo a queste istruzioni per l'uso sono un contributo importante per ottimizzare il nostro lavoro. che offriamo ai nostri clienti. Se avete domande o suggerimenti per migliorare, contattateci il nostro servizio.

In caso di domande o problemi dopo aver letto queste istruzioni per l'uso

Se non riuscite a risolvere il problema con l'aiuto di queste istruzioni per l'uso, rivolgetevi al vostro rivenditore specializzato Connessione.

Produttore

cleancraft - Sturmer Maschine GmbH
Dr.-Robert-Pfleger-Strasse 26;
D-96103 Hallstadt/Bamberg
Fax: (+49) 0951 - 96555-55
E-mail: info@cleancraft.de
Internet: www.cleancraft.de

Informazioni sulle istruzioni per l'uso

Istruzioni per l'uso originali
secondo la norma DIN EN ISO 20607:2019

Edizione: 1 agosto 2024

versione 1.01

Lingua: DE

Autore: A

Identificazione del prodotto

Avvolgitubo per acqua

WSAR20-2

WSAR 30-2

Numero dell'articolo

7560120

7560130



1 Sicurezza

Convenzioni di rappresentanza

☺ fornisce informazioni aggiuntive

☹ richiede di agire

☹ Enumerazioni

Questa parte delle istruzioni per l'uso

☺ vi spiega il significato e l'utilizzo delle informazioni contenute nelle presenti istruzioni per l'uso avvertimenti,

☹ determina la destinazione d'uso dell'avvolgitubo,

☹ attira la vostra attenzione sui pericoli che potrebbero derivare per voi e per altre persone se non seguite queste istruzioni Potevo,

☹ informa su come evitare i pericoli.

Si prega di osservare anche le istruzioni per l'uso

☹ le leggi e i regolamenti applicabili,

☹ le disposizioni di legge in materia di prevenzione degli infortuni,

☹ la segnaletica di divieto, avvertenza e obbligo.




Conservare sempre la documentazione vicino all'avvolgitubo.

1.1 Istruzioni di sicurezza (avvertenze)

Classificazione del pericolo

Dividiamo le istruzioni di sicurezza in diversi livelli. La tabella seguente ne fornisce uno

Panoramica dell'assegnazione di simboli (pittogrammi) e parole di segnalazione al pericolo specifico e le (possibili) conseguenze.

pittogramma	Parola di segnalazione	Definizione/Conseguenze
	PERICOLO!	Pericolo imminente che provocherà lesioni personali gravi o mortali.
	AVVERTIMENTO!	Rischio: un pericolo potrebbe provocare lesioni personali gravi o mortali.
	ATTENZIONE!	Pratiche pericolose o non sicure che potrebbero provocare lesioni personali o danni materiali.
	PERICOLO!	Situazione che potrebbe causare danni all'avvolgitubo o altri danni. Nessun rischio di lesioni alle persone.
	informazioni	Suggerimenti per l'applicazione e altre informazioni e consigli importanti/utili. Nessuna conseguenza pericolosa o dannosa per persone o cose.

1.2 Destinazione d'uso L'avvolgitubo per acqua è destinato a

creare un collegamento flessibile con una fonte d'acqua e le relative utenze (ad es. docce da giardino o irrigatori da giardino), nonché per svolgere e arrotolare il tubo dell'aria compressa.sdf

L'avvolgitubo per l'acqua è adatto per una varietà di usi in diverse aree, come la casa e il giardino.

L'uso corretto comprende anche il rispetto di tutte le indicazioni contenute nelle presenti istruzioni.

1.3 Uso improprio ragionevolmente prevedibile Qualsiasi utilizzo dell'avvolgitubo che

vada oltre l'uso previsto o venga utilizzato diversamente è considerato uso improprio. Il personale operativo deve essere sufficientemente qualificato o aver ricevuto istruzioni adeguate e orientate alla pratica per poter utilizzare l'avvolgitubo. Per evitare usi errati, le istruzioni per l'uso devono essere lette e comprese prima della messa in funzione.

Possibili usi impropri possono essere: ÿ Utilizzo

dell'avvolgitubo al di fuori dei limiti specificati nel capitolo "Dati tecnici"

Limiti delle prestazioni.

ÿ Utilizzo dell'avvolgitubo in ambienti con sostanze aggressive, esplosive o infiammabili ÿ L'avvolgitubo di serie non è antideflagrante ÿ Utilizzo dell'avvolgitubo nell'industria alimentare. ÿ Modifiche all'avvolgitubo o agli accessori. ÿ Mancata osservanza di segni di usura e danneggiamenti. ÿ Interventi di manutenzione da parte di personale non addestrato o non autorizzato. ÿ Manipolazione consapevole o negligente dell'avvolgitubo durante il funzionamento. ÿ Utilizzo dell'avvolgitubo per la gestione di sostanze corrosive, caustiche, esplosive, chimicamente o biologicamente pericolose. ÿ Installazione di pezzi di ricambio e utilizzo di accessori e risorse operative non forniti dal produttore

sono approvati.

Se l'avvolgitubo viene utilizzato diversamente da quanto indicato in "1.2 Uso previsto" o modificato senza l'approvazione di Cleancraft, l'avvolgitubo non verrà più utilizzato come previsto.

AVVERTIMENTO!

Se l'avvolgitubo non viene utilizzato come previsto, ÿ si verificano pericoli per il personale, ÿ vengono messi in pericolo l'avvolgitubo e altre proprietà dell'operatore, ÿ il funzionamento dell'apparecchio può essere compromesso.



PERICOLO!

Sono vietate trasformazioni e modifiche all'avvolgitubo! Rappresentano un pericolo per le persone e possono causare danni all'apparecchio.

L'uso improprio dell'avvolgitubo nonché il mancato rispetto delle norme di sicurezza o delle istruzioni per l'uso escludono la responsabilità del produttore per eventuali danni a persone o cose e invalidano il diritto di garanzia!



1.4 Rischi residui

Anche se vengono rispettate tutte le norme di sicurezza e l'avvolgitubo viene utilizzato correttamente, permangono dei rischi che di seguito vengono elencati: ÿ Pericolo di schiacciamento degli arti superiori e inferiori. ÿ Pericolo di caduta a causa dei tubi dell'acqua sparsi in giro. ÿ Pericolo dovuto a tubi dell'acqua piegati. ÿ Pericolo di lesioni a causa delle estremità dei tubi sotto pressione che possono aprirsi improvvisamente in caso di manipolazione errata può risolvere.

1.5 Istruzioni generali di sicurezza

NOTA QUANTO SEGUE:

ÿ Il tubo deve essere asciutto prima di arrotolarlo e prima dei lavori di pulizia e manutenzione.

ÿ Mantenere sempre pulito l'avvolgitubo e il suo ambiente di lavoro.

ÿ Non interrompere l'erogazione dell'acqua schiacciando o piegando il tubo dell'acqua.

ÿ Tenere lontano i bambini e le persone che non hanno familiarità con l'avvolgitubo.

ÿ Prima di ogni utilizzo accertarsi che nessuna parte dell'avvolgitubo sia danneggiata.

Le parti danneggiate devono essere sostituite immediatamente per evitare potenziali pericoli.

ÿ Non tirare il tubo dell'acqua quando è completamente srotolato dal cestello.

ÿ Assicurarsi che le utenze siano sempre scollegate prima di svolgere e riavvolgere il tubo dell'acqua Sono.

ÿ Non superare mai la pressione operativa massima consigliata.

ÿ Utilizzare una sola fonte d'acqua.

ÿ Scaricare l'acqua quando non viene utilizzata.

ÿ L'avvolgitubo contiene al suo interno una molla tesa, non smontare l'alloggiamento.

ÿ Quando si effettuano fori su pareti con linee elettriche, prestare attenzione alle linee elettriche.

ÿ Quando si arrotola il tubo, tenerlo saldamente finché non è completamente arrotolato.

ÿ La fascia gialla segna l'estremità del tubo dell'acqua.

ÿ Mantenere sempre pulito il tubo oppure pulirlo con un panno umido.

ÿ Non ruotare il tubo dell'acqua durante l'uso.

ÿ Montare l'avvolgitubo in un luogo protetto.



1.6 Contrassegni di sicurezza

UN AVVISO:

Simboli di sicurezza danneggiati o mancanti sull'avvolgitubo possono portare ad azioni errate con conseguenti lesioni personali e danni materiali. I simboli di sicurezza attaccati al dispositivo non devono essere rimossi. I simboli di sicurezza danneggiati devono essere rimossi immediatamente sostituire.



È opportuno notare quanto segue:

ÿ Le istruzioni riportate sull'etichetta di sicurezza apposta sul dispositivo devono essere seguite in ogni circostanza per permettersi. Se le etichette di sicurezza sbiadiscono o si danneggiano nel corso della vita del dispositivo, è necessario installare immediatamente nuove etichette.

ÿ Dal punto in cui i segni non sono immediatamente riconoscibili e comprensibili a prima vista mettere fuori servizio il dispositivo fino all'installazione delle nuove etichette.

2 Dati tecnici

Dati tecnici	WSAR 20-2	WSAR 30-2
Lunghezza del tubo	20 metri	30 metri
Ø interno tubo	11 mm	11 mm
Ø esterno tubo	15 mm	15 mm
Materiale del tubo	PVC	PVC
pressione operativa massima	10 bar	10 bar
pressione di scoppio	51 bar	51 bar
Tipo di filettatura di connessione	3/4	3/4
Lunghezza (prodotto) ca.	526 mm	604,9 mm
Larghezza (prodotto) ca.	200,5 mm	261,28 mm
Altezza (prodotto) ca.	396,6 mm	430,53 mm
Peso	6,3 kg	12,5 kg
Lunghezza del tubo di collegamento	2 metri	2 metri
Ø interno tubo di collegamento	11 mm	11 mm
Tubo di collegamento Ø esterno	15 mm	15 mm
Materiale del tubo	PVC	PVC
pressione di scoppio	30	30

2.1 Targhetta



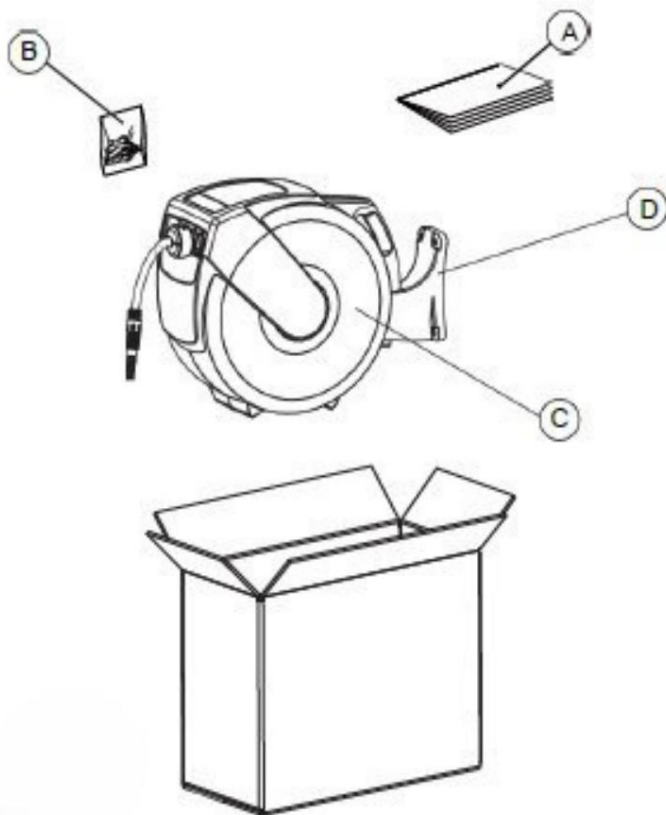
Wasserschlauchaufroller			
Water hose reel			
Typ Type	WSAR 20-2	Serien-Nr. Serial no.	<input type="text"/>
Artikel-Nr. Item no.	7560120	Baujahr <small>Monat/Jahr</small> Year of manufacture <small>month/year</small>	<input type="text"/>
Gewicht Weight	6,3 kg	Schlauchlänge Hose length	20 m
 www.cleancraft.de		Stürmer Maschinen GmbH Dr.-Robert-Pfleger-Str. 26, 96103 Hallstadt Deutschland / Germany	

Fig.2-1: Targhetta WSAR 20-2

3 Descrizione del dispositivo

WSAR 20-2 e WSAR 30-2



A = Manuale di istruzioni

B = accessori per viti

B1 = vite (4x)

B2 = rondella (4x)

B3 = tassello (4x)

C = avvolgitubo

D = staffa di montaggio

Fig.3-1: Descrizione del dispositivo

3.1 Dimensione

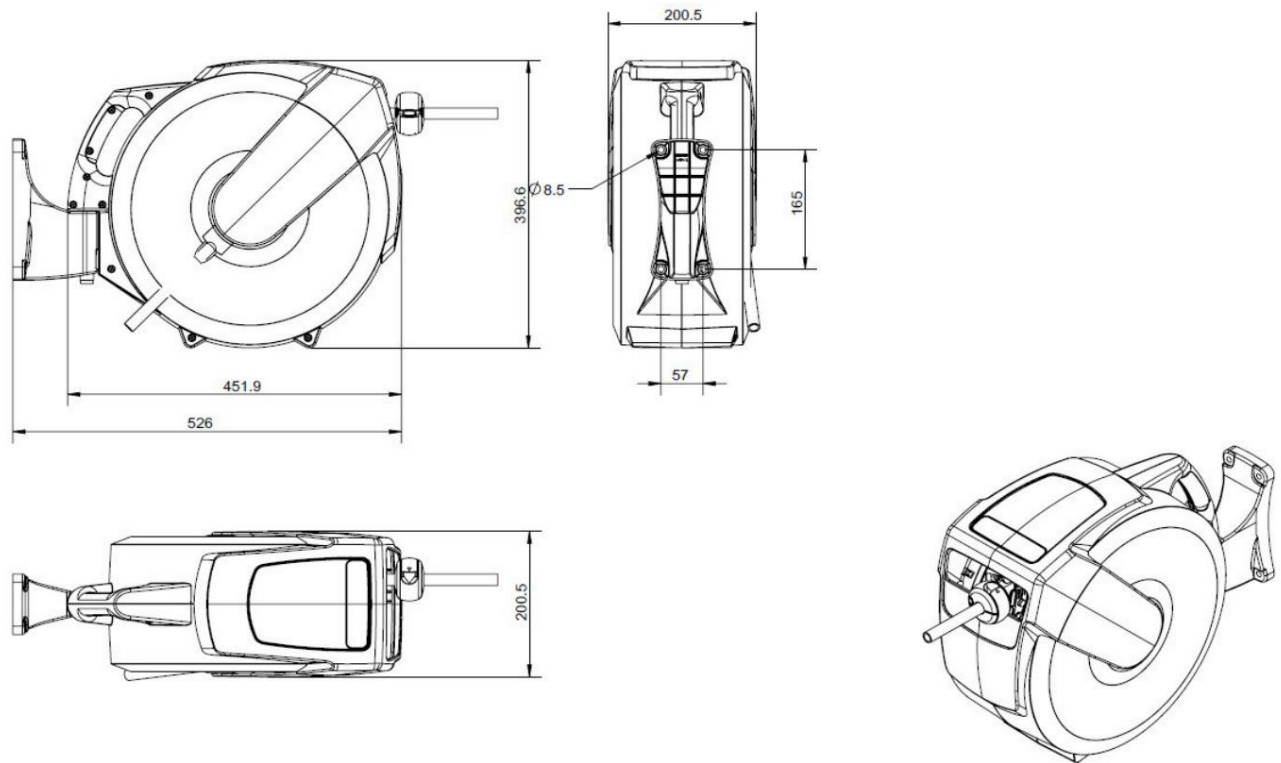


Fig.3-2: Dimensioni WSAR 20-2

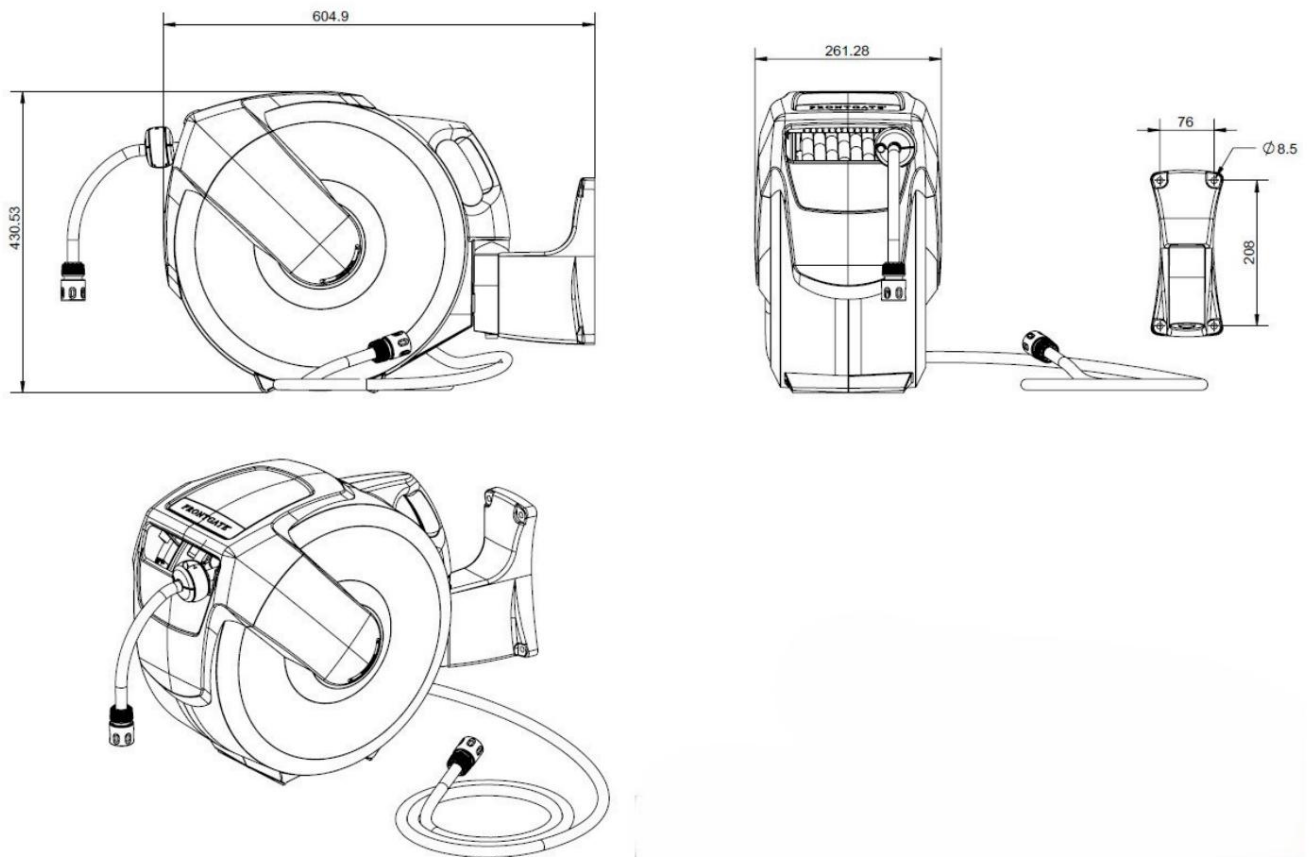


Fig.3-3: Dimensioni WSAR 30-2



4 Trasporto e montaggio

4.1 Consegna Dopo

la consegna, controllare che l'avvolgitubo non presenti danni visibili da trasporto. Se l'apparecchio presenta danni, segnalarli immediatamente alla società di trasporti o al rivenditore.

4.2 Imballaggio Tutti i

materiali di imballaggio e i materiali di imballaggio utilizzati per il dispositivo sono riciclabili e devono essere sempre riciclati.

I componenti dell'imballo in cartone devono essere triturati e avviati alla raccolta della carta straccia.

Le pellicole sono realizzate in polietilene (PE) e le parti imbottite sono in polistirolo (PS). Questi materiali devono essere consegnati presso un punto di raccolta differenziata o presso l'azienda responsabile dello smaltimento dei rifiuti.

4.3 Conservazione

Conservare l'apparecchio accuratamente pulito in un ambiente asciutto, pulito e al riparo dal gelo.

4.4 Assemblea

AVVERTIMENTO!

ÿ Un montaggio non corretto comporta il rischio di lesioni. ÿ Assicurarsi che la parete di montaggio possa sostenere almeno 100 kg. ÿ Prestare attenzione ai tubi dell'elettricità e dell'acqua nel muro. ÿ Osservare le norme di sicurezza per il trapano durante la realizzazione dei fori.



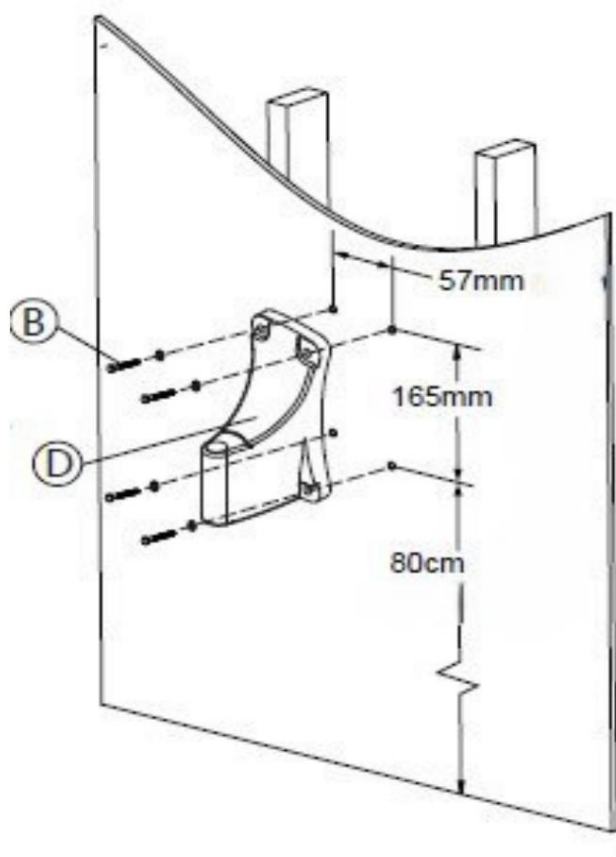
4.4.1 Scelta di un luogo di installazione adatto

Questo prodotto può essere montato in molti modi diversi. È importante scegliere attentamente la posizione di montaggio. Considerare il montaggio su superfici.

1. Vicino alla tua fonte d'acqua. Questi avvolgitubo per acqua contengono un tubo di uscita da 20 m (WSAR 20-2) o 30 m (WSAR 30-2). Assicurati che questa lunghezza raggiunga il tuo giardino.
2. Vicino alla tua fornitura d'acqua. Questi avvolgitubo per l'acqua sono dotati di un tubo di ingresso lungo 2 metri. Assicurati che il tubo di ingresso raggiunga la fornitura d'acqua.
3. Tenere lontano dalla luce solare diretta.
4. La parete di montaggio deve essere in grado di sostenere almeno 100 kg.

4.4.2 Montaggio su struttura in legno

WSAR20-2



WSAR 30-2

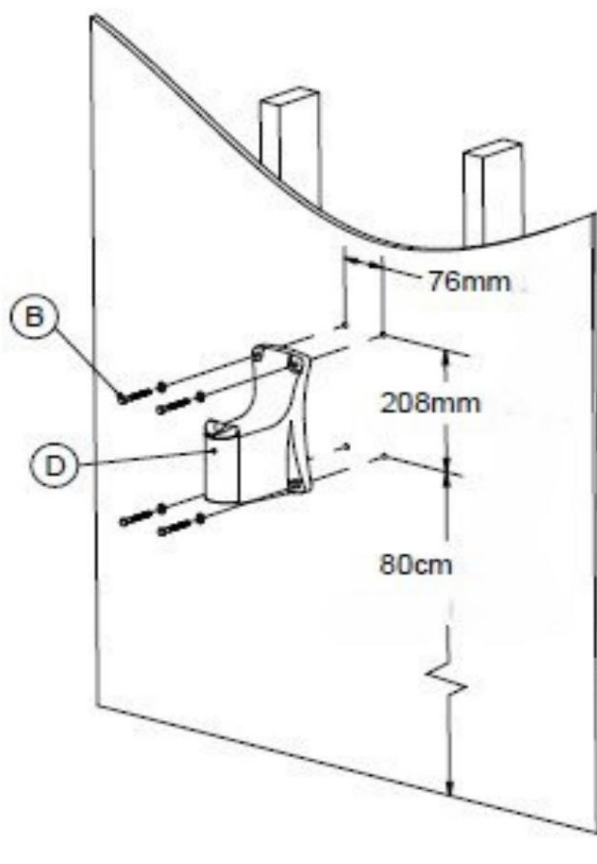


Fig.4-1: Assemblaggio della struttura in legno

1. Utilizzare un rilevatore di linee per individuare le linee elettriche in modo che non vengano perforate
Potere.
2. Incollare la dima di foratura nel punto di installazione desiderato.
Rispettate il punto 1 relativo alle linee elettriche e nella scelta della dima di foratura considerate il modello corrispondente del vostro avvolgitubo.
3. Controllare con la livella se i fori sono orizzontali.
4. Praticare quattro fori con un diametro di 3 mm in corrispondenza dei contrassegni sulla dima di foratura.
5. Fissare la piastra di montaggio (D) con le quattro viti e la rondella.
6. Appendere l'avvolgitubo alla staffa a parete e fissarlo utilizzando il tubo di montaggio inserire.
7. Collegare il tubo di ingresso alla fonte d'acqua.

4.4.3 Installazione su parete cava o in muratura

WSAR20-2

WSAR 30-2

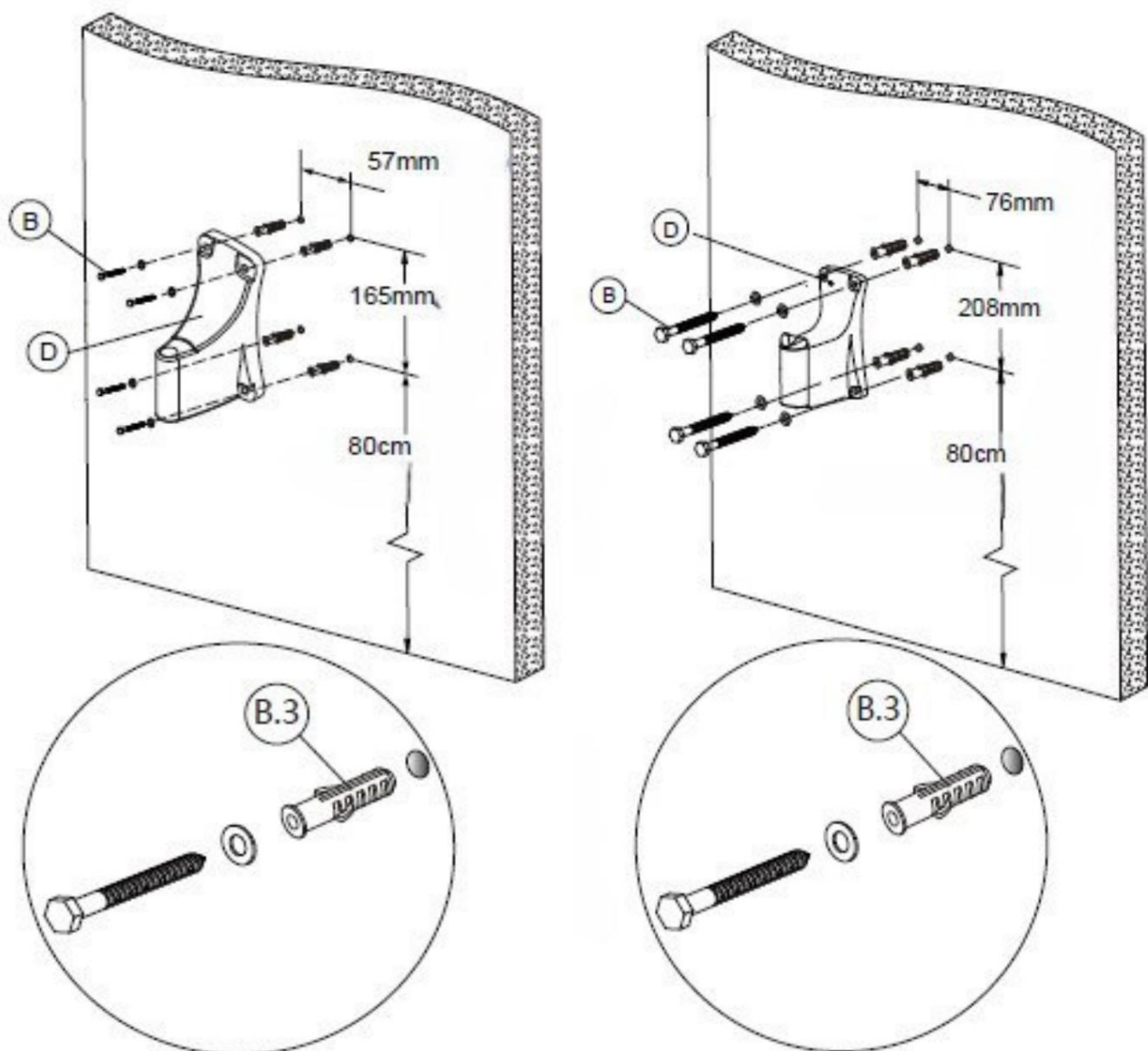


Fig.4-2: Installazione di pareti cave o in muratura

1. Utilizzare un rilevatore di linee per individuare le linee elettriche in modo che non vengano perforate
Potere.
2. Incollare la dima di foratura nel punto di installazione desiderato.
Rispettate il punto 1 relativo alle linee elettriche e nella scelta della dima di foratura considerate il modello corrispondente del vostro avvolgitubo.
3. Controllare con la livella se i fori sono orizzontali.
4. Praticare quattro fori con un diametro di 10 mm in corrispondenza delle marcature sulla dima di foratura.
5. Inserire i 4 tasselli (B3) nei fori praticati.
6. Fissare la piastra di montaggio (D) con le quattro viti e la rondella.
7. Appendere l'avvolgitubo alla staffa a parete e fissarlo utilizzando il tubo di montaggio inserire.
8. Collegare il tubo di ingresso alla fonte d'acqua.

5 Operazione

AVVERTIMENTO!

ÿ Utilizzare l'apparecchio solo se è in condizioni tecnicamente perfette.

ÿ La pressione massima specificata non deve essere superata. ÿ Durante

l'avvolgimento, tenere sempre il tubo finché non è completamente arrotolato. ÿ La fascia gialla segna l'estremità del tubo.

ÿ Rilasciare la pressione durante l'arrotolamento.



ÿ Estrarre il tubo alla lunghezza desiderata; ora si bloccherà automaticamente. ÿ Per sbloccare e arrotolare, tirare brevemente il tubo. Ripartire il tubo all'avvolgitubo. Se si tira indietro il tubo per più di 10 cm, si bloccherà nuovamente.

Per evitare lesioni e danni, tenere sempre saldamente il tubo mentre lo si arrotola.

Questo avvolgitubo ha una funzione di ritorno controllato.

ÿ Se il tubo si aggroviglia e non può essere riavvolto, tirare lentamente il tubo oltre la sezione aggrovigliata e poi lasciarlo ritrarre lentamente mentre lo si reinserisce nell'avvolgitubo. Assicurarsi sempre che il tubo sia pulito e non attorcigliato.

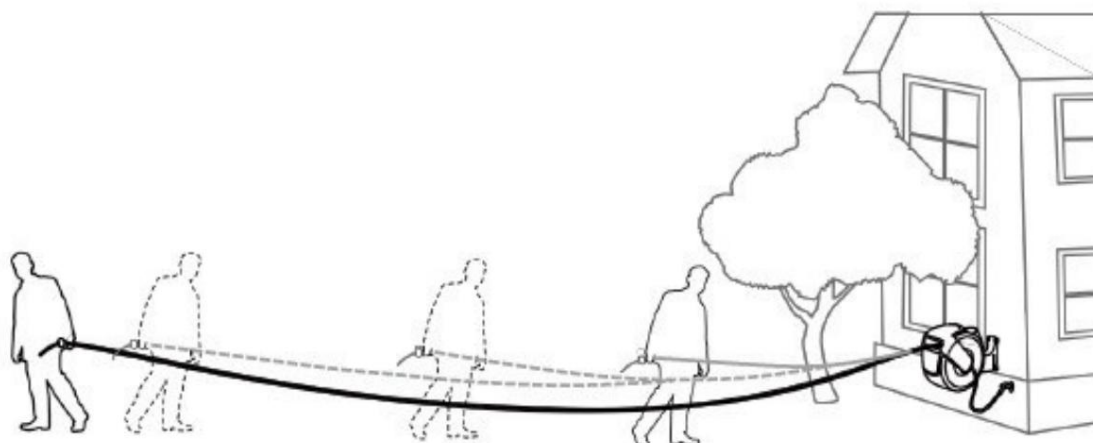


Fig.5-1: Funzionamento

5.1 Regolazione della sfera di arresto La posizione della

sfera di arresto può essere regolata in modo che il tubo sia sempre a portata di mano. ÿ Estrarre il tubo alla lunghezza desiderata. ÿ Aprire il blocco della sfera di arresto e fissarla nella posizione desiderata. ÿ Ora richiudere la serratura.

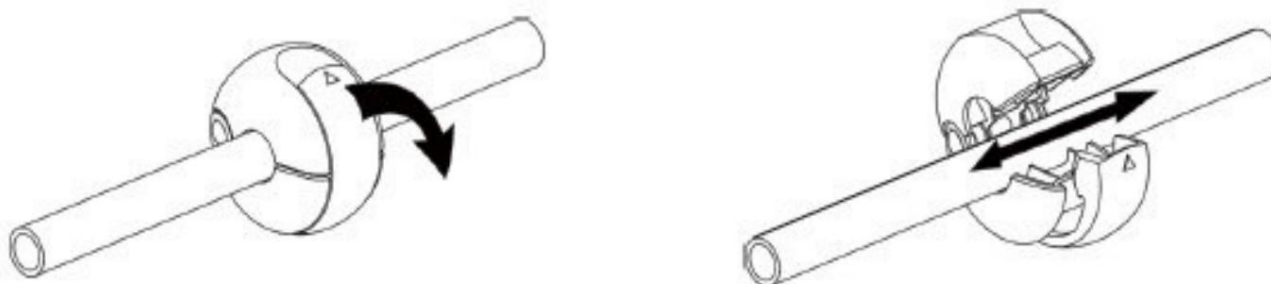


Fig.5-2: Fermare la palla



6 Cura e manutenzione

Una manutenzione regolare e scrupolosa dell'avvolgitubo è un requisito fondamentale per una lunga durata. Durata nel tempo, per buone condizioni di lavoro e massima produttività dell'avvolgitubo. Preoccupazione assicurarsi che i lavori di manutenzione vengano eseguiti regolarmente. ÿ

Pulire tutte le parti in plastica e le superfici verniciate con un panno morbido e umido e qualcosa Pulire con detergente neutro.

ÿ Controllare a intervalli regolari i tubi dell'acqua per eventuali danni e perdite controllo. I tubi danneggiati devono essere sostituiti.

ÿ Asciugare il tubo prima di riavvolgerlo sull'avvolgitore.

ÿ Controllare regolarmente la tenuta dei collegamenti a vite, se necessario Dopo.

ÿ Tutte le parti in plastica e le superfici verniciate devono essere pulite con un panno morbido e umido e qualcosa Pulire con detergente neutro.

ÿ Dopo i lavori di manutenzione, riparazione e pulizia, controllare se tutti i pannelli e i dispositivi di protezione sono stati rimontati correttamente.

ÿ Ritirare sempre il tubo dell'acqua quando non viene utilizzato.

UN AVVISO:

Se i lavori di manutenzione e riparazione su questo dispositivo vengono eseguiti da persone non autorizzate

Se sei autorizzato a svolgere questo lavoro, la tua richiesta di garanzia scadrà

 cleancraft .



7 Pezzi di ricambio

Pericolo di lesioni dovuto all'utilizzo di pezzi di ricambio errati!

L'utilizzo di ricambi errati o difettosi può comportare pericoli per l'operatore verificarsi e causare danni e malfunzionamenti.



La ditta Sturmer Maschinen GmbH non si assume alcuna responsabilità né garanzia per danni e interruzioni del funzionamento derivanti dalla mancata osservanza delle presenti istruzioni per l'uso. Per le riparazioni utilizzare solo strumenti integri e adatti, pezzi di ricambio originali o pezzi di serie espressamente approvati da Streiter Maschinen GmbH.

L'utilizzo di pezzi di ricambio non approvati annullerà la garanzia del produttore.

Informazioni sul supporto tecnico

Le riparazioni coperte dalla garanzia possono essere eseguite solo dai tecnici dell'assistenza che sono da noi autorizzati a farlo. Utilizzare solo pezzi di ricambio originali.

7.1 Ordinazione di pezzi di ricambio

I pezzi di ricambio possono essere acquistati presso rivenditori specializzati.

Inviare copia del disegno ricambi con i componenti marcati al rivenditore specializzato e specificare quanto segue:

ÿ Numero articolo

ÿ Nome del dispositivo

ÿ Data di produzione

ÿ Numeri di posizione dei componenti ed eventualmente il numero di disegno del pezzo di ricambio associato

ÿ Quantità

ÿ Metodo di spedizione desiderato (posta, trasporto merci, mare, aria, espresso)

ÿ Indirizzo di spedizione

Gli ordini di pezzi di ricambio senza le informazioni sopra fornite non possono essere presi in considerazione. Se non sono presenti informazioni sul metodo di spedizione, la spedizione avverrà a discrezione del fornitore.

Le informazioni sul tipo di dispositivo, sul codice articolo e sull'anno di produzione si trovano sulla targhetta allegata L'avvolgitubo è collegato.

Esempio

È necessario ordinare il "coperchio superiore" per l'avvolgitubo WSAR 20-2. La copertina è inserita numero 5 sul disegno dei ricambi.

In caso di ordinazione di ricambi inviare copia del disegno del ricambio con contrassegnato il componente (superiore Coperchio) e il numero di posizione contrassegnato (5) al rivenditore autorizzato e fornire le seguenti informazioni:

ÿ Numero articolo	7560120
ÿ Nome del modello ÿ	Avvolgitubo WSAR 20-2
Numero di posizione	5

7.3 Schema parti di ricambio WSAR 30-2

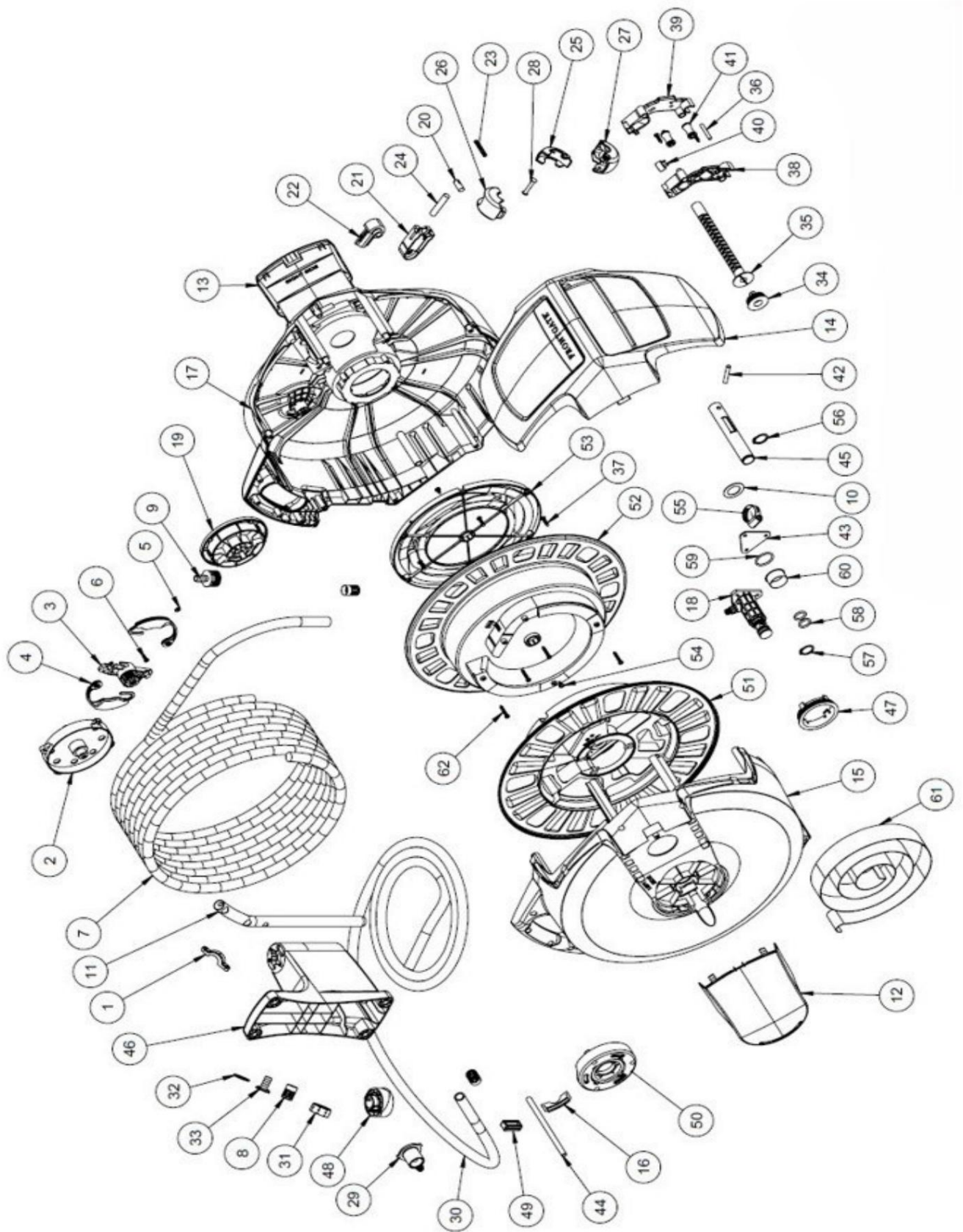



Fig.7-2: Disegno parti di ricambio WSAR 30-2



8 Dichiarazione di conformità UE

Secondo la Direttiva Macchine 2006/42/CE Allegato II 1.A

Produttore/distributore: Sturmer Macchine GmbH
Dr.-Robert-Pfleger-Strasse 26
96103 Hallstadt

Gruppo di prodotti: 

Designazione del tipo: Avvolgitubo per acqua **Numero dell'articolo**

Nome del prodotto: * WSAR20-2 **7560120**
 WSAR 30-2 **7560130**

Numero di serie: * _____

Anno di produzione: * 20____

*compilare questi campi in base alle informazioni riportate sulla targhetta

è conforme a tutte le disposizioni pertinenti della suddetta direttiva e delle altre direttive applicabili (di seguito) - comprese eventuali modifiche in vigore al momento della dichiarazione.

Direttiva UE applicabile: 2014/68/UE Direttiva sulle attrezzature a pressione

Normativa UE applicabile: Regolamento (UE) 2020/2096 REACH

Sono state applicate le seguenti norme armonizzate:

ISO 12100:2010 Sicurezza delle macchine – principi generali di progettazione – valutazione e riduzione del rischio

Nome e indirizzo della persona autorizzata a compilare la documentazione tecnica:
Kilian Sturmer, Dr.-Robert-Pfleger-Straße 26, 96103 Hallstadt

Kilian Sturmer (amministratore delegato)
Hallstadt, 1 agosto 2024



9 Appendice

9.1 Diritto d'autore

Il contenuto di queste istruzioni è protetto dal diritto d'autore e appartiene esclusivamente alla Streiter Maschinen GmbH. Il loro utilizzo è consentito nell'ambito dell'utilizzo dell'avvolgitubo. Qualsiasi utilizzo diverso da questo non è consentito senza l'autorizzazione scritta del produttore. La distribuzione e la riproduzione del presente documento, l'uso e la comunicazione dei suoi contenuti sono vietati se non espressamente consentiti. Le violazioni obbligano al pagamento di un risarcimento. Per proteggere i nostri prodotti, registriamo i diritti di marchio, brevetto e design, purché ciò sia possibile nei singoli casi. Ci opponiamo fermamente a qualsiasi violazione dei nostri diritti di proprietà intellettuale. Con riserva di modifiche tecniche in qualsiasi momento.

9.2 Stoccaggio

PERICOLO!

Se conservati in modo errato o improprio, i componenti elettrici e meccanici possono essere danneggiati e distrutti.



Immagazzinare le parti imballate o già disimballate solo nelle condizioni ambientali previste.

Se l'apparecchio e gli accessori devono essere conservati per più di tre mesi e in condizioni ambientali diverse da quelle specificate, rivolgersi al proprio rivenditore specializzato.

9.3 Informazioni sullo smaltimento/opzioni di riciclaggio Smaltire

l'avvolgitubo dell'acqua in modo rispettoso dell'ambiente, non gettando i rifiuti nell'ambiente ma smaltindoli in modo professionale.

Si prega di non gettare semplicemente l'imballaggio e successivamente l'avvolgitubo usato, ma di smaltire entrambi secondo le linee guida stabilite dalla propria città/amministrazione comunale o dall'azienda responsabile dello smaltimento dei rifiuti.

9.3.1 Disattivazione

ATTENZIONE!

Gli apparecchi fuori uso devono essere messi fuori servizio immediatamente e in modo professionale per evitare successivi usi impropri e danni all'ambiente o alle persone.

• Rimuovere le batterie e gli accumulatori, se disponibili. •

• Se necessario, smontare il dispositivo in gruppi e componenti gestibili e utilizzabili. • Conferire i componenti del dispositivo negli appositi percorsi di smaltimento .



9.3.2 Smaltimento dell'imballo del nuovo dispositivo

Tutti i materiali di imballaggio e gli ausili di imballaggio utilizzati nel dispositivo sono riciclabili e devono essere sempre riciclati.

Il legno dell'imballaggio può essere smaltito o riciclato.

I componenti dell'imballaggio in cartone possono essere triturati e avviati alla raccolta della carta straccia.

Le pellicole sono realizzate in polietilene (PE) oppure le parti imbottite sono in polistirolo (PS). Questi materiali possono essere riutilizzati dopo la lavorazione se consegnati a un punto di raccolta di riciclaggio o all'azienda di smaltimento rifiuti responsabile.

Consegnare il materiale di imballaggio solo secondo la tipologia in modo che possa essere immediatamente riutilizzato.

9.3.3 Smaltimento del vecchio apparecchio

INFORMAZIONI

Nel vostro interesse e nell'interesse dell'ambiente, assicuratevi che tutti i componenti del dispositivo vengano smaltiti solo nei modi designati e approvati.



Si prega di notare che i dispositivi elettrici contengono una varietà di materiali riciclabili e componenti dannosi per l'ambiente. Aiutaci a garantire che questi componenti siano separati e smaltiti correttamente. In caso di dubbi rivolgersi al servizio comunale di smaltimento dei rifiuti. Se necessario, potrebbe essere necessario chiedere l'aiuto di un'azienda specializzata nello smaltimento dei rifiuti per il trattamento.

9.3.4 Smaltimento componenti elettrici ed elettronici

Assicurarsi che i componenti elettrici vengano smaltiti in modo professionale e in conformità con le norme legali.

Il dispositivo contiene componenti elettrici ed elettronici e non deve essere smaltito come rifiuto domestico.

Secondo la Direttiva Europea sui Rifiuti di Apparecchiature Elettriche ed Elettroniche e la sua attuazione nella legislazione nazionale, gli utensili elettrici usati, i dispositivi e le macchine elettriche devono essere raccolti separatamente e riciclati in modo rispettoso dell'ambiente.

In qualità di operatore, dovresti informarti sul sistema di raccolta o smaltimento autorizzato che ti riguarda.

Assicurarsi che le batterie e/o gli accumulatori vengano smaltiti in modo professionale e in conformità con le norme legali. Si prega di gettare le batterie scariche solo nei contenitori di raccolta presso i rivenditori o le aziende municipali di smaltimento dei rifiuti.

9.4 Smaltimento tramite punti di raccolta comunali Smaltimento di dispositivi

elettrici ed elettronici usati (applicabile nei paesi dell'Unione Europea e in altri paesi europei con un sistema di raccolta separata per questi dispositivi).



Il simbolo sul prodotto o sulla sua confezione indica che questo prodotto non deve essere trattato come normali rifiuti domestici, ma deve essere consegnato ad un punto di raccolta per il riciclaggio di apparecchiature elettriche ed elettroniche.

Aiutando a smaltire correttamente questo prodotto, proteggi l'ambiente e la salute di chi ti circonda. L'ambiente e la salute sono messi in pericolo da uno smaltimento non corretto. Il riciclo dei materiali aiuta a ridurre il consumo di materie prime.

Per ulteriori informazioni sul riciclaggio di questo prodotto, contattare il comune locale, l'azienda municipale di smaltimento dei rifiuti o il negozio in cui è stato acquistato il prodotto.

10 Osservazione del prodotto

Siamo obbligati a monitorare i nostri prodotti anche dopo la consegna.

Per favore, dicci tutto ciò che ci interessa:

• Dati di impostazione modificati.

• Esperienze con l'avvolgitubo importanti per gli altri utenti. • Disturbi ricorrenti.

Stuermer Maschinen GmbH Dr.-

Robert-Pfleger-Str. 26 D-96103

Hallstadt

Fax: (+49)0951 96555-55 E-

mail: info@stuermer-maschinen.de



11 note



stürmer
WELT DER
MASCHINEN

Stürmer Maschinen GmbH
Dr.-Robert-Pfleger-Straße 26
D-96103 Hallstadt
+49 951 96 555 - 0
info@stuermer-maschinen.de
www.stuermer-maschinen.de



www.stma.de/youtube-de



www.facebook.com/stuermer.maschinen.gmbh



www.xing.com/companies/stuermermaschinen.gmbh



www.linkedin.com/company/8690471