

Gebruiksaanwijzing

Waterslangwagen

■ WSW 45



WSW 45





Inhoudsopgave

1 Veiligheid.....	4	1.1 Veiligheidsinstructies
(Waarschuwingen)	4	1.2 Beoogd
gebruik.....	5	1.3 Redelijkerwijs te verwachten
misbruik.....	5	1.4 Resterende
risico's	6	1.5 Algemene
veiligheidsinstructies.....	6	1.6
Veiligheidsmarkeringen	7	
2 Technische gegevens	7	2.1
Typeplaatje.....	7	3
Apparaatbeschrijving	8	4 Transport en
installatie	8	4.1
Levering.....	8	4.2
Verpakking.....	8	4.3
Opslag.....	8	4.4
Installatie	9	
5 Inbedrijfstelling	10	
6 Bediening.....	10	
6.1 Het op- en afrollen van de slang.....	10	6.2
Waarschuwingen.....	10	
7 Verzorging en onderhoud	10	8
Probleemoplossingstabel	11	9
Reserveonderdelen	12	9.1 Reserveonderdelen
bestellen.....	12	9.2 Tekeningen van
reserveonderdelen.....	13	10
Productveiligheidsverklaring	20	11
Bijlage	21	11.1
Auteursrecht	21	11.2
Opslag.....	21	11.3 Informatie over afvalverwerking /
Recyclingmogelijkheden.....	21	11.4 Afvalverwerking via gemeentelijke
inzamelpunten	22	12
Productbewaking.....	22	13
Opmerkingen	23	

Voorwoord

Beste klant,

Hartelijk dank voor uw aankoop.  **cleancraft**-Waterslangwagen.

 **cleancraft** Waterslanghaspels bieden de hoogste kwaliteit en technisch optimale oplossingen.

Ze imponeren met een uitstekende prijs-kwaliteitverhouding. Continue ontwikkeling en

Productinnovaties zorgen ervoor dat technologie en veiligheid altijd up-to-date zijn.

Lees deze gebruiksaanwijzing aandachtig door en maak uzelf vertrouwd met het product voordat u het apparaat in gebruik neemt.

Zorg ervoor dat iedereen die de waterslangwagen gebruikt, ermee vertrouwd is.

Lees en begrijp altijd de gebruiksaanwijzing voordat u het apparaat gebruikt. Bewaar deze gebruiksaanwijzing op een veilige plaats.

Plaats de gebruiksaanwijzing zorgvuldig in de buurt van de waterslangwagen.

informatie

De gebruiksaanwijzing bevat informatie over veilige en correcte installatie, bediening en

Onderhoud van de waterslangwagen. Het is essentieel om alle instructies in deze handleiding nauwgezet op te volgen.

De instructies garanderen de veiligheid van personen en de waterslangwagen.

De handleiding beschrijft het beoogde doel van de waterslangwagen en bevat alle benodigde informatie.

Informatie over de economische werking en de lange levensduur.

In het onderdeel 'Onderhoud' worden alle onderhoudswerkzaamheden en functionele tests beschreven die de gebruiker moet uitvoeren.

Moet regelmatig worden uitgevoerd.

De afbeeldingen en informatie in deze handleiding kunnen worden gewijzigd.

De huidige productiestatus van uw waterslanghaspel kan afwijken. Als fabrikant streven we voortdurend naar een

Wij streven ernaar onze producten te verbeteren en te vernieuwen; daarom kunnen er wijzigingen worden aangebracht.

zonder voorafgaande aankondiging. De afbeeldingen van de waterslangwagen kunnen wijzigen.

Sommige details kunnen afwijken van de afbeeldingen in deze handleiding; dit heeft echter geen invloed op de werking.

Gebruiksgemak van de waterslangwagen.

Er kunnen derhalve geen aanspraken worden ontleend aan de verstrekte informatie en beschrijvingen. Wijzigingen en

Wij behouden ons het recht voor om fouten te corrigeren!

Uw suggesties met betrekking tot deze gebruiksaanwijzing zijn een belangrijke bijdrage aan de optimalisatie van ons werk.

die wij onze klanten aanbieden. Neem gerust contact met ons op als u vragen of suggesties ter verbetering heeft.

onze service.

Mocht u na het lezen van deze gebruiksaanwijzing nog vragen hebben of mocht u een probleem ondervinden, neem dan contact met ons op.

Als u het probleem niet kunt oplossen met behulp van deze gebruiksaanwijzing, neem dan contact op met uw gespecialiseerde dealer.

Verbinding.

Fabrikant

 **cleancraft** - Stürmer Maschinen GmbH

Dr.-Robert-Pfleger-Straße 26;

D-96103 Hallstadt/Bamberg

Fax: (+49) 0951 - 96555-55

Mail: info@cleancraft.de

Internet: www.cleancraft.de

Informatie over de bedieningsinstructies

Originele bedieningsinstructies
volgens DIN EN ISO 20607:2019

Editie: 14 januari 2026

versie 1.01

Taal: Duits

Auteur: LA

Productidentificatie

Waterslangwagen

WSW 45

Artikelnummer

7560245

1 Beveiliging

Conventies van representatie

ÿ biedt aanvullende informatie

ÿ spoort je aan om actie te ondernemen

ÿ Opsommingen

Dit deel van de gebruiksaanwijzing

ÿ legt de betekenis en het gebruik uit van de termen die in deze handleiding worden gebruikt.

Waarschuwingsberichten,

ÿ definieert het beoogde gebruik van de waterslangwagen,

ÿ wijst op de gevaren die voor u en anderen kunnen ontstaan als deze instructies niet worden opgevolgd.
zou kunnen

ÿ geeft je informatie over hoe je gevaren kunt vermijden.

Houd naast de gebruiksaanwijzing ook rekening met het volgende.

de toepasselijke wet- en regelgeving,

de wettelijke bepalingen voor ongevallenpreventie ,

ÿ De verbods-, waarschuwings- en verplichte borden.

Bewaar de documentatie altijd in de buurt van de waterslangwagen.

1.1 Veiligheidsinstructies (waarschuwingen)

Gevarenclassificatie

We hebben de veiligheidsinstructies onderverdeeld in verschillende niveaus. De onderstaande tabel geeft u een overzicht. Overzicht van de toewijzing van symbolen (pictogrammen) en signaalwoorden aan het specifieke gevaar en de (mogelijke) gevolgen.

pictogram	Signaalwoord	Definitie/Gevolgen
	GEVAAR!	Direct gevaar dat kan leiden tot ernstig letsel of de dood.
	WAARSCHUWING!	Risico: een gevaarlijke situatie kan leiden tot ernstig letsel of de dood.
	VOORZICHTIGHEID!	Gevaarlijke of onveilige procedures die kunnen leiden tot persoonlijk letsel of materiële schade.
	GEVAAR!	Een situatie die kan leiden tot schade aan de waterslangwagen en andere schade. Geen risico op letsel voor personen.
	informatie	Tips voor het gebruik en andere belangrijke/nuttige informatie en adviezen. Geen gevaarlijke of schadelijke gevolgen voor personen of eigendommen.

1.2 Beoogd gebruik De WSW 45 waterslangwagen

is uitsluitend bedoeld voor het ontvangen, transporteren en ordelijk af- en oprollen van een geschikte waterslang en dient als flexibele verbinding tussen een wateraanvoerpunt en de waterverbruikers die daarop zijn aangesloten.

Het product dient uitsluitend met water te worden gebruikt, met inachtneming van de beoogde gebruiksomstandigheden en alle informatie en veiligheidsinstructies in deze gebruiksaanwijzing.

Elk gebruik dat hiervan afwijkt of verder gaat dan dit, wordt als oneigenlijk beschouwd.

1.3 Redelijkerwijs te verwachten misbruik

Elk gebruik van de WSW 45 waterslangwagen dat afwijkt van de instructies in het gedeelte "Beoogd gebruik" wordt beschouwd als misbruik. De waterslangwagen mag alleen worden bediend door personen die hiervoor voldoende gekwalificeerd zijn of een passende, praktische training hebben gevolgd. Om misbruik te voorkomen, moeten de bedieningsinstructies volledig worden gelezen en begrepen voordat de wagen in gebruik wordt genomen.

Mogelijke, redelijkerwijs te verwachten vormen van misbruik zijn onder meer:

ÿ Gebruik van de waterslangwagen buiten de in het hoofdstuk "Technische gegevens" gespecificeerde bedrijfsomstandigheden en prestatielimieten

Het bedienen van de waterslangwagen in omgevingen met agressieve, explosieve of brandbare stoffen. omdat de waterslangwagen standaard niet explosiebestendig is.

• Gebruik van de waterslangwagen in de voedingsmiddelenindustrie •

Aanpassingen aan de waterslangwagen of aan accessoires en hulpstukken • Het niet signaleren van slijtage en schade • Het uitvoeren van onderhouds-, service- of reparatiewerkzaamheden door ongetraind of onbevoegd personeel

• Opzettelijk of roekeloos gebruik van de waterslangwagen tijdens het gebruik • Gebruik van de waterslangwagen voor het vervoeren van corrosieve, bijtende, explosieve en chemische stoffen of biologisch gevaarlijke stoffen

ÿ Installatie van reserveonderdelen en gebruik van accessoires en bedieningsmaterialen die niet door de fabrikant zijn geleverd. worden vrijgegeven

Indien de WSW 45 waterslangwagen op een andere manier wordt gebruikt dan beschreven onder "Beoogd gebruik" of wordt gemodificeerd zonder toestemming van Cleancraft, wordt de waterslangwagen geacht oneigenlijk te worden gebruikt. In dat geval aanvaardt de fabrikant geen aansprakelijkheid voor eventuele schade die hieruit voortvloeit.

WAARSCHUWING!

Onjuist gebruik van de waterslangwagen : ÿ creëert gevaren voor het personeel, ÿ brengt de waterslangwagen en andere bezittingen van de gebruiker in gevaar, ÿ belemmert de werking van het apparaat.



GEVAAR!

Aanpassingen en wijzigingen aan de waterslangwagen zijn verboden! Ze brengen mensen in gevaar en kunnen de apparatuur beschadigen.

Onjuist gebruik van de waterslangwagen, evenals het negeren van veiligheidsvoorschriften of bedieningsinstructies, sluit de aansprakelijkheid van de fabrikant uit voor daaruit voortvloeiende schade aan personen of eigendommen en maakt de garantie ongeldig!





1.4 Resterende risico's

Ook als alle veiligheidsvoorschriften worden nageleefd en de WSW 45 waterslangwagen wordt gebruikt zoals bedoeld, kunnen resterende risico's als gevolg van het ontwerp en de toepassing ervan niet volledig worden uitgesloten. Gebruikers moeten zich bewust zijn van deze resterende risico's en hiermee rekening houden tijdens het gebruik.

Mogelijke resterende risico's zijn onder meer:

- Risico op beknelling van boven- en onderarmen en -benen, vooral bij het op- en neerrollen van de tas.
waterslang of bij het manoeuvreren met de waterslangwagen
- Risico op vallen en struikelen door onjuist opgeslagen of liggende waterslangen
Functionele en veiligheidsrisico's als gevolg van geknikte, verdraaide of beschadigde waterslangen.
- Risico op letsel door onder druk staande slanguiteinden die plotseling kunnen losraken bij onjuist of verkeerd gebruik.

De gebruiker is verplicht om bij het werken met de WSW 45 waterslangwagen rekening te houden met deze resterende risico's .
Hiermee rekening houden en de nodige voorzorgsmaatregelen treffen.

1.5 Algemene veiligheidsinstructies

De volgende veiligheidsinstructies moeten strikt worden opgevolgd om een veilige werking van de WSW 45 waterslangwagen te garanderen en gevaar voor personen en eigendommen te voorkomen.

LET OP HET VOLGENDE:

• Voordat u de waterslang oprolt en voordat u begint met schoonmaak- en onderhoudswerkzaamheden.
om ervoor te zorgen dat de slang drukloos is en leeg is.



Houd de waterslangwagen en de werkomgeving te allen tijde schoon en vrij van obstakels.

Onderbreek de watertoevoer nooit door de slang samen te knijpen, te knikken of scherp te buigen.

Waterpijp.

Houd kinderen en mensen die niet bekend zijn met de waterslangwagen uit de buurt van het apparaat.

Controleer de waterslanghaspel vóór elk gebruik op beschadigingen. Beschadigde of

Versleten onderdelen moeten onmiddellijk worden vervangen om gevaren te voorkomen.

Trek de waterslang niet verder uit zodra deze volledig van de slanghaspel is afgerold .
is voltooid.

Zorg ervoor dat aangesloten apparaten altijd zijn losgekoppeld voordat u de waterslang afrolt en weer oprolt.
zijn losgekoppeld van de slang.

Overschrijd nooit de aanbevolen maximale werkdruk.

Gebruik uitsluitend een geschikte waterbron.

• Laat al het water uit de slang lopen wanneer deze niet in gebruik is.

De waterslanghaspel bevat een voorgespannen veer. De behuizing mag niet
worden ontmanteld.

Bij montage- of boorwerkzaamheden aan muren dient u ervoor te zorgen dat u geen bestaande elektrische bedrading of andere
voedingsleidingen beschadigt.

Houd de waterslang stevig vast terwijl u hem oprolt totdat hij volledig is opgerold.

De gele band markeert het uiteinde van de waterslang en mag niet worden afgedekt.

Houd de waterslang altijd schoon, of maak hem indien nodig schoon met een vochtige doek.

Draai de waterslang niet tijdens gebruik .

Plaats de waterslangwagen op een beschutte plek om schade door invloeden van buitenaf te voorkomen.

**Strikte naleving van deze veiligheidsinstructies is een voorwaarde voor een veilige en probleemloze werking.
Bediening van de WSW 45 waterslangwagen.**

1.6 Veiligheidsmarkeringen

EEN MEDEDELING:

Beschadigde of ontbrekende veiligheidssymbolen op de waterslanghaspel kunnen leiden tot fouten met persoonlijk letsel en materiële schade tot gevolg. De op het apparaat aangebrachte veiligheidssymbolen mogen niet worden verwijderd. Beschadigde veiligheidssymbolen moeten onmiddellijk worden gemeld. vervanging.



Houd rekening met het volgende:

De aanwijzingen op het veiligheidslabel van het apparaat moeten onder alle omstandigheden worden opgevolgd .

Als de veiligheidsmarkeringen tijdens de levensduur van het apparaat vervagen of beschadigd raken, moeten er onmiddellijk nieuwe markeringen worden aangebracht.


Vanaf het moment dat de signalen niet direct herkenbaar en begrijpelijk zijn op het eerste gezicht,

Het apparaat buiten gebruik stellen totdat de nieuwe borden zijn geplaatst.

2 Technische gegevens

Technische gegevens	WSW 45
Lengte x Breedte x Hoogte (product) ca.	565x368x924 mm
Nettogewicht ca.	12 kg
Binnendiameter van de slang	11 mm
Buitendiameter van de slang	15 mm
slanglengte	45 m
Slangmateriaal	PVC
Lengte van de aansluitslang	2 m
Bedrijfsdruk	8 maten
Barstdruk	24 bar
Verbindingsdraadtype	3/4"
Binnendiameter van de aansluitslang: 11 mm	
Buitendiameter van de aansluitslang: 15 mm	
Materiaal van de aansluitslang	PVC

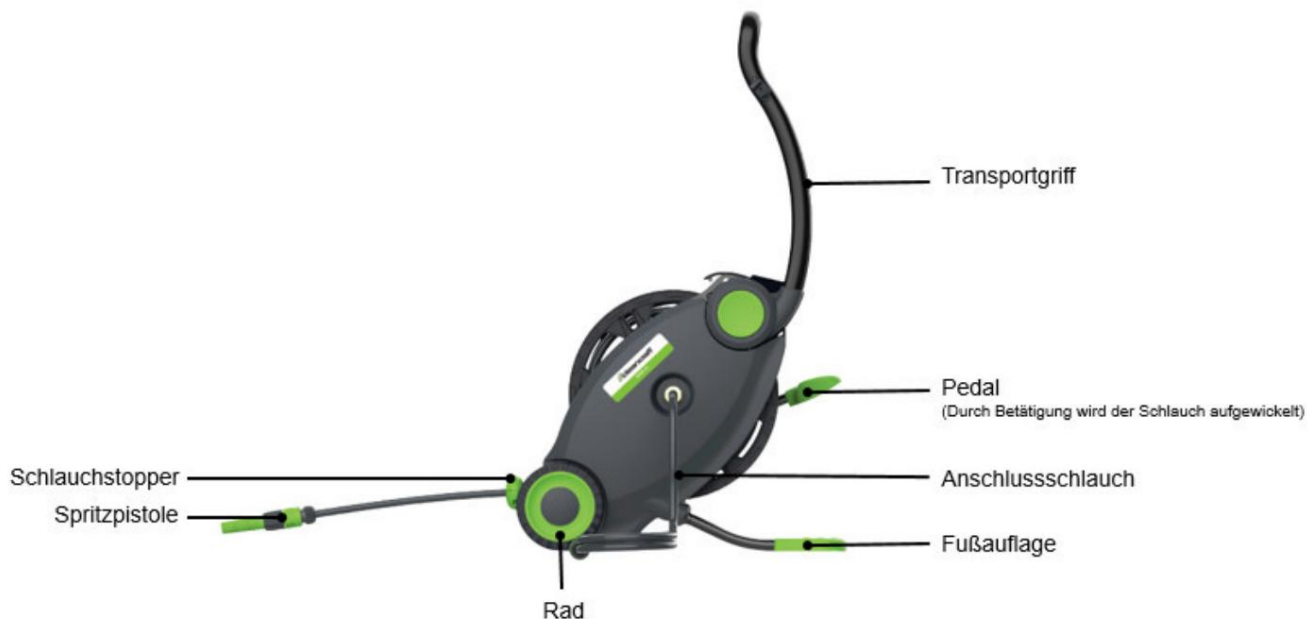
2.1 Typeplaatje

Wasserschlauchwagen Water hose cart			
Typ Type	WSW 45	Serien-Nr. Serial no.	
Artikel-Nr. Item no.	7560245	Baujahr Year of manufacture	Monat/Jahr month/year
Gewicht Weight	12 kg	Schlauchlänge Hose length	45 m
 www.cleancraft.de		Stürmer Maschinen GmbH Dr.-Robert-Pfleger-Str. 26, 96103 Hallstadt Deutschland / Germany	

Afbeelding 2-1: Typeplaat WSW 45

3 Apparaatbeschrijving

WSW 45



Afbeelding 3-1: Apparaatbeschrijving

4. Transport en montage

4.1 Levering Controleer bij

levering de waterslanghaspel op zichtbare transportschade. Eventuele schade dient onmiddellijk te worden gemeld aan de transporteur of de verkoper.

4.2 Verpakking Alle

verpakkingsmaterialen en verpakkingshulpmiddelen die voor het apparaat worden gebruikt, zijn recyclebaar en moeten in principe worden gerecycled.

Onderdelen van kartonnen verpakkingen moeten worden versnipperd en bij het oud papier worden gedaan.

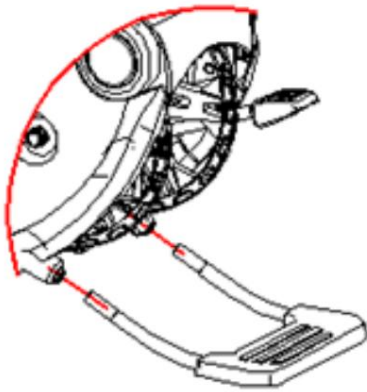
De folies zijn gemaakt van polyethyleen (PE) en de vulling van polystyreen (PS). Deze materialen moeten naar een recyclingcentrum of het daarvoor bestemde afvalverwerkingsbedrijf worden gebracht.

4.3 Opslag Bewaar het

grondig gereinigde apparaat in een droge, schone en vorstvrije omgeving.

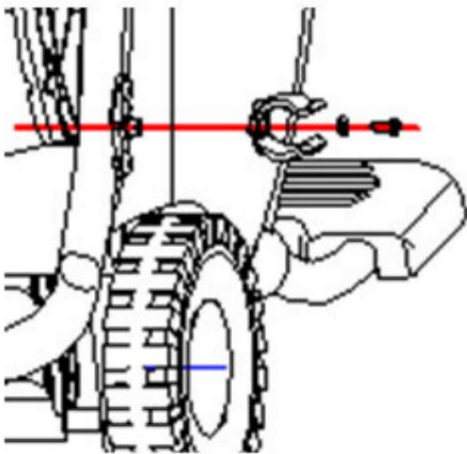
4.4 Montage

1. Steek de metalen buizen in de voetsteun en verbind ze met de hoofdbuis totdat de drukknop vastklikt. Controleer of de wielen correct zijn aangesloten door er voorzichtig aan te trekken (Afb. 4-1).



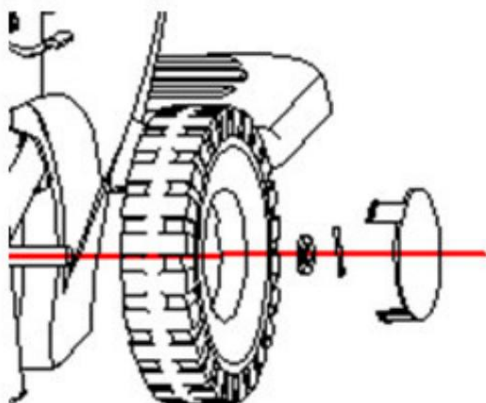
Afbeelding 4-1: Montage van de voetsteun

2. Bevestig de slanghouder met een schroevendraaier aan het daarvoor bestemde plastic onderdeel op het handvat. (Afbeelding 4-2).



Afbeelding 4-2: Montage van de slanghouder

3. Monteer de wielen op de assen, plaats de ringen en borgpennen, buig de uiteinden van de borgpennen om en bevestig de wioldoppen. Herhaal dit proces voor het tweede wiel (fig. 4-3).



Afbeelding 4-3: Montage van de wielen

5 Inbedrijfstelling

WAARSCHUWING!

Gebruik het apparaat alleen als het in perfecte staat verkeert.

De opgegeven maximale druk mag niet worden overschreden.

Ontlast de druk tijdens het oprollen.



1. Til de hendel omhoog totdat de twee vergrendelknoppen aan de zijkant vastklikken.
2. Sluit het ene uiteinde van de verbindingsslang aan op de inlaat van de waterslanghaspel en de
Het andere uiteinde bevindt zich bij de waterbron.
3. Draai de kraan open.

6 Operatie

6.1 Het afrollen en oprollen van de slang

Te verwerken:

ÿ Trek de slang uit tot de gewenste lengte.

Opwinden

ÿ Leid het uiteinde van de slang terug naar de slanghaspel.

ÿ Draai de kraan dicht, koppel de hoofdaansluiting los en hang de slang op in de Slanghouder.

ÿ Ga met beide handen op de handgreep aan de achterkant van de slanghaspel staan. Draai de slang op.
Door het pedaal continu in te drukken, rolt de slang zich op. Grotere stappen versnellen het oprollen.

ÿ Vergrendel tot slot de slangstopper aan het uiteinde van de slang om te voorkomen dat deze volledig terugtrekt.
belemmeren.

6.2 Waarschuwingen

1. Ga niet op de voetsteun staan terwijl de slang wordt uitgetrokken.
2. Trek de slang gelijkmatig uit. Vermijd abrupte bewegingen of zeer hoge druk.
Snelheid. Controleer of de slang geknikt is of dat de voetsteun goed vergrendeld is.
3. Voordat u de slang oprolt, moet u ervoor zorgen dat het spuitpistool zich in de buurt van de slang bevindt.
De waterslangkar staat daar.
4. Controleer regelmatig of de slang gelijkmatig is opgerold voordat u de voetsteun activeert.

7 Verzorging en onderhoud

Regelmatig en grondig onderhoud van de waterslangwagen is een basisvereiste voor een Lange levensduur, goede werkomstandigheden en maximale productiviteit van de waterslangwagen. Zorg ervoor dat het onderhoud regelmatig wordt uitgevoerd. Reinig alle kunststof onderdelen en gelakte oppervlakken met een zachte, vochtige doek en een beetje...

Reinig met een neutraal schoonmaakmiddel.

Waterslangen moeten regelmatig gecontroleerd worden op beschadigingen en lekkages.

Controleer. Beschadigde slangen moeten worden vervangen.

Droog de slang af voordat u deze weer op de haspel oprolt.

Controleer regelmatig of de schroeven goed vastzitten. Draai ze indien nodig aan.
na.

Alle plastic onderdelen en geverfde oppervlakken moeten worden schoongemaakt met een zachte, vochtige doek en een beetje water .

Ze kunnen worden schoongemaakt met neutrale reinigingsmiddelen.

ÿ Controleer na onderhouds-, reparatie- en reinigingswerkzaamheden of alle afdekkingen en beschermingsmechanismen correct zijn teruggeplaatst.

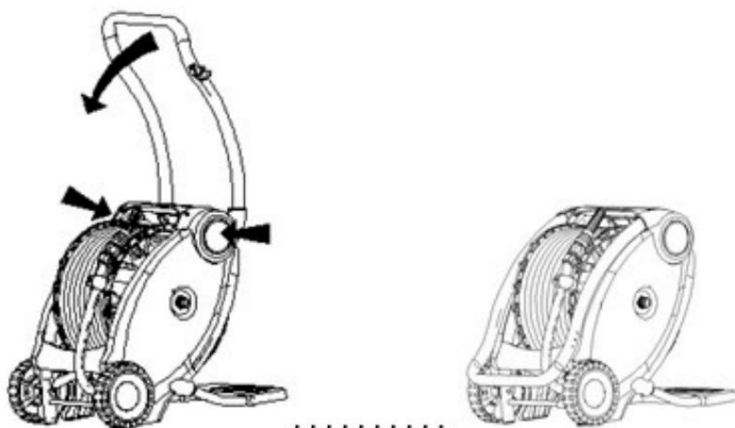
Rol de waterslang altijd op wanneer u deze niet gebruikt.

EEN MEDEDELING:



Indien onderhouds- en reparatiewerkzaamheden aan dit apparaat worden uitgevoerd door personen die daartoe niet bevoegd zijn, Als deze werkzaamheden niet geautoriseerd zijn, vervalt de garantieclaim.

- Na gebruik de watertoevoer afsluiten en het spuitpistool openen om de waterdruk te verlagen. afvoeren.
- De slangbak is onderhoudsvrij. Reinig de binnenkant van de behuizing niet met water en lijn de slang niet uit. Giet er geen water rechtstreeks in.
- De slanghaspel mag niet worden gebruikt voor het transporteren van chemicaliën of andere gevaarlijke stoffen. worden gebruikt.
- Indien het apparaat gedurende langere tijd niet wordt gebruikt, raden wij aan het op een koele, droge plaats te bewaren.
- Als de opbergruimte beperkt is, kan de handgreep worden neergeklapt door op de vergrendelingsknoppen aan de zijkant te drukken. worden.
- Houd de slang schoon of veeg hem indien nodig af met een vochtige doek.



Afbeelding 7-1: Onderhoud

8 Fouttabel

Fout	Probleemoplossing
De slang loopt vast bij het intrekken.	Trek de slang iets naar buiten en laat hem weer drogen. intrekken.
De slang loopt vast als je hem uittrekt. Trap op de voetsteun om de slang terug op zijn plaats te duwen.	Breng het terug naar de startpositie en trek het er weer uit.
De voetsteun kan niet worden geactiveerd.	Controleer of de slang in de knoop zit of ongelijkmatig is. is opgerold. Trek indien nodig een paar meter slang uit. Trek de voetsteun langzaam naar buiten en activeer hem opnieuw.

9 reserveonderdelen

Risico op letsel door het gebruik van onjuiste reserveonderdelen!

Het gebruik van onjuiste of defecte reserveonderdelen kan gevaarlijk zijn voor de gebruiker.
Dit kan leiden tot schade en storingen.



Stürmer Maschinen GmbH aanvaardt geen aansprakelijkheid of garantie voor schade of storingen die voortvloeien uit het niet naleven van deze gebruiksaanwijzing. Gebruik voor reparaties uitsluitend onberispelijk en geschikt gereedschap, originele reserveonderdelen of serieonderdelen die uitdrukkelijk door Stürmer Maschinen GmbH zijn goedgekeurd.

De fabrieksgarantie vervalt indien er onbevoegde vervangingsonderdelen worden gebruikt.

Informatie over technische klantenservice

Reparaties die onder de garantie vallen, mogen uitsluitend worden uitgevoerd door erkende servicemonteurs.

Alleen door ons geautoriseerde personen mogen de werkzaamheden uitvoeren. Gebruik uitsluitend originele reserveonderdelen.

9.1 Reserveonderdelen bestellen

Reserveonderdelen zijn verkrijgbaar bij gespecialiseerde winkels.

Stuur een kopie van de onderdeeltekening met de gemarkeerde onderdelen naar de specialistische dealer en

Gelieve de volgende informatie te verstrekken:

Artikelnummer

ÿ **Apparaataanduiding**

ÿ **Productiedatum**

ÿ Positienummers van de componenten en, indien van toepassing, het bijbehorende tekeningnummer van het reserveonderdeel

ÿ **Hoeveelheid**

Gewenste **verzendmethode (post, vracht, zee, lucht, expres)**

Verzendadres

Bestellingen van reserveonderdelen zonder bovenstaande informatie kunnen niet worden verwerkt. Indien geen verzendmethode is opgegeven, is de verzending ter beoordeling van de leverancier.

Informatie over het apparaattype, het artikelnummer en het bouwjaar vindt u op het typeplaatje dat aan de waterslangwagen is bevestigd.

Voorbeeld

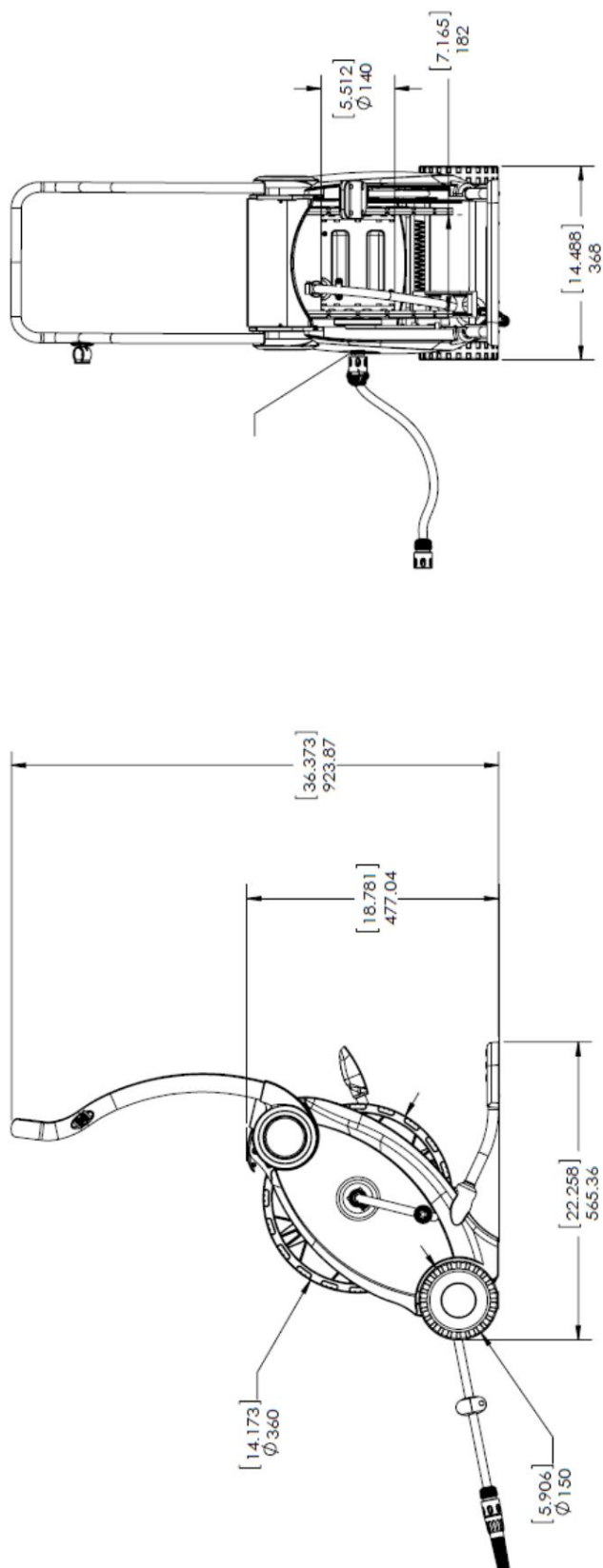
De transportgreep voor de WSW 45 waterslangwagen moet apart besteld worden. De transportgreep heeft in De reserveonderdelentekening 5, nummer 3.

Bij het bestellen van reserveonderdelen dient u een kopie van de reserveonderdelentekening (5) met het betreffende onderdeel aan te sturen. (Transporthendel) en gemarkeerd positienummer (3) aan de geautoriseerde dealer en verstrek de volgende informatie met:

Artikelnummer	7560245
ÿ Modelnaam ÿ	Waterslangwagen WSW 45
Positienummer	3

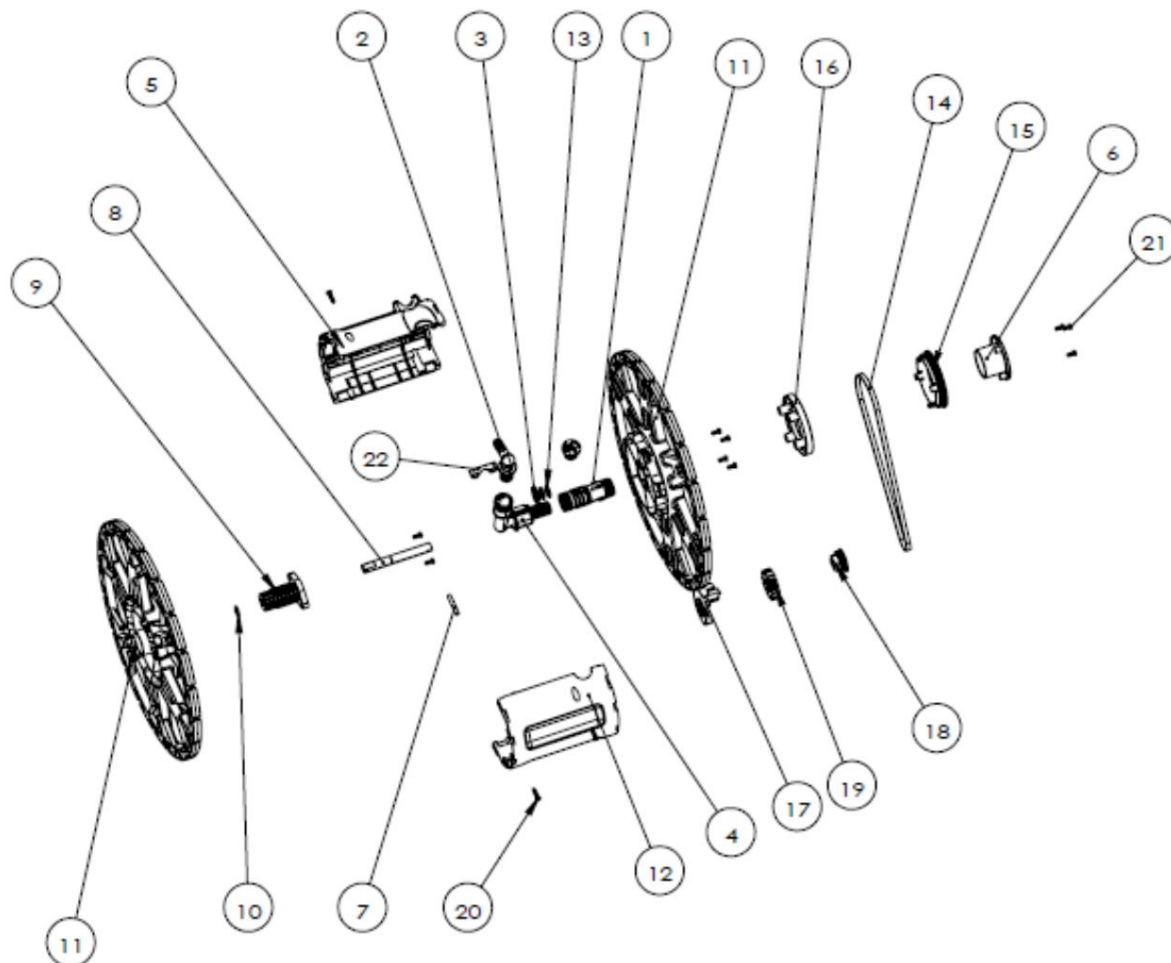
9.2 Tekeningen van reserveonderdelen

Onderdelentekening 1



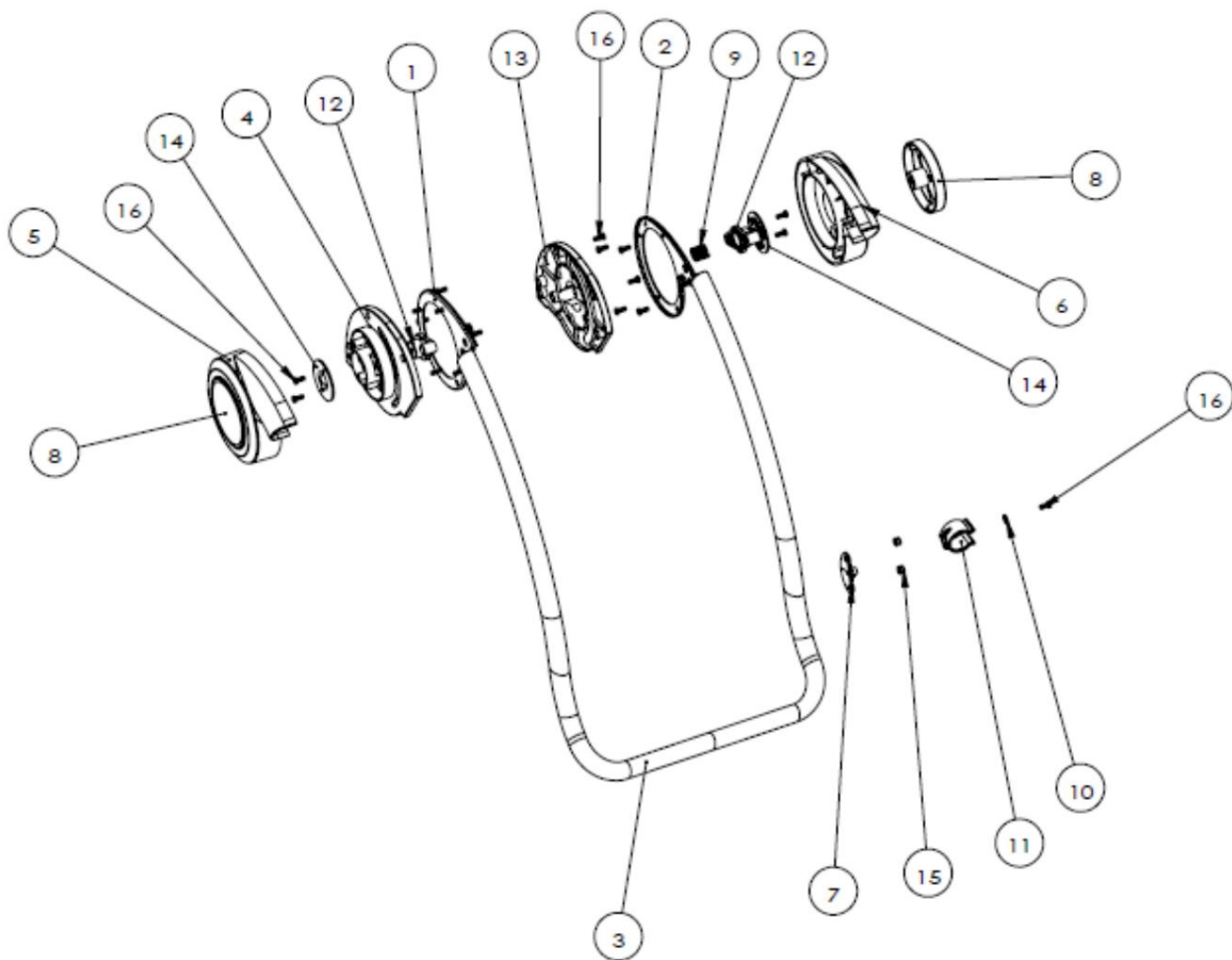
Afbeelding 9-1: Tekening van reserveonderdelen 1

Reserveonderdelen tekening 3



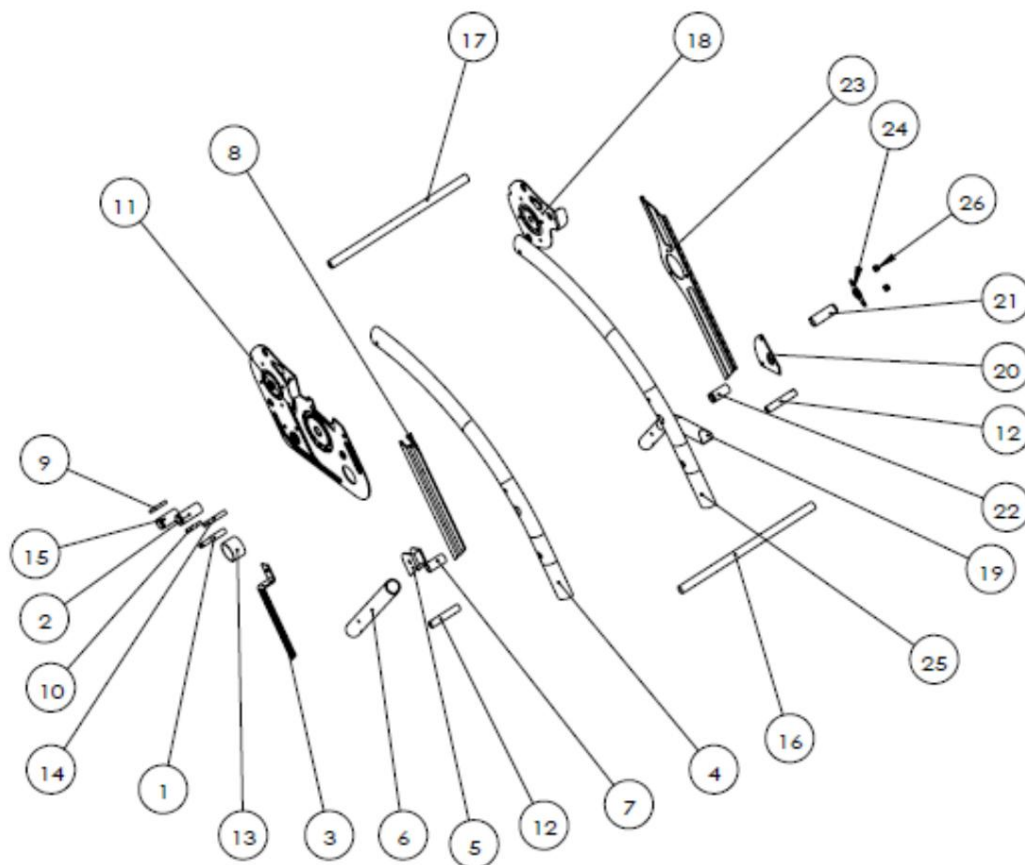
Afbeelding 9-3: Tekening van reserveonderdelen 3

Reserveonderdelen tekening 5



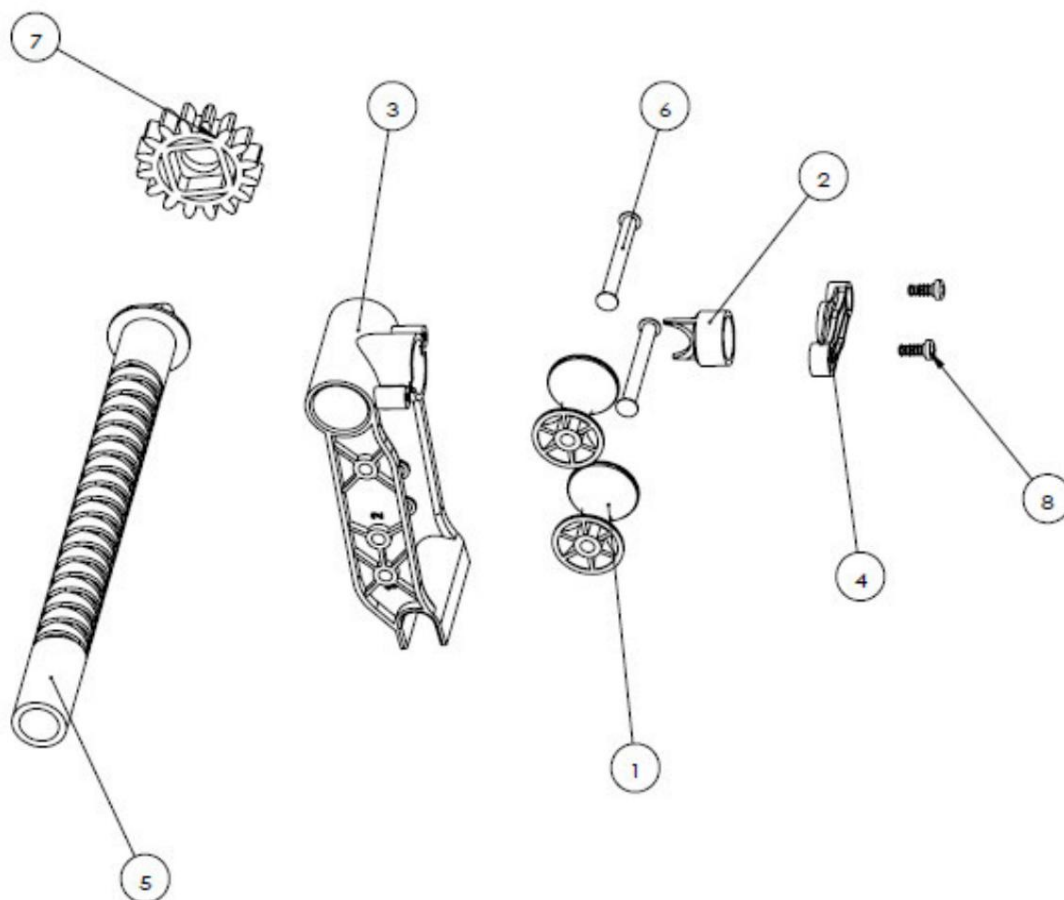
Afbeelding 9-5: Tekening van reserveonderdelen 5

Onderdelentekening 6



Afbeelding 9-6: Tekening van reserveonderdelen 6

Onderdelentekening 7



Afbeelding 9-7: Tekening van reserveonderdelen 7



10 Productveiligheidsverklaring

Stürmer Maschinen GmbH, Dr.-Robert-Pfleger-Straße 26, D-96103 Hallstadt/Bamberg, verklaart hierbij dat de waterslangwagen WSW 45 / 7560245 in de handel is gebracht in overeenstemming met alle toepasselijke wettelijke eisen conform de Richtlijn algemene productveiligheid (Productveiligheidswet – ProdSG).

De waterslangwagen is ontworpen en geproduceerd volgens erkende technische normen. In het bijzonder voldoet deze aan de veiligheidseisen van de Duitse testnorm EK5/AK8 13-05.02:2017 van het Centraal Bureau voor Veiligheidstechnologie van de deelstaten (ZLS) voor tuinirrigatieproducten. Deze testnorm definieert de essentiële veiligheidseisen voor producten in deze categorie en dient als referentiepunt voor TÜV-testen en -certificeringen (bijv. TÜV-typegoedkeuring) om te garanderen dat aan de nationale veiligheidsnormen voor de Duitse markt wordt voldaan.

Bovendien voldoet het product aan de eisen van de volgende Europese wetgeving:

REACH- verordening (EG) nr. 1907/2006, betreffende registratie, evaluatie, autorisatie en beperking chemische stoffen

ÿ POP-verordening (EU) 2019/1021, betreffende de beperking van persistente organische verontreinigende stoffen

Met deze verklaring bevestigt Stürmer Maschinen GmbH dat de WSW 45 waterslangwagen is vervaardigd volgens erkende technische normen en voldoet aan de relevante veiligheidsnormen.

Hallstadt, 15 januari 2026

A handwritten signature in blue ink, appearing to read "K. Stürmer".

Kilian Stürmer

Directeur

11 Bijlage

11.1 Auteursrecht

De inhoud van deze instructies is auteursrechtelijk beschermd en het exclusieve eigendom van Stürmer Maschinen GmbH. Het gebruik ervan is toegestaan in het kader van het gebruik van de waterslangwagen. Elk ander gebruik dan dit is toegestaan zonder schriftelijke toestemming van de fabrikant. Verspreiding en reproductie van dit document, gebruik en openbaarmaking van de inhoud ervan zijn verboden, tenzij uitdrukkelijk toegestaan.

Overtredingen kunnen leiden tot aansprakelijkheid voor schadevergoeding.

Om onze producten te beschermen, registreren we waar mogelijk handelsmerk-, octrooi- en modelrechten.

Wij verzetten ons ten zeerste tegen elke inbreuk op ons intellectueel eigendom.

De technische specificaties kunnen zonder voorafgaande kennisgeving worden gewijzigd.

11.2 Opslag

GEVAAR!

Onjuiste en verkeerde opslag kan elektrische en mechanische componenten beschadigen of vernielen.



Bewaar de verpakte of reeds uitgepakte onderdelen uitsluitend onder de daarvoor bestemde omgevingsomstandigheden.

Raadpleeg uw gespecialiseerde dealer als het apparaat en de accessoires langer dan drie maanden en onder andere omgevingsomstandigheden dan voorgeschreven moeten worden opgeslagen.

11.3 Instructies voor afvalverwerking / Recyclingmogelijkheden: Gooi uw waterslangcontainer op een milieuvriendelijke manier weg door afval op de juiste wijze te verwerken en niet in het milieu te lozen.

Gooi de verpakking en later de gebruikte waterslanghaspel niet zomaar weg, maar voer beide af volgens de richtlijnen van uw gemeente of het verantwoordelijke afvalverwerkingsbedrijf.

11.3.1 Buiten gebruik stellen

VOORZICHTIGHEID!

Niet meer gebruikte apparaten moeten onmiddellijk en op professionele wijze buiten gebruik worden gesteld om toekomstig misbruik en gevaar voor het milieu of mensen te voorkomen. Verwijder alle batterijen en oplaadbare batterijen.



Demonstreer het apparaat indien nodig in hanteerbare en recyclebare onderdelen. Voer de onderdelen af volgens de daarvoor bestemde afvalverwerkingsprocedures .

11.3.2 Afvoer van de verpakking van het nieuwe apparaat

Alle verpakkingsmaterialen en verpakkingshulpmiddelen die voor het apparaat worden gebruikt, zijn recyclebaar en moeten in principe worden gerecycled.

Het verpakkingshout kan worden weggegooid of gerecycled.

Onderdelen van kartonnen verpakkingen kunnen worden versnipperd en bij het oud papier worden gedaan.

De folies zijn gemaakt van polyethyleen (PE) of de dempende delen van polystyreen (PS). Deze materialen kunnen na verwerking hergebruikt worden als ze naar een recyclingcentrum of uw plaatselijke afvalverwerkingsbedrijf worden gebracht.

Geef verpakkingsmateriaal alleen in de puurste vorm door, zodat het direct hergebruikt kan worden.

11.3.3 Afvoer van het oude apparaat

INFORMATIE

Voor uw eigen bestwil en in het belang van het milieu, dient u ervoor te zorgen dat alle onderdelen van het apparaat uitsluitend via de daarvoor bestemde en goedgekeurde kanalen worden afgevoerd.



Houd er rekening mee dat elektrische apparaten zowel recyclebare materialen als milieuschadelijke componenten bevatten. Zorg ervoor dat deze componenten gescheiden en op de juiste manier afgevoerd worden. Neem bij twijfel contact op met uw lokale afvalverwerkingsbedrijf. Voor de verwerking kunt u mogelijk de hulp van een gespecialiseerd afvalverwerkingsbedrijf inschakelen.

11.3.4 Afvoer van elektrische en elektronische componenten

Zorg ervoor dat de elektrische componenten op de juiste manier en in overeenstemming met de wettelijke voorschriften worden afgevoerd.

Het apparaat bevat elektrische en elektronische componenten en mag niet bij het huishoudelijk afval worden weggegooid. Volgens de Europese richtlijn inzake afval van elektrische en elektronische apparatuur en de implementatie daarvan in de nationale wetgeving, moeten gebruikte elektrische gereedschappen en elektrische apparatuur en machines apart worden ingezameld en op een milieuvriendelijke manier worden gerecycled.

Als exploitant dient u zich te informeren over het voor u geldende, geautoriseerde inzamelings- en afvalverwerkingsstelsel.

Zorg ervoor dat batterijen en/of oplaadbare batterijen op de juiste manier en volgens de wettelijke voorschriften worden afgevoerd. Lever lege batterijen uitsluitend in bij de daarvoor bestemde inzamelbakken bij winkels of gemeentelijke afvalverwerkingsbedrijven.

11.4 Afvoer via gemeentelijke inzamelpunten Afvoer van gebruikte elektrische en elektronische apparatuur (Van toepassing in de landen van de Europese Unie en andere Europese landen met een apart inzamelsysteem voor deze apparatuur).



Het symbool op het product of de verpakking geeft aan dat dit product niet als normaal huishoudelijk afval behandeld mag worden, maar ingeleverd moet worden bij een inzamelpunt voor de recycling van elektrische en elektronische apparatuur.

Door dit product op de juiste manier af te voeren, beschermt u het milieu en de gezondheid van anderen. Onjuiste afvoer brengt het milieu en de menselijke gezondheid in gevaar. Recycling helpt het verbruik van grondstoffen te verminderen.

Neem voor meer informatie over het recyclen van dit product contact op met uw gemeente, afvalverwerkingsbedrijf of de winkel waar u het hebt gekocht.

12 Productobservatie

Wij zijn verplicht onze producten ook na levering te controleren.

Laat ons alstublieft weten wat voor ons interessant is:

Gewijzigde instellingen.

• Ervaringen met de waterslangwagen die belangrijk zijn voor andere gebruikers. • Terugkerende storingen.

Stürmer Maschinen GmbH Dr.-

Robert-Pfleger-Str. 26 D-96103
Hallstadt

Fax: (+49)0951 96555-55 E-

mail: info@stuermer-maschinen.de

13 notities



Stürmer Maschinen GmbH
Dr.-Robert-Pfleger-Straße 26
D-96103 Hallstadt
+49 951 96 555 - 0
info@stuermer-maschinen.de
www.stuermer-maschinen.de



www.stma.de/youtube-de



www.facebook.com/stuermer.maschinen.gmbh



www.xing.com/companies/stuermermaschinen.gmbh



www.linkedin.com/company/8690471