

Betjeningsvejledning

Vandslangevogn

■ VSV 45



VSV 45






Indholdsfortegnelse

1 Sikkerhed.....	4	1.1 Sikkerhedsinstruktioner
(advarsler)	4	1.2 Tilsigtet
brug.....	5	1.3 Rimeligt forudsigelig
misbrug.....	5	1.4
Restrisici	6	1.5 Generelle
sikkerhedsinstruktioner.....	6	1.6
Sikkerhedsmærkninger	7	
2 Tekniske data	7	2.1
Typeskilt.....	7	3 Beskrivelse af
enheden	8	4 Transport og
installation	8	4.1
Levering.....	8	4.2
Emballage.....	8	4.3
Opbevaring.....	8	4.4
Installation	9	
5 Idriftsættelse	10	
6 Betjening.....	10	
6.1 Oprulning og afrulning af slangen.....	10	6.2
Advarsler.....	10	
7 Pleje og vedligeholdelse	10	8
Fejlfindingstabel	11	9
Reserve dele	12	9.1 Bestilling af
reserve dele.....	12	9.2
Reserve delstegninger.....	13	10
Produktsikkerhedserklæring	20	11
Bilag	21	11.1
Ophavsret	21	11.2
Opbevaring.....	21	11.3 Bortskaffelsesoplysninger /
Genbrugsmuligheder.....	21	11.4 Bortskaffelse via kommunale
indsamlingssteder	22	12
Produktovervågning.....	22	13
Bemærkninger	23	

Forord

Kære kunde,

Mange tak for dit køb af  **cleancraft**-Vandslangevogn.

 **cleancraft** Vandslangeoprullere tilbyder den højeste kvalitet, teknisk optimale løsninger og

De imponerer med et enestående pris-ydelsesforhold. Kontinuerlig udvikling og

Produktinnovationer sikrer, at teknologi og sikkerhed altid er opdateret.

Læs venligst denne betjeningsvejledning grundigt og gør dig bekendt med produktet inden idriftsættelse.

Kend vandslangevognen. Sørg også for, at alle personer, der bruger vandslangevognen, er bekendte med den.

Læs og forstå altid betjeningsvejledningen, inden du bruger apparatet. Opbevar denne vejledning et sikkert sted.

Placer omhyggeligt betjeningsvejledningen i området omkring vandslangevognen.

information

Brugsanvisningen indeholder oplysninger om sikker og korrekt installation, betjening og

Vedligeholdelse af vandslangevognen. Det er vigtigt, at alle instruktioner i denne manual overholdes konstant.

Instruktionerne sikrer personers og vandslangevognens sikkerhed.

Manualen definerer vandslangevognens tilsigtede formål og indeholder alle nødvendige oplysninger.

Oplysninger om dens økonomiske drift og lange levetid.

Afsnittet Vedligeholdelse beskriver alt vedligeholdelsesarbejde og funktionstest, som brugeren skal udføre. skal udføres regelmæssigt.

Illustrationerne og oplysningerne i denne manual kan ændres.

Den nuværende konstruktionsstatus for din vandslangeopruller kan variere. Som producent stræber vi konstant efter en

Vi stræber efter at forbedre og forny vores produkter; derfor kan der forekomme ændringer.

uden forudgående varsel. Billederne af vandslangevognen kan ændres i

Nogle detaljer kan afvige fra illustrationerne i denne manual; dette påvirker dog ikke

Brugervenlighed af vandslangevognen.

Der kan derfor ikke udledes krav fra de givne oplysninger og beskrivelser. Ændringer og

Vi forbeholder os retten til at rette fejl!

Dine forslag vedrørende denne brugsanvisning er et vigtigt bidrag til at optimere vores arbejde.

som vi tilbyder vores kunder. Kontakt os venligst, hvis du har spørgsmål eller forslag til forbedringer. vores tjeneste.

Hvis du har yderligere spørgsmål efter at have læst denne betjeningsvejledning, eller hvis du støder på et problem

Hvis du ikke kan løse problemet ved hjælp af denne betjeningsvejledning, bedes du kontakte din specialforhandler.

Forbindelse.

Fabrikant

 **cleancraft** - Stürmer Maschinen GmbH

Dr.-Robert-Pfleger-Straße 26;

D-96103 Hallstadt/Bamberg

Fax: (+49) 0951 - 96555-55

Post: info@cleancraft.de

Internet: www.cleancraft.de

Oplysninger om betjeningsvejledningen

Originale betjeningsvejledninger
i henhold til DIN EN ISO 20607:2019

Udgave: 14. januar 2026

version 1.01

Sprog: Tysk

Forfatter: LA

Produktidentifikation

Vandslangevogn

VSV 45

Artikelnummer

7560245

1 Sikkerhed

Repræsentationskonventioner

ÿ giver yderligere oplysninger

ÿ opfordrer dig til at handle

ÿ Optællinger

Denne del af betjeningsvejledningen

ÿ forklarer betydningen og brugen af de termer, der anvendes i denne betjeningsvejledning

Advarselsmeddelelser,

ÿ definerer den tilsigtede anvendelse af vandslangevognen,

ÿ påpeger de farer, der kan opstå for dig og andre, hvis disse instruktioner ikke følges.
kunne

ÿ informerer dig om, hvordan du undgår farer.

Ud over betjeningsvejledningen bedes du være opmærksom på følgende.

gældende love og regler,

de lovmæssige bestemmelser til forebyggelse af ulykker ,

ÿ forbuds-, advarsels- og påbudsskilte.




Opbevar altid dokumentationen i nærheden af vandslangevognen.

1.1 Sikkerhedsinstruktioner (advarsler)

Fareklassificering

Vi opdeler sikkerhedsinstruktionerne i forskellige niveauer. Tabellen nedenfor giver dig et overblik.

Oversigt over tildelingen af symboler (piktogrammer) og signalord til den specifikke fare og de (mulige) konsekvenser.

piktogram	Signalord	Definition/Konsekvenser
	FARE!	Umiddelbar fare, der vil resultere i alvorlig personskade eller død.
	ADVARSEL!	Risiko: En farlig situation kan føre til alvorlig personskade eller død.
	FORSIGTIGHED!	Farlige eller usikre procedurer, der kan føre til personskade eller materielle skader.
	FARE!	En situation, der kan føre til skader på vandslangevognen samt andre skader. Ingen risiko for personskade.
	information	Anvendelsestips og andre vigtige/nyttige oplysninger og råd. Ingen farlige eller skadelige konsekvenser for personer eller ejendom.

1.2 Tilsigtet anvendelse Vandslangevognen WSW

45 er udelukkende beregnet til modtagelse, transport samt korrekt af- og pårulling af en egnet vandslange og fungerer som en fleksibel forbindelse mellem et vandforsyningsspunkt og de dertil beregnede vandførende forbrugere.

Produktet må udelukkende anvendes med vand i overensstemmelse med de tilsigtede driftsforhold og alle oplysninger og sikkerhedsinstruktioner i denne betjeningsvejledning.

Enhver brug ud over eller afvigende fra dette betragtes som ukorrekt.

1.3 Rimeligt forudsigeligt misbrug

Enhver brug af WSW 45 vandslangevognen ud over eller i modstrid med instruktionerne i afsnittet "Tilsigtet brug" betragtes som misbrug. Vandslangevognen må kun betjenes af personer, der er tilstrækkeligt kvalificerede eller har modtaget passende, praktisk træning. For at undgå misbrug skal betjeningsvejledningen læses og forstås fuldstændigt inden ibrugtagning.

Mulige, rimeligt forudsigelige misbrug omfatter:

ÿ Brug af vandslangevognen uden for de driftsforhold, der er angivet i kapitlet "Tekniske data" og ydeevnegrænser

Betjening af vandslangevognen i miljøer med aggressive, eksplosive eller brandfarlige stoffer, fordi vandslangevognen ikke er eksplosionssikker som standard.

• Brug af vandslangevognen i fødevarersektoren • Ændringer på vandslangevognen eller på tilbehør og ekstraudstyr • Manglende observation af tegn på slitage og skader • Udførelse af vedligeholdelse, service eller reparationsarbejde udført af uuddannet eller uautoriseret personale personale

• Bevidst eller hensynsløs håndtering af vandslangevognen under drift • Brug af vandslangevognen til transport af ætsende, ætsende, eksplosive og kemiske stoffer eller biologisk farlige stoffer

ÿ Installation af reservedele og brug af tilbehør og driftsmaterialer, der ikke er leveret af producenten er frigivet

Hvis vandslangevognen WSW 45 anvendes på en anden måde end beskrevet under "Tilsigtet brug" eller ændres uden Cleancrafts tilladelse, betragtes vandslangevognen som ukorrekt anvendt. I dette tilfælde påtager producenten sig intet ansvar for eventuelle deraf følgende skader.

ADVARSEL!

Forkert brug af vandslangevognen ÿ skaber fare for personale, ÿ bringer vandslangevognen og andre operatørens aktiver i fare, ÿ forringer apparatets funktion.



FARE!

Ændringer og modifikationer af vandslangevognen er forbudt! De bringer personer i fare og kan beskadige udstyret.



Forkert brug af vandslangevognen samt tilsidesættelse af sikkerhedsforskrifter eller betjeningsvejledninger udelukker producentens ansvar for deraf følgende skader på personer eller ejendom og bortfalder garantien!



1.4 Resterende risici

Selv hvis alle sikkerhedsforskrifter overholdes, og vandslangevognen WSW 45 anvendes som tilsigtet, kan restrisici på grund af dens design og anvendelse ikke helt elimineres. Brugere skal gøres opmærksomme på disse restrisici og tage hensyn til dem under brugen.

Mulige restrisici omfatter:

• Risiko for at knuse øvre og nedre lemmer, især når posen rulles op og ned
vandslange eller ved manøvrering af vandslangevognen

• Risiko for fald og snublen på grund af forkert opbevarede eller liggende vandslanger

Funktionelle og sikkerhedsmæssige risici på grund af knækkede, snoede eller beskadigede vandslanger

• Risiko for personskade fra tryksatte slangeender, der pludselig kan løsne sig ved forkert håndtering.

Brugeren er forpligtet til at tage hensyn til disse restrisici ved arbejde med WSW 45 vandslangevognen .
at tage dette i betragtning og træffe passende forholdsregler.

1.5 Generelle sikkerhedsinstruktioner

Følgende sikkerhedsinstruktioner skal overholdes nøje for at sikre sikker betjening af WSW 45 vandslangevognen og for at undgå fare for personer og ejendom.

BEMÆRK VENLIGST FØLGENDE:



• Før oprulning af vandslangen og før rengøring og vedligeholdelsesarbejde
for at sikre, at slangen er trykløs og tømt for vand.

Hold vandslangevognen og dens arbejdsmiljø rent og fri for forhindringer til enhver tid.

Afbryd aldrig vandtilførslen ved at klemme, knække eller bøje den skarpt.

Vandrør.

Hold børn og personer, der ikke er bekendt med vandslangevognen, væk fra apparatet.

Kontroller vandslangens opruller for skader før hver brug. Beskadiget eller

Slidte komponenter skal udskiftes omgående for at undgå farer.

Træk ikke vandslangen længere ud, når den er helt fri af slangeoprulleren.

er blevet afsluttet.

Sørg for, at tilsluttede apparater altid er taget ud af stikkontakten, inden vandslangen rulles ud og tilbage.

er adskilt fra slangen.

Overskrid aldrig det anbefalede maksimale driftstryk.

Brug kun en egnet vandkilde.

• Tøm alt vand ud af slangen, når den ikke er i brug.

Vandslangerullen har en forspændt fjeder indeni. Huset må ikke
blive demonteret.

Pas på ikke at beskadige eksisterende elektriske ledninger eller andre forsyningsledninger ved montering eller boring på vægge.

Hold vandslangen fast, mens du rul den op, indtil den er helt viklet op.

Det gule bånd markerer enden af vandslangen og må ikke tildækkes.

Hold vandslangen ren til enhver tid, eller rengør den med en fugtig klud om nødvendigt.

Vrid ikke vandslangen under brug.

Monter vandslangevognen et beskyttet sted for at undgå skader fra ydre påvirkninger.

**Nøje overholdelse af disse sikkerhedsanvisninger er en forudsætning for sikker og problemfri drift.
Betjening af WSW 45 vandslangevognen.**

1.6 Sikkerhedsmærkninger

EN MEDDELELSE:

Beskadigede eller manglende sikkerhedssymboler på vandslangeoprulleren kan føre til fejl, der resulterer i personskade og materielle skader. Sikkerhedssymbolerne, der er fastgjort til apparatet, må ikke fjernes. Beskadigede sikkerhedssymboler skal straks rapporteres og erstattes.



Bemærk venligst følgende:

Anvisningerne på sikkerhedsmærkatene på enheden skal følges under alle omstændigheder.

Hvis sikkerhedsmærkningerne falmer eller bliver beskadiget i løbet af enhedens levetid, skal der straks anbringes nye skilte.

Fra det øjeblik, hvor tegnene ikke umiddelbart er genkendelige og forståelige ved første øjekast, at tage enheden ud af drift, indtil de nye skilte er installeret.

2 Tekniske data

Tekniske data	VSV 45
Længde x Bredde x Højde (produkt) ca.	565x368x924 mm
Vægt (netto) ca.	12 kg
Slangens indre diameter	11 mm
Slangens ydre diameter	15 mm
slangelængde	45 meter
Slangemateriale	PVC
Tilslutningsslangelængde	2 meter
Driftstryk	8 bar
Sprængtryk	24 bar
Tilslutningsgevindtype	3/4"
Tilslutningsslange indvendig diameter 11 mm	
Tilslutningsslange udvendig diameter 15 mm	
Materiale til forbindelsesslange	PVC

2.1 Typeskilt


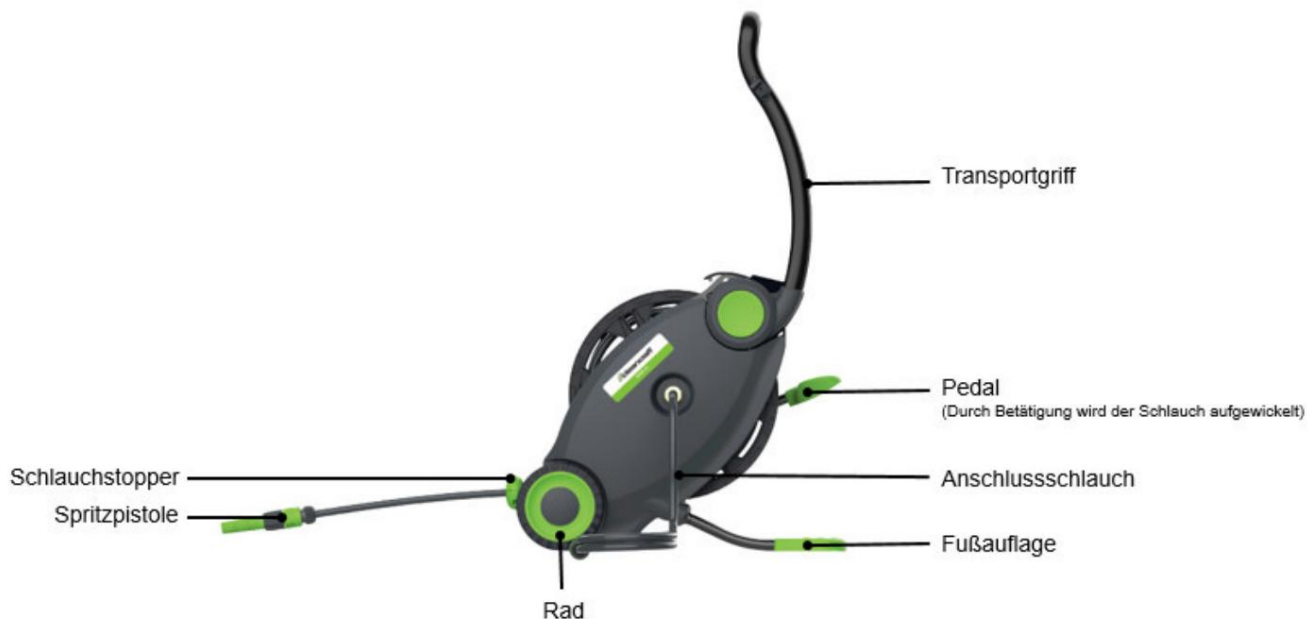
Wasserschlauchwagen Water hose cart			
Typ Type	WSW 45	Serien-Nr. Serial no.	<input type="text"/>
Artikel-Nr. Item no.	7560245	Baujahr Year of manufacture	<input type="text"/>
Gewicht Weight	12 kg	Schlauchlänge Hose length	45 m
 www.cleancraft.de		Stürmer Maschinen GmbH Dr.-Robert-Pfleger-Str. 26, 96103 Hallstadt Deutschland / Germany	

Fig. 2-1: Typeskilt WSW 45

3 Enhedsbeskrivelse

VSV 45



Figur 3-1: Beskrivelse af enheden

4 Transport og montering

4.1 Levering Ved levering

skal vandslangeoprulleren kontrolleres for synlige transportskader. Enhver skade skal straks anmeldes til transportfirmaet eller forhandleren.

4.2 Emballage Alle

emballagematerialer og emballagehjælpemidler, der anvendes til enheden, kan genbruges og skal i princippet genbruges.

Papemballagekomponenter skal makuleres og lægges i genbrugsstationen.

Filmene er lavet af polyethylen (PE), og polstringsdelene af polystyren (PS). Disse materialer skal afleveres på en genbrugsstation eller til den ansvarlige affaldshåndteringsvirksomhed.

4.3 Opbevaring Opbevar

apparatet grundigt rengjort i et tørt, rent og frostfrit miljø.

4.4 Samling

1. Sæt metalrørene ind i fodstøtten, og fastgør dem til hovedrøret, indtil trykknappen klikker på plads. Kontroller, at hjulene er korrekt fastgjort ved at trække forsigtigt i dem (fig. 4-1).

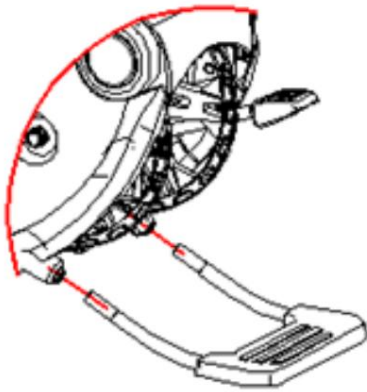


Fig. 4-1: Montering af fodstøtten

2. Fastgør slangeholderen til den dertil beregnede plastikdel på håndtaget med en skruetrækker. (Fig. 4-2).

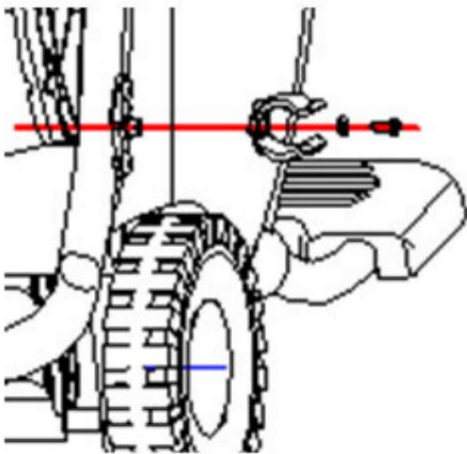


Fig. 4-2: Montering af slangeholderen

3. Monter hjulene på akslerne, isæt skiver og splitter, bøj splitterernes ender om, og monter hjulkapslerne. Gentag processen for det andet hjul (fig. 4-3).

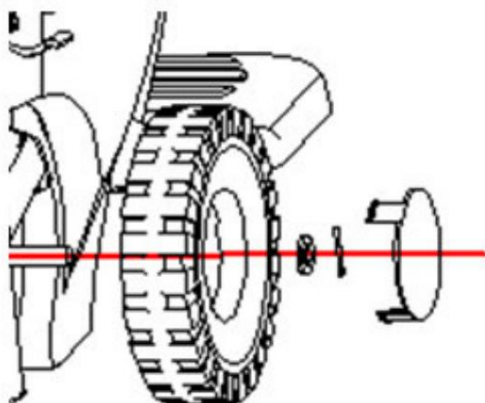


Fig. 4-3: Montering af hjulene

5 Idriftsættelse

ADVARSEL!

Brug kun apparatet, hvis det er i perfekt driftstilstand.

Det angivne maksimale tryk må ikke overskrides.

Slip trykket, når du ruller op.



1. Løft håndtaget, indtil de to låseknapper på siden klikker på plads.
2. Tilslut den ene ende af tilslutningsslangen til indløbet på vandslangeoprulleren og **Den anden ende er med vandkilden.**
3. Åbn hanen.

6 Betjening

6.1 Ud- og oprulning af slangen

Skal behandles:

ÿ Træk slangen ud til den ønskede længde.

Vikling

ÿ Før slangens ende tilbage til slangeoprulleren.

ÿ Luk for hanen, afbryd hovedtilslutningen, og hæng slangen op i Slangeholder.

ÿ Stil dig med begge hænder på håndtaget bag på slangeoprulleren. Rul slangen op
Slangen vikles op ved konstant at trykke på pedalen. Større trin fremskynder oprulningsprocessen.

ÿ Lås til sidst slangeproppen for enden af slangen for at forhindre, at den trækkes helt tilbage.
hindre.

6.2 Advarsler

1. Træd ikke på fodstøtten, mens slangen trækkes ud.
2. Træk slangen jævnt ud. Undgå pludselige stop eller for højt tryk.
Hastighed. Kontroller om slangen er bøjet, eller om fodstøtten er korrekt låst.
3. Før du trækker slangen tilbage, skal du sørge for, at sprøjtepistolen er i nærheden af
Vandslangevognen er placeret der.
4. Kontroller regelmæssigt, at slangen er viklet jævnt, før fodstøtten aktiveres.

7 Pleje og vedligeholdelse

Regelmæssig og grundig vedligeholdelse af vandslangevognen er et grundlæggende krav for en Lang levetid, gode arbejdsforhold og maksimal produktivitet for vandslangevognen. Sørg for regelmæssig vedligeholdelse. Rengør alle plastdele og malede overflader med en blød, fugtig klud og lidt...

Rengør med neutralt rengøringsmiddel.

Vandslanger bør kontrolleres regelmæssigt for skader og lækager.

Kontrol. Beskadigede slanger skal udskiftes.

Tør slangen, inden du ruller den tilbage på spolen.

Kontrollér regelmæssigt, at skruerne er stramme. Spænd dem om nødvendigt.
efter.

Alle plastikdele og malede overflader skal rengøres med en blød, fugtig klud og lidt vand .

De kan rengøres med neutrale rengøringsmidler.

ÿ Efter vedligeholdelse, reparation og rengøring skal det kontrolleres, at alle afdækninger og beskyttelsesanordninger er korrekt monteret igen.

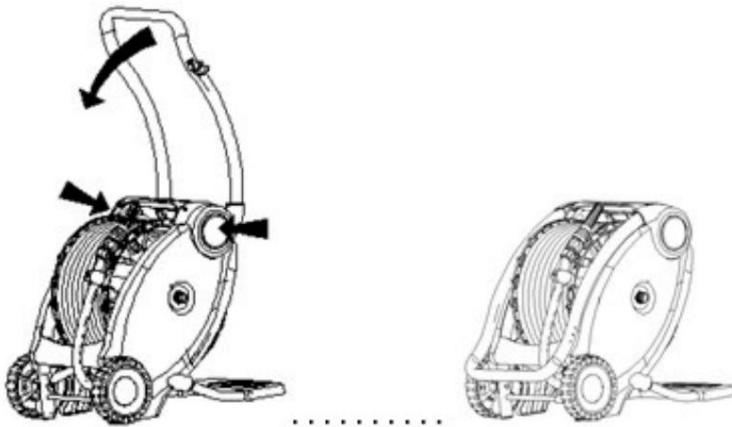
Træk altid vandslangen tilbage, når den ikke er i brug.

EN MEDDELELSE:

Hvis vedligeholdelses- og reparationsarbejde på denne enhed udføres af personer, der ikke er autoriseret til det, Hvis disse arbejder ikke er godkendt, bortfalder garantikravet mod dem.



- Luk for vandtilførslen efter brug, og åbn sprøjtepistolen for at udligne vandtrykket. at dræne.
- Slangeboksen er vedligeholdelsesfri. Rengør ikke huset indefra med vand, og juster ikke Hæld ikke vand direkte ned i den.
- Slangespolen må ikke anvendes til transport af kemikalier eller andre farlige stoffer. blive brugt.
- Hvis den ikke er i brug i længere tid, anbefaler vi at opbevare den et køligt og tørt sted.
- Hvis opbevaringspladsen er begrænset, kan håndtaget foldes ned ved at trykke på låseknapperne på siden. blive.
- Hold slangen ren, eller tør den af med en fugtig klud, hvis det er nødvendigt.



Figur 7-1: Vedligeholdelse

8 Fejltabel

Fejl	Fejlfinding
Slangen sætter sig fast, når den trækkes tilbage.	Træk slangen lidt ud og lad den tørre igen. flytte ind.
Slangen sætter sig fast, når den trækkes ud. Træd på fodstøtten for at skubbe slangen tilbage på plads.	Sæt den tilbage i startpositionen, og træk den ud igen.
Fodstøtten kan ikke aktiveres.	Kontroller om slangen er filtret eller ujævn. er rullet op. Træk om nødvendigt et par meter slange ud. Træk langsomt fodstøtten ud, og aktiver den igen.

9 reservedele

Risiko for skader på grund af brug af forkerte reservedele!

Brug af forkerte eller defekte reservedele kan udgøre en fare for operatøren.
Dette kan resultere i skader og funktionsfejl.



Stürmer Maschinen GmbH påtager sig intet ansvar eller garanti for skader eller funktionsfejl, der skyldes manglende overholdelse af denne brugsanvisning. Til reparationer må der kun anvendes fejlfrit og egnet værktøj, originale reservedele eller seriedelev, der udtrykkeligt er godkendt af Stürmer Maschinen GmbH.

Producentens garanti bortfalder, hvis der anvendes uautoriserede reservedele.

Information om teknisk kundeservice

Reparationer, der er dækket af garantien, må kun udføres af serviceteknikere.

Kun personer, der er autoriseret af os, bør udføre arbejdet. Brug kun originale reservedele.

9.1 Bestilling af reservedele

Reservedele kan fås hos specialforhandlere.

Send en kopi af reservedeltegningen med de markerede komponenter til specialforhandleren , og

Angiv venligst følgende oplysninger:

Artikelnummer

ÿ Enhedsbetegnelse

ÿ Fremstillingsdato

ÿ Positionnumre på komponenterne og, hvis relevant, nummeret på den tilhørende reservedelstegning

ÿ Mængde

Ønsket forsendelsesmetode (porto, fragt, sø, luft, ekspres)

Leveringsadresse

Reservedelsbestillinger uden ovenstående oplysninger kan ikke behandles. Hvis der ikke er angivet nogen forsendelsesmetode, vil forsendelsen være op til leverandørens skøn.

Oplysninger om apparattype, artikelnummer og produktionsår findes på typeskiltet, der er monteret på vandslangevognen.

Eksempel

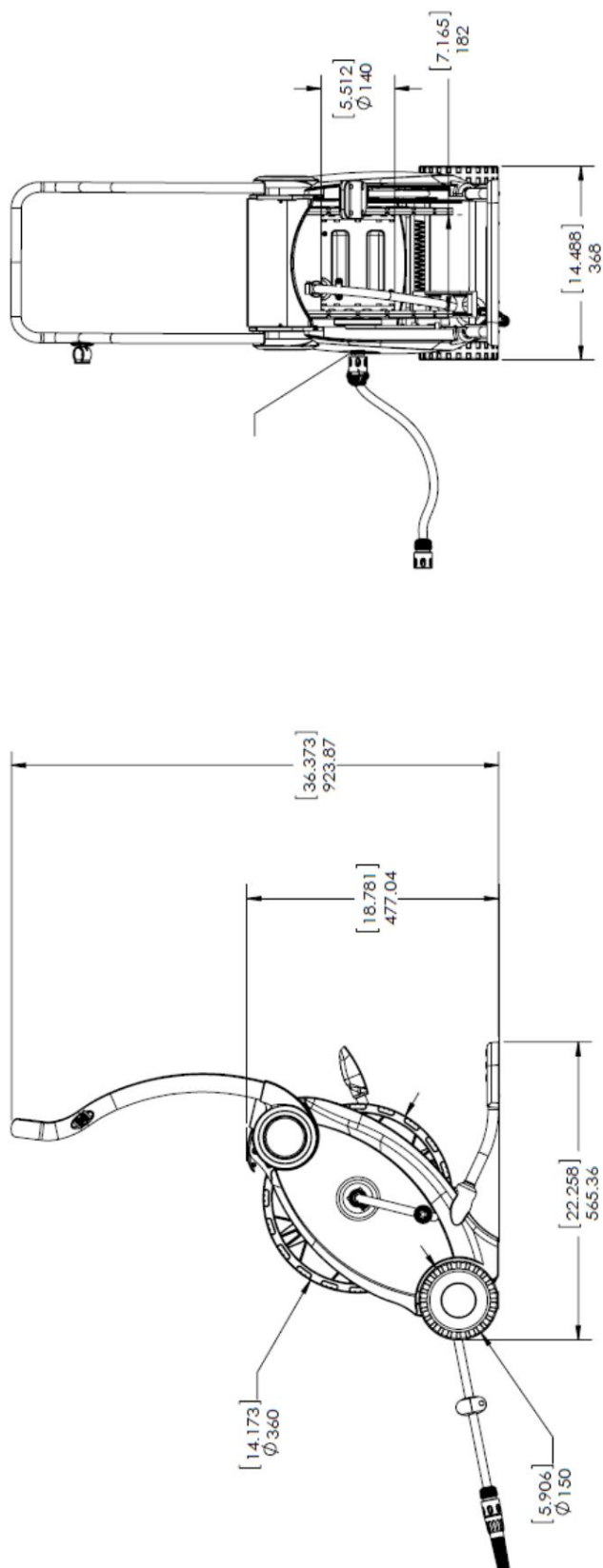
Transporthåndtaget til vandslangevognen WSW 45 skal bestilles. Transporthåndtaget har Reservedelstegningen 5, nummer 3.

Ved bestilling af reservedele bedes du sende en kopi af reservedelstegningen (5) med den markerede komponent. (Transporthåndtag) og det markerede positionsnummer (3) til den autoriserede forhandler og giv følgende oplysninger med:

Artikelnummer	7560245
ÿ Modelnavn ÿ	Vandslangevogn WSW 45
Positionnummer	3

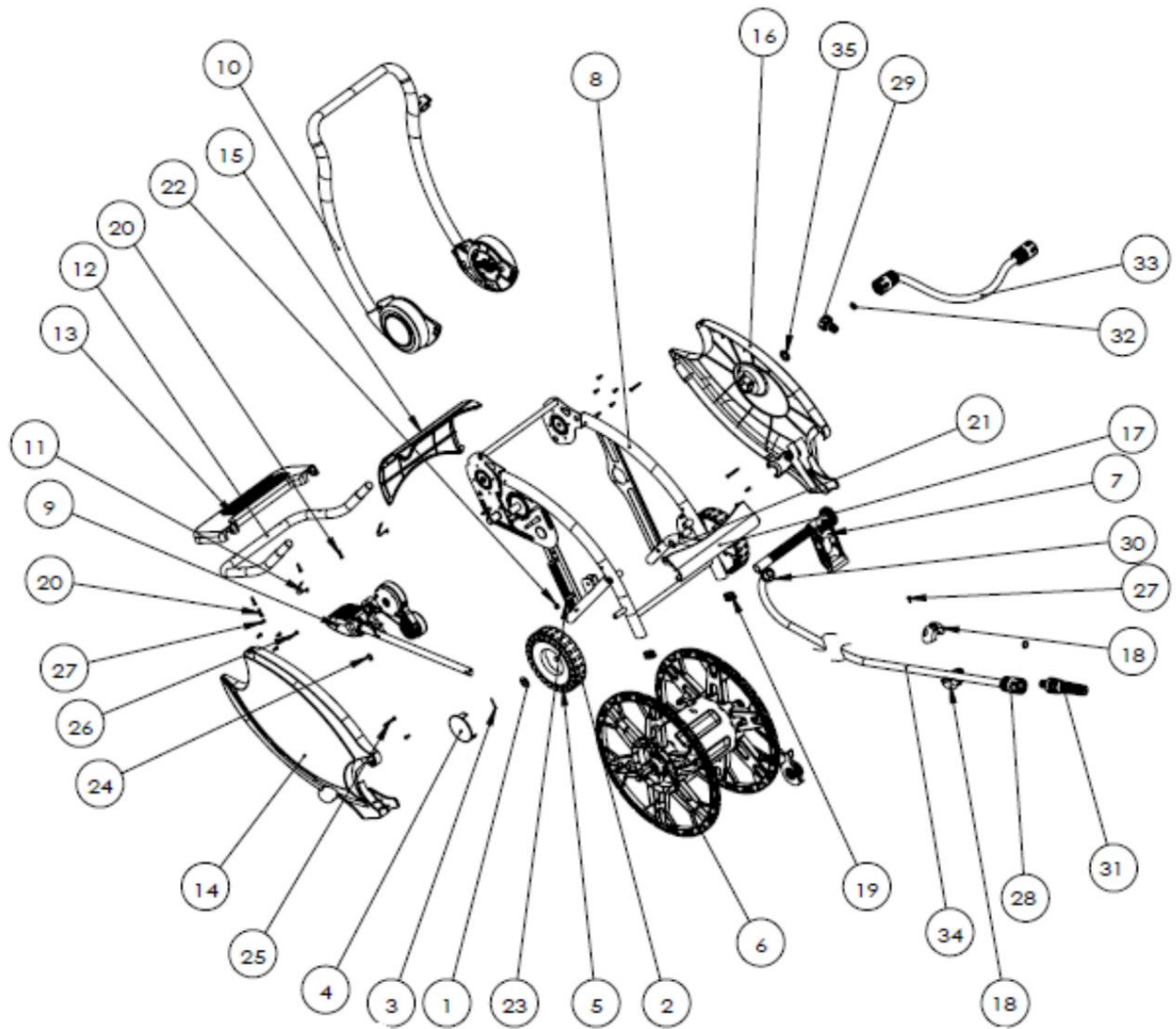
9.2 Reservedelstegninger

Reservedelstegning 1



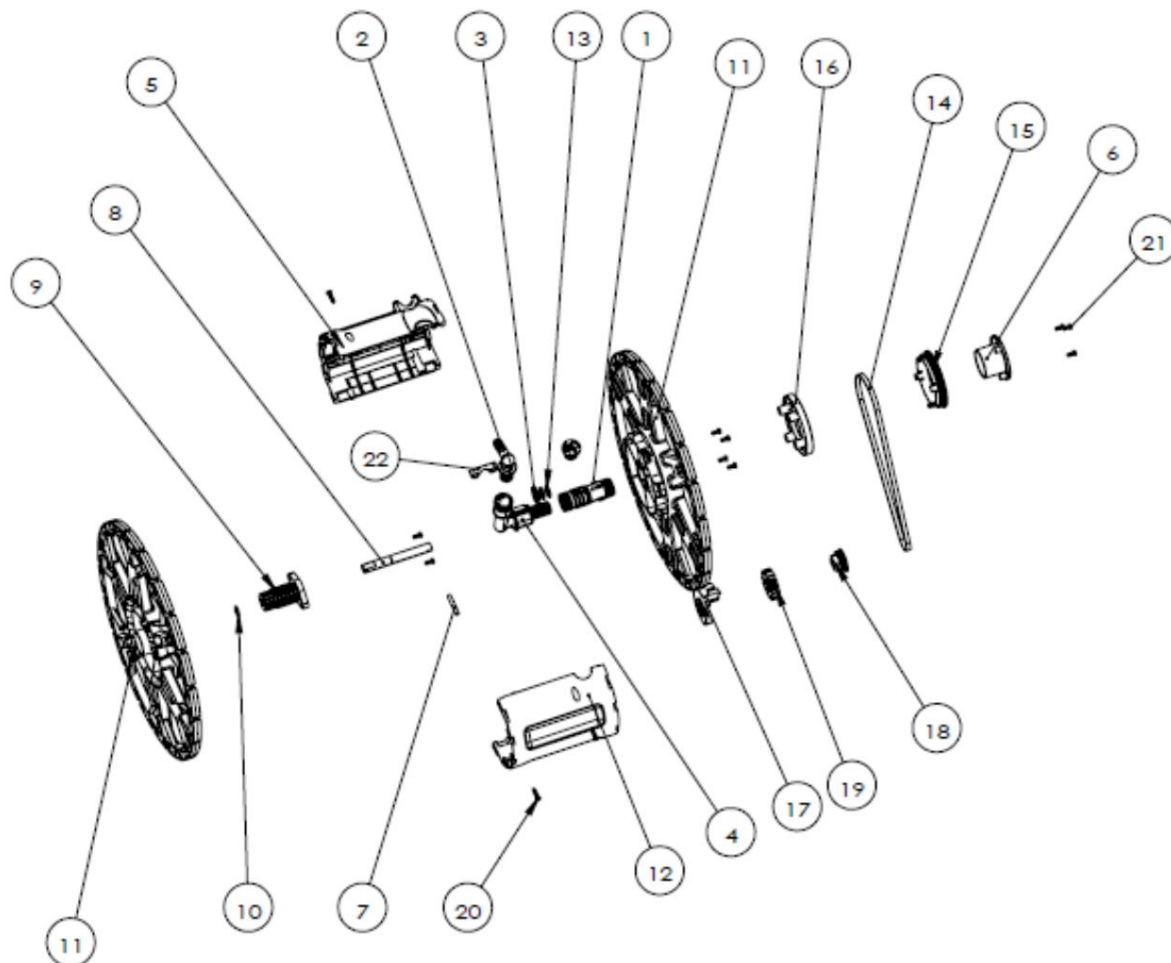
Figur 9-1: Reservedelstegning 1

Reserve delstegning 2



Figur 9-2: Reserve delstegning 2

Reservedelstegning 3



Figur 9-3: Reservedelstegning 3

Reserve delstegning 4

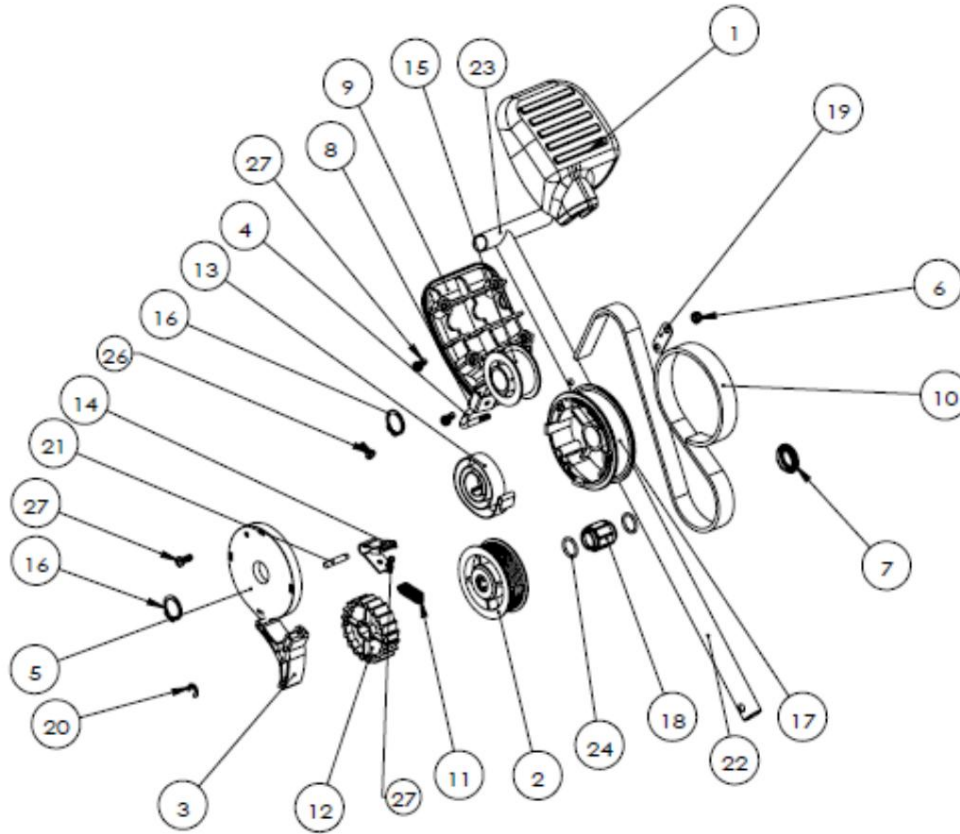


Fig. 9-4: Reserve delstegning 4

Reserve delstegning 5

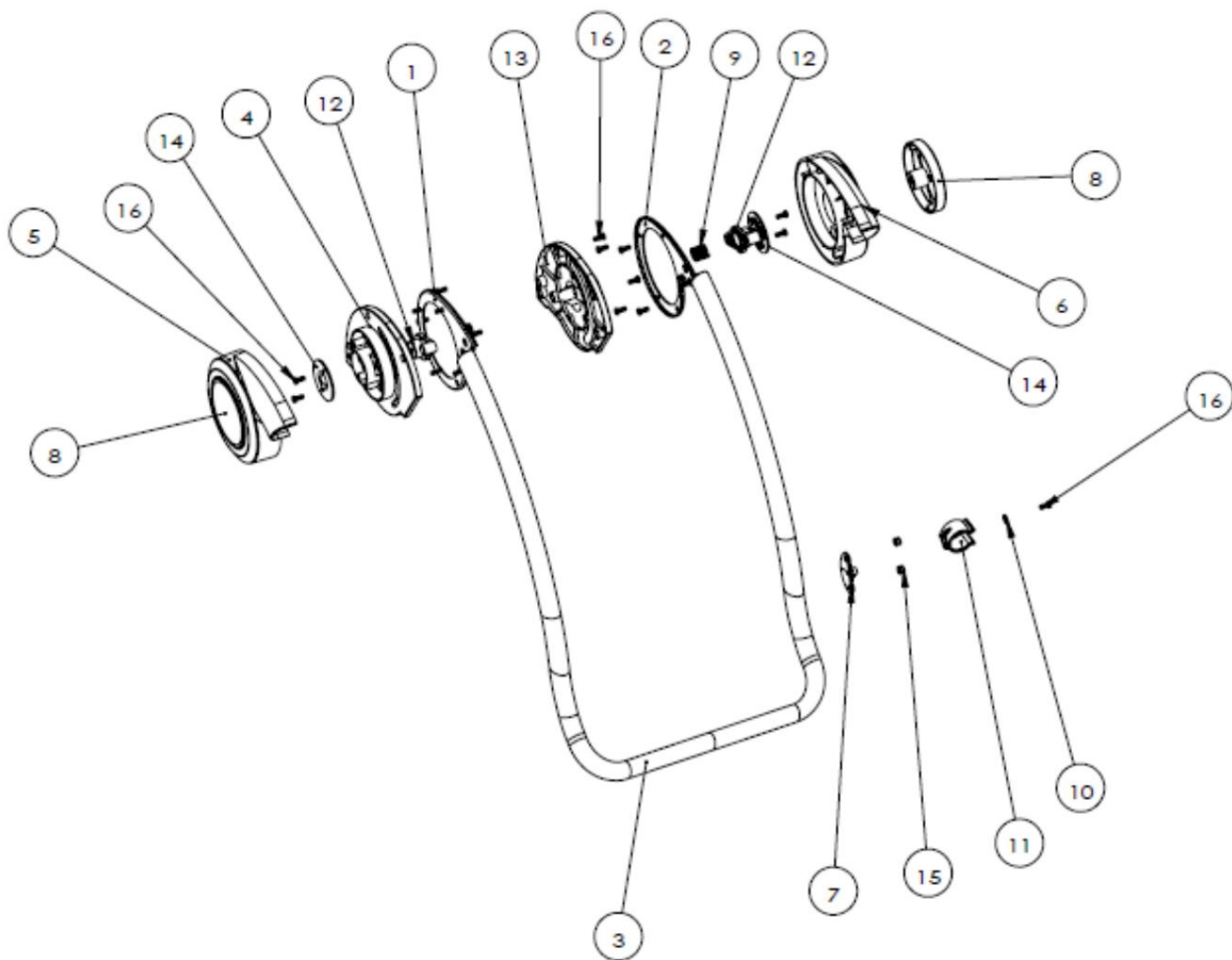


Fig. 9-5: Reserve delstegning 5

Reservedelstegning 6

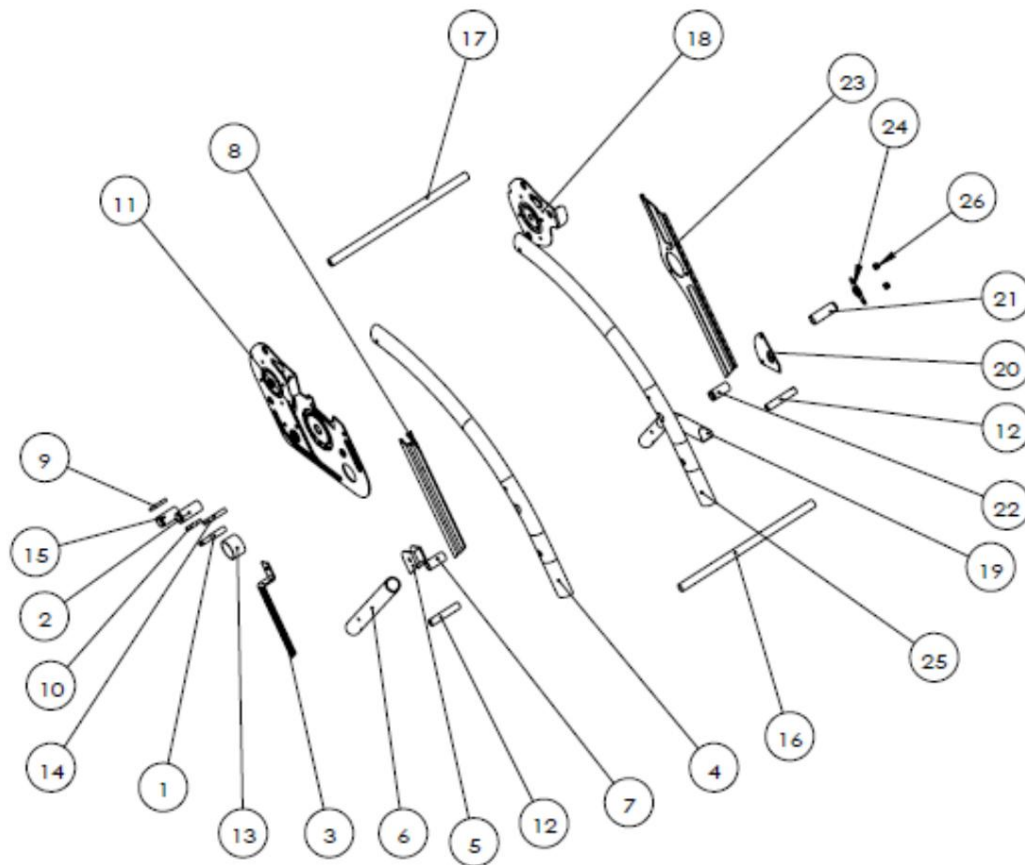


Fig. 9-6: Reservedelstegning 6

Reserve delstegning 7

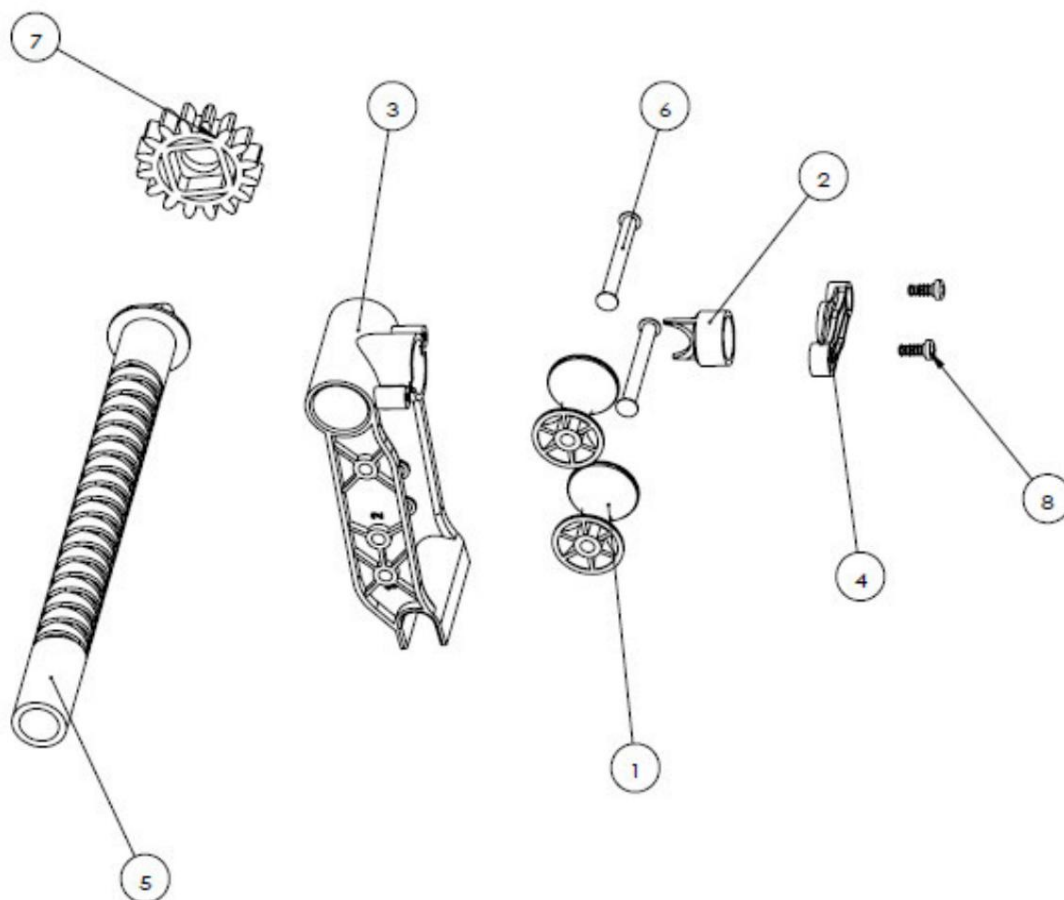


Fig. 9-7: Reserve delstegning 7



10 Produktsikkerhedserklæring

Stürmer Maschinen GmbH, Dr.-Robert-Pfleger-Straße 26, D-96103 Hallstadt/Bamberg, erklærer hermed, at vandslangevognen WSW 45 / 7560245 er blevet bragt på markedet i overensstemmelse med alle gældende lovkrav i henhold til direktivet om generel produktsikkerhed (produktsikkerhedsloven – ProdSG).

Vandslangevognen er designet og fremstillet i overensstemmelse med anerkendte ingeniørstandarder. Især overholdt den sikkerhedskravene i den tyske teststandard EK5/AK8 13-05.02:2017 fra Centralamt für Sicherheitstechnik der Bundesstaaten (ZLS) for havevandsprodukter. Denne teststandard definerer de væsentlige sikkerhedskrav for produkter i denne kategori og fungerer som benchmark for TÜV-test og -certificeringer (f.eks. TÜV-typegodkendelse) for at sikre overensstemmelse med nationale sikkerhedsstandarder for det tyske marked.

Derudover opfylder produktet kravene i følgende europæiske lovgivning:

REACH-forordning (EF) nr. 1907/2006 vedrørende registrering, evaluering, godkendelse og begrænsning kemiske stoffer

ö POP-forordning (EU) 2019/1021 om begrænsning af persistente organiske miljøgifte

Med denne erklæring bekræfter Stürmer Maschinen GmbH, at vandslangevognen WSW 45 er fremstillet i henhold til anerkendte tekniske standarder og overholder de relevante sikkerhedsstandarder.

Hallstadt, 15. januar 2026

A handwritten signature in blue ink, appearing to read "Kilian Stürmer".

Kilian Stürmer

Administrerende direktør

11 Bilag

11.1 Ophavsret

Indholdet af denne vejledning er ophavsretligt beskyttet og tilhører udelukkende Stürmer Maschinen GmbH. Brugen er tilladt i forbindelse med brug af vandslangevognen.

Enhver brug ud over dette er ikke tilladt uden producentens skriftlige samtykke.

Distribution og reproduktion af dette dokument, brug og videregivelse af dets indhold er forbudt, medmindre det udtrykkeligt er tilladt.

Overtrædelser vil medføre erstatningsansvar.

For at beskytte vores produkter registrerer vi varemærker, patenter og designrettigheder, hvor det er muligt.

Vi modsætter os kraftigt enhver krænkelse af vores intellektuelle ejendom.

Tekniske specifikationer kan ændres uden varsel.

11.2 Opbevaring

FARE!

Forkert og uhensigtsmæssig opbevaring kan beskadige og ødelægge elektriske og mekaniske komponenter.



Opbevar kun de emballerede eller allerede udpakkede dele under de tilsigtede miljøforhold.

Kontakt din forhandler, hvis apparatet og tilbehøret skal opbevares i mere end tre måneder og under andre miljøforhold end de foreskrevne.

11.3 Bortskaffelsesinstruktioner / Genbrugsmuligheder Bortskaf venligst din

vandslangevogn på en miljøvenlig måde ved at bortskaffe affald korrekt og ikke i naturen.

Smid ikke blot emballagen og senere den brugte vandslangeopruller væk, men bortskaf begge dele i overensstemmelse med retningslinjerne fra din by/kommune eller det ansvarlige affaldshåndteringselskab.

11.3.1 Ud af drift

FORSIGTIGHED!

Kasserede apparater skal tages ud af drift omgående og professionelt for at forhindre fremtidig misbrug og fare for miljøet eller mennesker. Fjern eventuelle batterier og genopladelige batterier. Om nødvendigt skal apparatet adskilles i håndterbare



og genanvendelige dele. Bortskaf apparatets komponenter i henhold til de angivne bortskaffelsesprocedurer .

11.3.2 Bortskaffelse af den nye apparatemballage

Alle emballagematerialer og emballagehjælpemidler, der anvendes til enheden, kan genbruges og skal i princippet genbruges.

Emballagetræet kan bortskaffes eller genbruges.

Papemballagekomponenter kan makuleres og smides i genbrugspapirindsamlingen.

Filmene er lavet af polyethylen (PE) eller de polstrede dele af polystyren (PS). Disse materialer kan genbruges efter forarbejdning, hvis de afleveres på en genbrugsstation eller hos din lokale affaldshåndteringsvirksomhed.

Giv kun emballagemateriale videre i sin reneste form, så det kan genbruges direkte.

11.3.3 Bortskaffelse af det gamle apparat

INFORMATION

Sørg venligst for din egen skyld og i miljøets interesse, at alle apparatets komponenter kun bortskaffes via de dertil indrettede og godkendte kanaler.

Bemærk venligst, at elektriske apparater indeholder en række genanvendelige materialer samt miljøskadelige komponenter. Sørg for, at disse komponenter sorteres og bortskaffes korrekt. Hvis du er i tvivl, bedes du kontakte din lokale affaldsmyndighed. Til behandling kan det være nødvendigt at søge hjælp hos et specialiseret affaldshåndteringsfirma.



11.3.4 Bortskaffelse af elektriske og elektroniske komponenter

Sørg for, at de elektriske komponenter bortskaffes korrekt og i overensstemmelse med lovbestemmelserne.

Apparatet indeholder elektriske og elektroniske komponenter og må ikke bortskaffes som husholdningsaffald.

I henhold til det europæiske direktiv om affald af elektrisk og elektronisk udstyr og dets implementering i national lovgivning skal brugte elværktøjer, elektrisk udstyr og maskiner indsamles separat og genbruges på en miljømæssigt forsvarlig måde.

Som operatør bør du indhente oplysninger om det godkendte indsamlings- og bortskaffelsessystem, der gælder for dig.

Sørg for, at batterier og/eller genopladelige batterier bortskaffes korrekt og i overensstemmelse med gældende regler. Bortskaf kun afladede batterier i indsamlingsbeholdere hos forhandlere eller kommunale affaldsmottagelsessteder.

11.4 Bortskaffelse via kommunale indsamlingssteder Bortskaffelse af brugt

elektrisk og elektronisk udstyr (Gælder i lande i Den Europæiske Union og andre europæiske lande med et separat indsamlingssystem for dette udstyr).



Symbolet på produktet eller dets emballage angiver, at dette produkt ikke må behandles som almindeligt husholdningsaffald, men skal afleveres på et indsamlingssted for genbrug af elektrisk og elektronisk udstyr.

Ved at bortskaffe dette produkt korrekt beskytter du miljøet og andres sundhed. Forkert bortskaffelse bringer miljøet og menneskers sundhed i fare. Genbrug er med til at reducere forbruget af råmaterialer. For mere information om genbrug af dette produkt, kontakt venligst din kommune, dit affaldshåndteringselskab eller den butik, hvor du købte det.

12 Produktobservation

Vi er forpligtet til at overvåge vores produkter, selv efter levering.

Fortæl os venligst alt, der er af interesse for os:

Ændrede indstillingsdata.

• Erfaringer med vandslangevognen, som er vigtige for andre brugere. • Tilbagevendende funktionsfejl.

Stürmer Maschinen GmbH Dr.-

Robert-Pfleger-Str. 26 D-96103
Hallstadt

Fax: (+49)0951 96555-55 E-mail:

info@stuermer-maschinen.de

13 noter



stürmer
WELT DER
MASCHINEN

Stürmer Maschinen GmbH
Dr.-Robert-Pfleger-Straße 26
D-96103 Hallstadt
+49 951 96 555 - 0
info@stuermer-maschinen.de
www.stuermer-maschinen.de



www.stma.de/youtube-de



www.facebook.com/stuermer.maschinen.gmbh



www.xing.com/companies/stuermermaschinen.gmbh



www.linkedin.com/company/8690471